



Unia Europejska
Europejski Fundusz
Morski i Rybacki



Wypoczynek nad wodą w gminie

TRZCIANKA

Krzysztof Bogdanowicz



WYPOCZYNEK NAD WODĄ W GMINIE TRZCIANKA

Przewodnik turystyczny



SPIS TREŚCI

INFORMACJE OGÓLNE	3
SZLAKI TURYSTYCZNE	7
PRZYRODA	11
ZABYTKI I HISTORIA	15
LUDZIE I KULTURA	50
INFORMATOR TURYSTYCZNY	56
RYBACTWO	59

Copyright by

Fundacja Centrum Aktywności Obywatelskiej
Tekst i zdjęcia Krzysztof Bogdanowicz
<https://www.facebook.com/kbogdanowiczfotografia/>
Przepisy na potrawy z ryb pochodzą z Poradnika Rybnych Warsztatów Kulinarynych
wydanego przez Nadnotecką Grupę Rybacką

Wydanie I, Szydłowo 2020

Wydawca:

Fundacja Centrum Aktywności Obywatelskiej
Wydawnictwo Kresy Zachodnie
ul. Krańcowa 2, 64-930 Szydłowo
www.rarus.eu, e-mail: cao@onet.eu

Opracowanie graficzne i skład:

Studio Projektu Graficznego „ART-WENA” Alicja Noska-Figiel
Piła, 64-920, ul. Hutnicza 24
tel. 501 186 165, e-mail: alicja@noska.pl, www.art-wena.pl

ISBN 978-83-958376-2-3

Publikacja współfinansowana przez Unię Europejską ze środków Europejskiego Funduszu Morskiego i Rybackiego w ramach Programu operacyjnego Rybactwo i Morze oraz ze środków Fundacji CAO

INFORMACJE OGÓLNE

Gmina Trzcianka jest gminą miejsko-wiejską położoną w północno-zachodniej Wielkopolsce. Obejmuje tereny leżące na północ od Noteci. Dużą część gminy porastają lasy a ozdobą krajobrazu są liczne jeziora. Powierzchnia gminy wynosi 373,98 km², zamieszkuje ją 24 426 osób (w tym 17 301 osób w mieście Trzciance, a 7 125 osób w okolicznych wsiach). Gmina podzielona jest na 20 sołectw i miejscowości.

Gmina Trzcianka to gmina rolniczo-przemysłowa o dużym potencjale turystycznym. Ponad 50 % jej powierzchni stanowią lasy. Na znacznej długości granica gminy przebiega linią rzeki Noteci, prawobrzeżnego dopływu Warty. Noteć jest regulowana i stanowi drogę wodną łączącą Wisłę z Odrą. Rzeka jest obwałowana, utworzone są poldery łąk meliorowanych przez sieć kanałów. Jej najważniejszym dopływem na terenie gminy jest struga Trzcianica płynąca przez Trzciankę. Ponadto w granicach gminy występują takie cieki jak: Łomnica, Kotuń, Glinica (Kopaniec), Bukówka, Rudawka, Rudnica, Laga, Wrzącka Toń, Niekurska Struga.

Na terenie gminy występuje 12 jezior o powierzchni powyżej 1 ha (łączna ich powierzchnia to 297,5 ha): – Straduńskie (Smolarskie) – 96,7 ha, – Długie (Logo) – 61,3 ha, – Sarcz (Miejskie) – 51,1 ha, – Bukowo Duże – 15,4 ha, – Karpie (Dzierżążno Małe) – 14,5 ha, – Leśne (Stobieńskie) – 11,0 ha, – Szczupacze – 10,9 ha, – Bąblino – 10,1 ha, – Okunie – 10,0 ha, – Moczytko – 8,5 ha, – Wygoda – 5,0 ha, – Rychlicki Staw – 3,0 ha.

Surowce mineralne

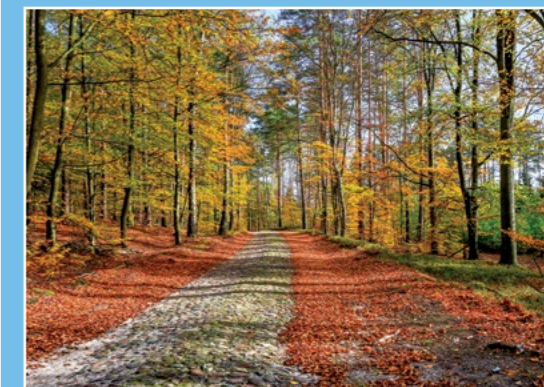
Na terenie gminy Trzcianka prowadzone jest wydobywanie piasków budowlanych i kruszywa naturalnego ze złóż: Piła - Jezioro Piaszczyste, złoża piasków do produkcji betonu komórkowego – 38,70 ha, – Trzcianka, złoża piasków poza piaskami szklarskimi – 1,24 ha. Na terenie gminy znajduje się także rozpoznane szczegółowo złożo węgla brunatnego Trzcianka o powierzchni 9161 ha, obejmujące teren gmin Trzcianka, Czarnków, Człopa i Wieleń (na obszarze około 340 km²). Wielkość zasobów określa się na 226 mln ton. Węgiel znajduje się na głębokości od 18 do 60 m pod powierzchnią terenu przy grubości złoża od 2 do 6 m. W przypadku eksploatacji węgla metodą odkrywkową nastąpiłyby nieodwracalne zakłócenia stosunków wodnych – powstanie leja depresyjnego i przesuszenie kompleksów leśnych.

Tuż przy granicy z gminą Trzcianka w miejscowości Kotuń (gm. Szydłowo) znajduje się odwiert (obecnie nieużytkowany) wód hipertermalnych chlorkowo - sodowych, bromkowych, fluorkowych i borowych; wody te mogą być wykorzystywane do kąpieli leczniczych i rekreacyjnych lub dla celów spożywczych.

INFORMACJE OGÓLNE



Jezioro Logo
Logo See



Leśna droga do Przylęgu
Waldweg nach Dolfusbruch



Nad Notecią
An der Netze



Bukowy las koło Niekurska
Buchenwald bei Niekosken



Krowy na łąkach koło Stobna
Vieh auf den Wiesen bei Stöwen



Pola koło Białej
Felder bei Behle

Gleby

Na obszarze gminy Trzcianka dominują gleby V i VI klasy bonitacyjnej. Grunty w klasie I i II nie występują wcale. Gleby III klasy zajmują tylko 6% powierzchni gruntów ornych. Na terenie gminy największy udział mają gleby należące do kompleksu żytniego słabego i bardzo słabego. Kompleks żytńi słaby obejmuje głównie gleby brunatne wylugowane i bielcowe. Ze względu na dużą przepuszczalność słabo zatrzymują wodę, stąd są okresowo lub stale zbyt suche. Składniki niewykorzystane przez rośliny są bardzo szybko wymywane z gleby. Kompleks żytńi bardzo słaby tworzą głównie gleby brunatne (wylugowane lub kwaśne) albo silnie przesuszone piaski murszowate. Gleby tego kompleksu wykazują zdecydowanie niekorzystne właściwości dla produkcji rolnej. Poziom próchnicy jest bardzo płytki o bardzo małej zawartości próchnicy, odczyn przeważnie kwaśny. Uprawia się na nich żyto, łubin żółty. Zaliczane są głównie do klasy VI, wyjątkowo do V.

Lasy

Lasy zajmują powierzchnię 18 387,81 ha. Wskaźnik lesistości w gminie jest wysoki i kształtuje się na poziomie 48,8%. W lasach gminy głównym elementem lasotwórczym jest sosna pospolita. Inne drzewa iglaste to świerk pospolity i modrzew europejski. Drzewa liściaste prezentowane są przez buk zwyczajny, dąb szypułkowy i bezzypułkowy, olsze. Przeważają siedliska borowe, głównie bór świeży i bór mieszany świeży. W obniżeniach i dolinkach cieków występują olsy (gatunkiem lasotwórczym jest tu olsza czarna) oraz bór mieszany wilgotny. Wiek lasów jest zróżnicowany. Przeważają drzewostany w wieku 30 - 60 lat. Niewiele jest starodrzewu, najwięcej ich jest wśród lasów ochronnych. W lasach i na polach występuje wiele zwierzyny łownej: jelenie, sarny, dziki, zające, bażanty, kuropatwy, a także lisy, borsuki, kuny, jenoty i piżmaki. Spotykane są także bobry, bociany czarne i orły bieliki. Na obszarze gminy część lasów zakwalifikowanych jest jako ochronne.

Historia

Miasto Trzcianka jest stosunkowo „młodym” miastem. Prawa miejskie uzyskało w roku 1731. Najstarszą miejscowością na terenie gminy jest Biała notowana w źródłach w roku 1378, kiedy to wieś została zniszczona przez najazd Pomorzan. Tereny wchodzące obecnie w skład gminy przez długi czas należały do dóbr czarnkowskich i dzieliły ich losy.

W początkach tworzenia się państwa polskiego leżały na polsko-pomorskim pograniczu i przechodziły z rąk do rąk; Mieszko I zajął tereny na północ od Noteci, zostały one utracone po śmierci jego syna Bolesława Chrobrego. Do państwa polskiego ponownie przyłączył je Bolesław Krzywousty w początkach XII w.

Pierwsze próby skolonizowania tych ziem 100 lat później podjął książę ujski Władysław Odonic. W końcu XIII w. po zabójstwie króla Przemysła II zanikła polska władza nad ziemiami na północ od Noteci, stały się one łupem coraz śmielej posuwającej się na wschód Nowej Marchii. W XIV wieku ziemie między Drawą a Gwdą podlegały władzy margrabiów brandenburskich, a tereny na południe od Noteci wokół grodów w Czarnkowie i Wieleniu przejął ród Nałęczów, późniejszych Czarnkowskich. Z racji pogranicznego położenia swych ziem prowadzili politykę lawirowania między królem polskim a margrabią brandenburskim.

Początek XIV w. to powstawanie pierwszych miast na ziemiach zajętych przez Nową Marchię; w 1303 r. powstaje Wałcz, w 1314 r. Mirosławiec, Tuczno. Jednak aż do połowy XVI w. tereny obecnej gminy zwano Puszczą Czarnkowską. Istniało w niej kilka osad; Stobno wzmiankowane w 1510 r., wieś Biała i dzisiejsza Kuźnica Czarnkowska. W drugiej połowie XVI w. powstają nowe wsie, często wywodzące się z wcześniej funkcjonujących młynów i zakładów przemysłowych; w 1532 r. wzmianka o osadzie rybackiej Stradom; w 1569 r. działa Hutnik Pokrzywnicki; w 1591 r. powstaje wieś Siedlisko; około 1600 r. mamy informacje o dwóch młynach w Górnicy i smolarni w dzisiejszym Biernatowie; w 1611 r. założone zostaje Runowo i Rudka; w 1618 r. Nowa Wieś. W 1629 r. wzmianki o młynie Rychlik. Tworzenie nowych osad trwało i w późniejszych wiekach: w 1759 r. założone zostaje miasteczko Radolin, w 1836 r. wieś Przyłęki.

Trzcianka prawa miejskie uzyskuje w 1731 r. W 1772 r. Trzcianka wraz z ziemiami nadnoteckimi zajęta została przez Prusy, poza granicami państwa polskiego pozostawała do 1945 r. W okresie międzywojennym została siedzibą władz nowo utworzonego powiatu noteckiego, co przyczyniło się do jej rozwoju. W latach 1945 -1975 funkcjonował powiat trzciański, wcielony w 1976 r. do województwa pilskiego. Od 1999 r. powołano powiat czarnkowsko - trzciański, lokując w Trzciance część instytucji: Sąd Rejonowy, Szpital Powiatowy.

Warto zobaczyć będąc w gminie Trzcianka:

- park pałacowy z pierwszej połowy XVIII wieku o pow. 6,5 ha (ul. Tetmajera);
- przebudowane lamusy tkackie z XVIII/XIX wieku (ul. Mochnackiego);
- żydowski "Dom Nauki i Modlitwy" (Bejt Ha Midrasz) z 1869 r. (ul. Wita Stwosza 2);
- domy kalenicowe z pierwszej połowy XIX wieku (ul. S. Żeromskiego);



Kościół w Siedlisku
Kirche in Stieglitz



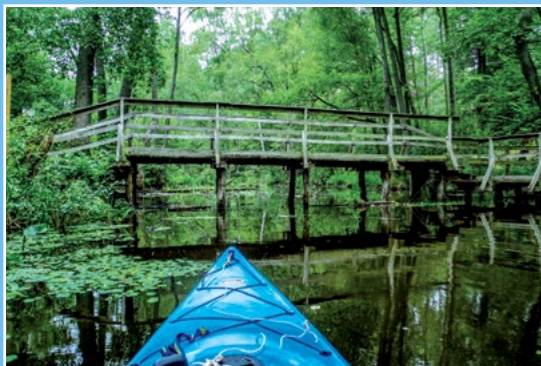
Pomnikowa lipa koło dawnego Młyna Rychlickiego
Uralte Linde bei der ehemaligen Rychlich Muhle



Dawna chałupa w Rychliku
Altes Bauernhaus in Carolina



Kościół w Stobnie
Kirche in Stöwen



Kładka turystyczna przez Staw Rychlicki
Touristen Steg über Richlicher Mühlen Fliess



Pasja z kapliczki w Łomnicy
Passion aus der kleinen Kapelle in Lemnitz

- ścieżka przyrodniczo – dydaktyczna „Nad Bukówką” (4,5 km);
- bogaty starodrzew na terenie byłego trzcianeckiego cmentarza ewangelickiego;
- kapliczkę cmentarną z I połowy XIX wieku na cmentarzu parafialnym wraz z przyległym lapidarium (ul. P. Skargi);
- pozostałości zabytkowych założeń parkowych (Niekursko, Dłużewo);
- wiejskie obiekty budownictwa sakralnego: kościoły (Nowa Wieś, Radolin, Stobno, Łomnica, Pokrzywno, Niekursko, Rychlik, Siedlisko, Przyłęki, Biernatowo) i kapliczki wyposażone w zabytki sztuki sakralnej (Łomnica, Biała, Teresie, Niekursko);
- zabytki budownictwa wiejskiego (Biernatowo, Runowo, Nowa Wieś, Teresie, Smolarnia);
- zabytkowe cmentarze wiejskie (ponad 40 na terenie całej gminy);
- historyczne układy urbanistyczne wsi: zabudowa miejska (Radolin), owalnica (Nowa Wieś), ulicówka (Teresin), wielodrożnica (Biała).

Informacje dotyczące gminy Trzcianka pochodzą ze strony internetowej gminy Trzcianka.



JEDZMY RYBY

ROSÓŁ Z PSTRĄGA - KLAROWNY

1 kg pstrąga, 1 szt. Węgorza - całe
sól, pieprz, ziele angielskie, liść laurowy
duża cebula, włoszczyzna, bulion warzywny, lub warzywno-rybny

Pstrąga (ew. węgorza) umyć, pozbawić skrzeli i oczu, odciąć głowę i najlepiej wyfiletować, odcinając także wszystkie płetwy. Do dużego garnka wrzucamy wsad wywaru tzn. : włoszczyznę, cebule, kilka ziaren ziela angielskiego i liścia laurowego, głowę z pstrąga i węgorza wraz z wszelkimi pozostałościami po filetowaniu (kręgosłup, płetwy itp.), do wywaru można wykorzystać również głowy z innych ryb. W przypadku braku węgorza można użyć zamiennie inna tłustą rybę – sum, tołpyga, karp, lub kostkę bulionu warzywno – rybny. Pokrojone w kawałki filety pstrąga i kawałki węgorza dokładnie posolić i odstawić w chłodne miejsce. Wywar powinien gotować się min 60 min na dużym ogniu. Po godzinie należy odcedzić wsad wywarowy, zostawiając ewentualnie marchew. Do gotującego się po odcedzeniu rosółu wrzucamy odstawione kawałki ryby, gotując je maksymalnie 10-15 min doprawiamy rosół do smaku solą i pieprzem. Rosół można podawać w głębokich talerzach lub dużych kubkach, gotowane kawałki ryby natomiast na oddzielnym talerzyku z ziemniakami puree – polecam.

SZLAKI TURYSTYCZNE

Krajobraz gminy ukształtowany został przez lodowce zlodowacenia bałtyckiego i wody roztopowe. Charakterystyczne formy krajobrazu polodowcowego to wzniesienia moreny czołowej koło Niekurska, sandry wzdłuż rzeczki Trzcianki, rynny jeziorne. W gminie występuje duża ilość tzw. ozów (piaszczystych wałów polodowcowych); są to oz łomnicki, trzcianecki, dłużewski, sarczewski, straduński, smolarski oraz górnicki. W dolinie Noteci występują piaszczyste wydmy. Przez Gminę płynie kilka niewielkich rzeczek wpadających do Noteci (Bukówka, Łomnica, Stobnica, Rudnica). Ciekawym krajobrazowo i przyrodniczo miejscem są łąki nadnoteckie koło Białej, miejsce łęgowe i żerowisko wielu gatunków rzadkich ptaków. W krajobrazie gminy Trzcianka dominują dwie wyróżniające się formy:

- Dolina Noteci z wyraźnymi skarpami w okolicy Białej i Radolina,
- Lasy Puszczy nad Drawą

Ciekawa jest ponad 10 - cio kilometrowa rynna jezior ciągnąca się od Trzcianki do Smolarni. Leżą w niej największe jeziora gminy: Sarcze (54 ha), Logo (60 ha) i Straduńskie (116 ha), także Okunie (10 ha). W lasach koło Dzierżazna Małego leży kilka małych jeziorek – największe z nich J. Szczupacze ma 12 ha powierzchni.

Ścieżka dydaktyczna Nad Bukówką

Początek ścieżki znajduje się przy leśniczówce Smolarnia; tutaj parking i tablica z przebiegiem szlaku. Na ścieżce oznakowano 3 trasy o różnej długości (2 km, 4,5 km i 6,5 km). Przez trudniejsze odcinki poprowadzono kładki i pomosty, na trasie stoją też ławki i zadaszenia; walory dydaktyczne ścieżki podnosi 13 tablic poglądowych. Ścieżka o wybitnych walorach widokowych w swojej początkowej części; prowadzi malowniczym ozem rychlickim wśród starych, pomnikowych drzew (pozostałość po dawnym parku dworskim). Wrażenie robi największe z nich, ponad 500-letni dąb szypułkowy „Wojtek” o obwodzie 7,5 m i wysokości ok 24 m. Obok rośnie kilka nieco młodszych okazów tego samego gatunku, które razem stanowią grupę pomników przyrody. Rosną tu również 200-letnie sosny, klony, jawory i lipy. Osobliwością dendrologiczną jest olsza czarna z trzema konarami zrośniętymi z jaworem. Wędrując ścieżka pomiędzy drzewami podziwiać możemy Staw Rychlicki powstały przez spiętrzenie wód Bukówki na potrzeby młyna Rychlik. Staw możemy oglądać z pomostu w początkowej części ścieżki oraz z mostku prowadzącego na drugi brzeg stawu do dawnego cmentarza młynarzy.



Lasy okolic Trzcianki
Wälder der Gegend von Schönlanke



Dawna kolonia Radolin
Alte Kolonie Radolin



Ścieżka nad Bukówką
Pfad am Buko - Fliess



Zielony szlak pieszy w stronę Radolina
Grüner Wanderweg Richtung Radolin



Żółty szlak pieszy nad j. Sarcz
Gelber Wanderweg am Zasker - See



Tablica szlaku Nordic Walking
Tafel am Nordic Walking Weg

Szlaki nordic walking

Na terenie miasta Trzcianki wyznaczono trzy trasy w formie pętli do uprawiania coraz bardziej popularnego Nordic Walking. Ich nazwy *Jelonek w trampkach*, *Wilczek z kijkami* oraz *Zajczek ze stoperem* zachęcają do wspólnej zabawy. Trasy są dobrze oznakowane, biegają przez urozmaicony teren.

Najkrótsza z nich – *Zajczek ze stoperem*, biegnie w okolicy Sarcza, kolejna trasa nad jeziorem to *Wilczek z kijkami* przebiegająca przez lasy nad J. Logo. Południową część Trzcianki poznamy wędrując trasą *Jelonek w trampkach*.



Szlaki znakowane piesze

Przez Gminę Trzcianka biegają dwa dalekobieżne szlaki piesze PTTK.

SZLAK ŻÓŁTY WK - 204y, z Ostroroga do Bydgoszczy (łączna długość szlaku 268,8 km).

Przebieg szlaku przez gminę Trzcianka: 112,0 Dzierżążno Małe – 119,0 Człopski Bród – 122,0 Smolarnia – 125,5 Straduń – 132,0 jez. Sarcz, szl. 185z – 141,0 Łomnica – 146,0 Łomnicki Młyn – 150,0 Stobno (PKP)

Większość szlaku prowadzi lasami na zachód od Trzcianki, pomiędzy pagórkowatą okolicą; część szlaku wzdłuż J. Straduń i J. Sarcz. Stamtąd do wsi Łomnica i osady Łomnicki Młyn; na terenie gminy szlak kończy się w Stobnie.

Szlak zielony WK 185 Z, z Szamotuł do Niekurska (całkowita długość 85,7 km).

Kilometraż szlaku – 69,7 Radolin (PKS) – 74,7 Teresin (PKS) – 80,2 jez. Sarcz, szl. 204y – 84,2 Huby Niekurskie – 88,7 Niekursko (PKS).

Szlak biegnie w pobliżu stawów rybnych w Teresinie, doliną niekurskiej Strugi, przez Trzciankę do J. Sarcz, a następnie lasem do Niekurska.



Szlaki znakowane rowerowe

Teren gminy przecinają znakowane szlaki rowerowe wiodące we wszystkie jej zakątki.

Szlak czerwony - Trasa okrężna, wiodąca przez tereny położone na południe i zachód od Trzcianki. Jej długość wynosi 52 km i w 70% biegnie drogami o asfaltowej nawierzchni. Są to przeważnie szosy o małym natężeniu ruchu samochodowego. Szlak przebiega przez najpiękniejsze krajobrazowo okolice Doliny Noteci oraz w pobliżu jezior Straduń-

skiego, Logo i Sarcz. Rozpoczyna się i kończy w Trzciance, a prowadzi przez Białą - Radolin - Radolinek - Kuźnicę Czarnkowską - Bukowiec - Jędrzejewo - Średnicę - Górnice - Rychlik - Smolarnię - Straduń.

Szlak niebieski; Regionalna trasa okrężna, umożliwiająca poznanie terenów położonych na północ i wschód od Trzcianki. W większości przebiega przez tereny poza granicą gminy. Jej przebieg: Trzcianka - Sarcz - Gostomia - Rusinowo - Tuczo - Człopa - Wołowe Lasy - Trzcianka. Długość szlaku na terenie gminy wynosi 34 km. W trakcie wycieczki można zobaczyć drewniany kościół z XVII wieku, miasto o pogańskim rodowodzie (Człopa), kąpielisko nad jeziorem Liptowskim w Tucznie, szachulcowy kościół z XIX wieku oraz dwa kościoły neoromańskie.



Szlaki kajakowe

Bukówka

Ciekawym szlakiem kajakowym jest Bukówka. Długość tego prawego dopływu Noteci wynosi 50 km. Wypływa z J. Bukowo Duże koło osady Trzcinnno na zachód od Niekurska. W obszarze źródłiskowym Bukówki leży rezerwat przyrody Bukowskie Bagno chroniące m.in. starodrzew bukowy. Na odcinku do J. Straduńskiego jest małą wąską strugą. Spływy można zaczynać od ww. jeziora – na plaży w Straduniu; kolejnym dogodnym miejscem jest Smolarnia za przepustem drogowym. Od tego miejsca rozpoczyna się malowniczy Staw Rychlicki. W miejscu ruin dawnego młyna Rychlik czeka nas przenoska. Warto zatrzymać się na chwilę i zwiedzić stary cmentarzyk młynarzy na pagórku porośniętym lipami. Odcinek za młynem do przepustu pod drogą z Rychlika do Przyłęgu to królestwo zwalonych drzew, uciążliwe przenoski przez leżące w nurcie drzewa. Za przepustem płyniemy przez łąki koło gospodarstwa Leśna Podkowa. Z prawej strony dopływa struga Przyłek. Kolejnym dawnym młynem na trasie jest dawny Mittelmuehle (po wojnie leśniczówka „Stary Młyn”); przepływamy pod mostem; następnie pośród łąk i lasów dopływamy do stawy młyńskiego w Górnicy. Przenoska z lewej strony. Dalszy odcinek ma charakter łąkowy; przepływamy pod szosą do Wielenia i dalej w okolicy Biernatowa. Dopływamy do Kuźniczki. Za wsią zaczyna się malowniczy leśny odcinek pomiędzy stromymi brzegami porośniętymi buczyną. Kolejny most na trasie, wysoki z czerwonej cegły przed stawami hodowlanymi, które musimy obejść z prawej strony długą przenoską tutaj zaczyna się najbardziej atrakcyjny przyrodniczo fragment rzeki, objęty ochroną Natura 2000. Obszar zawiera dobrze zachowane łągi i grądy, w tym grądy z bukiem i kwaśne buczyny na stromych fragmentach zboczy doliny. Na skrzydłach doliny są również fragmenty brzeziny bagiennych



Bukówka – trudny szlak kajakowy
Buko-Fliess - schwierige Kajakroute



J. Straduńskie na szlaku Bukówki
Stradhner - See an der Buko-Fliess Route



Znak szlaku rowerowego
Zeichen der Radweges



Szlak kajakowy – Bukówka przed Górnica
Kajakroute – Buko-Fliess vor Gornitz



Kajakiem po Noteci
Mit dem Kajak auf der Netze



Kajakiem po Noteci
Mit dem Kajak auf der Netze

i torfowiska. O dużej wartości przyrodniczej tego terenu decyduje stosunkowo niski poziom antropogenicznego przekształcenia, dominują tu bowiem ekosystemy o charakterze naturalnym i półnaturalnym. Dalszy przebieg szlaku kajakowego Bukówki w przewodniku po Gminie Wieleń.

Noteć

Szlak Noteci (Ujście - Czarnków 28 km)

Granicę gminy na odcinku od śluzy Nowe do śluzy Romanowo wyznacza rzeka Noteć. Jest ciekawym ale mało popularnym szlakiem kajakowym. Ruch turystyczny na rzece jest prawie żaden w porównaniu z popularnymi wśród wodniaków Piławą, Rurzycą i innymi pomorskim rzekami; godzinami można rozkoszować się odgłosami przyrody, aktywnej szczególnie na wiosnę. O tej porze roku towarzyszyć nam będzie zapach czarnego bzu masowo porastającego brzegi rzeki. Spływ można rozpocząć w Ujściu w sąsiedniej gminie. Rozpoczynamy przy remizie strażackiej; przepływamy obok huty szkła i pod ładnym kratownicowym mostem kolejowym. Początkowo rzeka płynie na zachód omijając wysokie strome wzgórze po lewej stronie. Brzegi są porośnięte drzewami urozmaicającymi krajobraz; za ostatnim z wzgórz Noteć zaczyna skręcać na południe. Pierwsza przeprawa czeka nas na stopniu wodnym Nowe; kajaki przenosimy lewą stroną, z prawej strony mamy jaz regulujący poziom wody w rzece. Na prawym (dawniej niemieckim) brzegu rzeki duży bunkier pilnujący przejścia przez zaporę. Na odcinku do Czarnkowa mamy jeszcze stopnie wodne Walkowice, Romanowo i Lipica. Najładniej jest na Romanowie, otoczenie śluzy jest zadbane, widać gospodarską rękę. Na wszystkich stopniach wodnych zachowane dawne urządzenia techniczne: małe żurawiki na torach, ręczne systemy otwierania wrót i budynki z początku XX w. Za stopniem Nowe brzegi stają się coraz bardziej bezleśne, a drzewa stają się rzadkością. Spływ kończymy w nowoczesnej marinie w Czarnkowie.



JEDZMY RYBY

PSTRĄG W CURRY *Przepis bazuje na kuchni indyjskiej*

1 kg pstrąga
cytryna lub sok cytrynowy
łyżka drobno posiekanej natki pietruszki,
szklanka oliwy lub oleju, ząbek czosnku, przyprawa curry, sól,

Rybę pokroić w dzwonka lub płyty natrzeć solą, sokiem z cytryny i posypać zieloną pietruszką. Na głębokiej patelni rozgrzać mocno oliwę, włożyć do niej drobno pokrajany czosnek, potem rybę, obsmażyć ją po obu stronach. Oprószyć curry, dodatkowo lekko obsmażając rybę po obu stronach. Podawać z frytkami lub pieczonymi ziemniakami, można polać rozgrzany masłem czosnkowym

PRZYRODA GMINY

Najważniejszą formę ochrony przyrody w Polsce poza parkami narodowymi stanowią obszary objęte programem NATURA 2000. W granicach gminy Trzcianka znajdują się trzy takie obszary: obszar specjalnej ochrony ptaków Nadnoteckie Łęgi oraz dwa specjalne obszary ochrony siedlisk pod nazwą: Dolina Noteci i Ostoja Pilska.

Nadnoteckie Łęgi. Obszar ten obejmuje część doliny Noteci między miejscowością Wieleń a ujściem Gwdy. Pokrywają go łąki zalewowe, torfowiska niskie, pośród których występują kanały i rowy odwadniające, niegdysiejsze koryta rzeczne oraz wypełnione wodą doły potorfowe. Część terenu jest porośnięta krzewami i drzewami. Łąki są intensywnie użytkowane. Jest to ostoja ptasia o randze europejskiej. W okresie lęgowym obszar zasiedla co najmniej 1% populacji krajowej podrózniczka i kulika wielkiego; w stosunkowo wysokiej liczebności występują bąk, bocian biały, dziwonia i derkacz. W okresie wędrownym gęś zbożowa występuje w dużych koncentracjach osobników.

Dolina Noteci. Obszar obejmuje fragment doliny Noteci między miejscowością Wieleń a Bydgoszczą. Obszar jest w dużej części zajęty przez torfowiska niskie, z fragmentami zalewowych łąk i trzcinowisk, z enklawami zakrzewień i zadrzewień. Na zboczach doliny znajdują się płyty muraw kserotermicznych. W okolicach Goraja, Pianówki i Góry oraz Ślesina występują kompleksy buczyn i dąbrów, w tym m. in. siedlisk przyrodniczych: ciepłolubnej dąbrowy i mieszanych lasów zboczowych. Teren przecinają kanały i rowy odwadniające. Liczne są starorzecza i wypełnione wodą doły potorfowe. Miejscami występują rozległe płyty łągów. Łąki są intensywnie użytkowane. Obszar obejmuje bogatą mozaikę siedlisk, z priorytetowymi lasami łągowymi i dobrze zachowanymi kompleksami łąkowymi, choć łącznie zajmują one poniżej 20% powierzchni obszaru. Ostoja jest też ważnym korytarzem ekologicznym o randze międzynarodowej.

Ostoja Pilska. Ostoja Pilska chroni zespół najcenniejszych obszarów przyrodniczych położonych w północnej Wielkopolsce, niedaleko Piły, szczególnie bogatych w siedliska Natura 2000. Cechą ostoi Pilskiej jest duża zmienność typologiczna siedlisk hydrogenicznych, zwłaszcza jezior ramienicowych i dystroficznych i torfowisk (prześciowych i wysokich), siedlisk lasów łągowych usytuowanych w dolinach strumieni oraz siedlisk towarzyszących dużej rzece nizinnej – Gwdzie. Całości dopełniają ubogie bory skupione głównie na obszarze



Noteć
Netze



Stada bydła w Dolinie Noteci
Viehherde im Netzetal



Piaszczyste wydmy koło Stobna – Ostoja Pilska
Sanddünen bei Stöwen – Ostoja Pilska

Notec
NetzeObszar Chronionego Krajobrazu Dolina Noteci
Gebiet der Geschützten Landschaft – NetzetalPiaszczyste wydmy koło Stobna – Ostoja Pilaska
Sanddünen bei Stöwen – Ostoja Pilaska

śródlądowego pola wydmowego położonego na południowy zachód od Piły oraz nieco żyźniejsze typy lasów, w tym kwaśne dąbrowy i buczyny, także bory i lasy bagienne. Ostoja Pilaska pod względem liczby typów siedlisk Natura 2000, stanowi jeden z bogatszych obszarów Wielkopolski i szerzej Zachodniej Polski. Licznie reprezentowane są rzadkie i zagrożone w skali regionu i kraju gatunki roślin, zwierząt i innych królestw świata żywego, w tym wiele podlegających ochronie prawnej oraz rzadkie i zagrożone wymarciem w regionie i kraju zbiorowiska roślinne. Ostoja Pilaska składa się z dziewięciu obszarów usytuowanych wokół Piły: 1) Rynna Jezior Kuźnickich, 2) Rynna jezior Okoniowe – Płotki – Jeleniowe – Bagienne, 3) Łęgi i grądy nad Gwdą poniżej Dobrzycy, 4) Obszar pomiędzy Jeziorem Wapińskim i jeziorem Kleszczynek a Jeziorem Czarnym k. Kaczor, 5) Rezerwat Torfowisko Kaczory oraz Jezioro Czarne k. Kaczor, 6) Meandry i starorzecza Gwdy poniżej Motylewa, 7) Obszar wydm śródlądowych i Jezioro Leśne (Stobieńskie), 8) Kwaśne dąbrowy Zawada – Koszyce. Na terenie gminy Trzcianka znajduje się znaczna część Meandrów i starorzecza Gwdy poniżej Motylewa. Obszar ten obejmuje silnie meandrujący odcinek Gwdy pomiędzy Motylewem a Ujściem, z licznymi, klasycznie wykształconymi starorzeczami, oraz siedliskami towarzyszącymi dużej nizinnej rzece – niżowymi, nadrzecznymi zbiorowiskami okrajkowymi oraz zwykle niewielkimi powierzchniowo siedliskami charakterystycznymi dla zalewanych mulistych brzegów. Obszar ten stanowi w dalszym ciągu ważne siedlisko cennych gatunków ryb reofilnych, choć w większości wykazujących obecnie znaczny regres populacji lub wręcz zanik występowania. Na uwagę zasługują zwłaszcza boleń (gatunek Natura 2000), brzana, świnka (prawdopodobnie już nie występuje), strzebla potokowa, jelec, kleń, jaź i kiełb. W Gwdzie spotkać także można rzadkiego i chronionego w Polsce małża – gałeczki rzecznej.

Obszary chronionego krajobrazu

Na terenie gminy Trzcianka znajdują się fragmenty dwóch obszarów chronionego krajobrazu: Dolina Noteci i Puszcza Drawska.

Część południowo-wschodnia gminy leży w zasięgu Obszaru Chronionego krajobrazu Dolina Noteci (dolina rzeki chroniona jest na przestrzeni od wschodniej granicy województwa wielkopolskiego do Wieleń. OChK Dolina Noteci (o powierzchni 72020 ha) leży na terenie Pradoliny Toruńsko – Eberswaldzkiej. W krajobrazie dominują łąki oraz pola z enklawami zakrzewień i zadrzewień, rzadziej lasy i jeziora. Okolice Goraja, Pianówki, Góry oraz Ślesina porastają buczyny i dąbrowy, w tym m. in. dąbrowy ciepłolubnej. Teren, poprzeciany jest kanałami

i rowami odwadniającymi, pełen jest starorzeczy. Szczególne znaczenie mają Nadnoteckie Łęgi w dolnym biegu rzeki. To w większości torfowiska niskie i zalewowe łąki - łęgi. Region ten jest ważną ostoją ptaków wodno - błotnych – m.in. bąków, bocianów białych, błotniaków łąkowych, żurawi, ptaków siewkowatych, remiz, podrózników. Większość powierzchni OChK Dolina Noteci pokrywa się z obszarem Natura 2000 – Dolina Noteci.

Część północno-zachodnia gminy leży w zasięgu OChK Puszcza nad Drawą, wewnątrz którego znajduje się Drawieński Park Narodowy (już poza granicami gminy Trzcianka).

OChK Puszcza nad Drawą (o powierzchni 29210 ha) leży na pograniczu województw wielkopolskiego i zachodniopomorskiego, stanowiąc otulinę dla Drawieńskiego Parku Narodowego. Krajobraz obszaru tworzą rynny polodowcowe, dziś wypełnione głównie wodami jezior i rzek. Na obszarze tym dominują lasy sosnowe. Dąbrowy, liczące obecnie około 150 lat, porastają kilkaset hektarów w pobliżu Drawy, w nadleśnictwie Krzyż. Rośnie w nich także bardzo rzadko w Polsce występujące drzewo, objęte ścisłą ochroną gatunkową – jarzab brekinia. Na terenie obszaru spotkać też można lasy bukowe i grądowe. W lasach gnieźdzą się cenne gatunki ptaków – rybołowy, bieliki, orliki krzykliwe, kanie i puchacze, a na śródleśnych jeziorach – gągoły i tracze nurogęsi. Na terenach bagiennych spotkać można m.in. sowę błotną, zaś w okolicy Tuczna zlatują wiosną i jesienią tysiące żurawi. Na terenie obszaru chronionego są też rezerваты przyrody, w tym m.in. Mszary Tuczyńskie, Leśne Źródła, Stary Załom, znajdujące się poza obszarem gminy Trzcianka.

Miejscem występowania wartościowych roślin są także parki podworskie i pałacowe. Na terenie gminy Trzcianka znajduje się 5 obiektów tego typu wpisanych do rejestru zabytków. Za zabytki uznano parki podworskie w miejscowościach: **Dłużewo, Niekursko, Rychlik** oraz parki pałacowe w miejscowościach: **Biała i Trzcianka**.

W gminie Trzcianka proponuje się utworzenie dwóch rezerwatów przyrody:

- rezerwat faunistyczno - leśny w **dolinie Bukówki**: chroniący ostoję bobrów, oraz dawny staw młyński - Staw Rychlicki z otaczającym cennym drzewostanem,
- rezerwat przyrodniczo - krajobrazowy obejmujący fragment zboża **doliny Trzciny** (na obszarze dawnej winnicy i parku podworskiego z małym ogrodem botanicznym).

W dolinie Trzciny
Im Tal des Schoenlanker FliessensPark w Białej
Park in BehleBukowy las koło Łomnicy
Buchenwald bei Lemnitz



Chronione rośliny i zwierzęta

Teren gminy Trzcianka znajduje się w obrębie ważnego dla ptaków w okresie gniazdowania oraz migracji obszaru Dolina Noteci. Dolina jest jednym z najważniejszych w zachodniej Polsce miejsc gniazdowania ptaków wodno - błotnych. W obrębie woj. wielkopolskiego gniazduje m.in. bąk (13 par), bocian biały (150 - 160 par), łąbędź niemy (45 - 60 par), gęgawa (20 - 25 par), błotniak stawowy (13 par), błotniak łąkowy (9 - 10 par), derkacz (ok. 180 - 200 samców), żuraw (66 - 70 par), kulik wielki (27 par), rycyk (około 20 par). Obszar ten stanowi także żerowisko bielików (3 - 4 par), orlików krzykliwych (1 - 2 par), kani rudych (1 - 2 par) i trzmielojadów (2 - 3 par) gniazdujących poza doliną. Jedną z najważniejszych w Polsce tras migracyjnych ptaków. W czasie wędrówek na wielkopolskim odcinku doliny Noteci gromadzi się do około 250 bocianów białych, 1000 łąbędzi niemych, 100 - 150 łąbędzi czarnodziobych, 300 - 400 łąbędzi krzykliwych, 15 000 - 20 000 gęsi zbożowych i biało-czarnych, 2500 świstunów, 50 bielików, 4000 żurawi, 3500 łysek, 10 000 czajek.

Ponadto na terenie gminy Trzcianka znajduje się strefa ochrony ostoi, miejsc rozrodu i regularnego przebywania orlika krzykliwego, rybołowa, bielika i kani rudej. W pobliżu leśnictwa Róża jest miejsce gniazdowania bociana czarnego.



Pomnikowy dąb Wojtek
Uralte Eiche „Wojtek“



PSTRĄG (RYBA) PO RYBACKU

1 kg pstrąga lub kilka gatunków ryb w tym karp, tołpyga, amur, szczupak.
sól, mieszanka ziół, pietruszka, trzy duże cebule
4-5 ząbków czosnku, olej, mąka, bułka tarta.

Pstrąga (ryby) w dzwonkach lub płatach dokładnie natrzeć solą, oraz posypać przyprawami. Cebulę pokroić w plastry, a czosnek w plasterki i odłożyć na bok. Rybę obtoczyć w zmieszanej mące z bułką tartą i smażyć na mocno rozgrzanym oleju, na patelni, po obu stronach. Przygotować duże gliniane naczynie lub garnek (najlepiej utrzymujący temperaturę). Na dnie naczynia lub garnka ułożyć pojedynczą warstwę plastrów cebuli i kilka plasterków czosnku i przesypać lekko drobno pokrojoną pietruszką. Na tak przygotowanej warstwie cebuli ułożyć pojedynczą warstwę usmażonej ryby przełożonej bezpośrednio z patelni, po czym na warstwie ryby ułożyć analogicznie kolejną warstwę cebuli i czosnku. Po ułożeniu kolejnej warstwy, czekając na usmażenie następnych kawałków pstrąga, naczynie natychmiast nakrywać pokrywą. Po usmażeniu całości i ułożeniu „przekładanka” odstawić całość na 20 min (w przypadku garnka typu Zepter), postawić na mini ogień na 15 min (w przypadku zwykłego garnka) lub wstawić na 15 min w popiół paleniska (w przypadku naczynia glinianego). Po odczekaniu 20 min i obgryzieniu wszystkich paznokci możemy już przystąpić do konsumpcji.

JEDZMY RYBY

MIEJSCOWOŚCI GMINY TRZCIANKA - historia i zabytki

Trzcianka

Początek dzisiejszemu miastu dał folwark założony w dobrach Czarnkowskich przy drodze z Białej do Człopy. Wzmianka o folwarku pojawia się w źródłach pisanych w 1505 r. W 1565 r. w dokumentach pojawia się nazwa Trzcianna Łąka; była to wieś sołecka założona wzdłuż dzisiejszych ulic Dąbrowskiego i Żeromskiego, ze sporym stawem pośrodku. W 1581 r. wieś miała 27 kmieci, 15 zagrodników, dwie karczmy i młyn. Obok wsi istniał folwark, na którym chłopci odrabiali pańszczyznę.

W 1627 r. wieś przechodzi w ręce Franciszka Sędziwoja Czarnkowskiego. We wsi mieszkali (jak wynika z akt wizytacji biskupa Branckiego z 1641 r.): kmiecie (posiadacze większej ilości ziemi), zagrodnicy, posadkowie (mieli tylko dom i nieco ogrodu), komornicy (nie mający własnego domu). Wieś liczyła 33 włóki (66 ha).

Ważną datą w historii Trzcianki jest 3 marca 1731 r. kiedy wydano przywilej lokacyjny miasta; pierwszy burmistrz nazywał się Marcin Mittelstaedt. W połowie XVIII w. właścicielem miasta był Stanisław Poniatowski, który podzielił swoje włości na 5 kluczy:

- Czarnków - Dęba - sprzedany w 1748 Mikołajowi Świniarskiemu
- Radosiew - Runowo, Siedlisko, Jędrzejewo, Młyn Górny - sprzedany w 1755 Alojzemu Radolińskiemu
- Kuźnica Czarnkowska - sprzedany 1755 Zygmuntovi Turno
- Trzcianka - wieś i miasto, Straduń, Łaska Pańska, Nowa Wieś, Niekursko, Smolarnia, Rychlik, oraz folwarki Nowa Wieś i Wrząca. Sprzedane w 1755 r. Józefowi Lasockiemu
- Biała, Łomnica, Polski Młyn, Łomnicki Młyn sprzedane w 1757 r. Andrzejowi Radolińskiemu

Po 1762 r. następuje zabudowa Nowego Miasta - ul. Sikorskiego, Staszica, Chełmońskiego. 22.09.1772 r. wojska pruskie wkraczają do Trzcianki. Prusacy mieli swoją siatkę szpiegów z centralą w Dreźnie i dobrze znali stosunki panujące w mieście. W mieście stacjonował garnizon huzarów do połowy XIX w. (liczba nieślubnych dzieci w tym czasie znacząco wzrosła, co odnotowano w kronikach kościelnych). W 1772 r. w mieście żyło 1939 chrześcijan i 270 żydów. Było 204 sukienników, 7 postrzygaczy wełny, 2 farbiarzy, 4 foluszniaków, 2 zegarmistrzów, 3 kowali, 1 ślusarz, 28 szewców, 10 krawców, 3 karczmarzy, 2 piekarzy, 7 stolarzy, Rozwój gospodarczy terenów wspierał Fryderyk Wielki - były dotacje w wysokości 200 talarów na budowę domu w stylu szachulcowym; król wizytował łąki nadnoteckie i kazał hodować więcej bydła. W 1793 r. było już 3500 mieszkańców w tym 283 sukienników. W tym



Dawny urząd celny w Trzciance
Das ehemalige Zollamt in Schönlanke



Trzcianecka kamienica
Miethaus in Schönlanke



Przedwojenna willa w Trzciance
Villa aus der Zeit vor dem II Weltkrieg in Schönlanke



Dworzec kolejowy w Trzciance
Bahnhof in Schönlanke



Kapliczka z 1812 r. w Trzciance
Kleine Kapelle aus dem Jahr 1812 in Schönlanke



Pomnik Niepodległości w Trzciance
Denkmal der Unabhängigkeit in Schönlanke

roku miasto wyprodukowało rekordową ilość sukna – 4 tony. W 1794 r. powołano Bractwo Kurkowe (pełniące rolę Straży Miejskiej).

Kolejny rozkwit sukiennictwo trzcianeckie przeżywało w latach Księstwa Warszawskiego 1807-1815. Miasto ponosiło jednak duże ciężary na rzecz wojska; musiało własnym sumptem utrzymywać szpital wojskowy (przy ul. Orzeszkowej 3), grzebać poległych żołnierzy (w 1813 r. zapłacono jednemu z mieszkańców 5 talarów z kasy miasta za pochowanie 63 francuskich żołnierzy. Organiście z Białej miasto płaciło za wypas koni na jego łąkach przez baszkirski oddział armii rosyjskiej, aptekarz dostał 105 talarów za utrzymywanie rosyjskiego komendanta wojennego. W 1811 r. mieszkańcy zbudowali kapliczkę w podzięce za powrót w granice państwa polskiego. W 1819 r. padł ostatni niedźwiedź zabity przez strażnika lasu w okolicach Łomnicy. W czasach Wielkiego Księstwa Poznańskiego pieczęć miasta była dwujęzyczna. W 1820 r. garnizon trzcianecki przeniesiono do Gorzowa. Od 1831 r. językiem urzędowym był tylko niemiecki. Więzienie było na ul. Orzeszkowej 3 – jest najstarszy budynek w Trzciance.

W 1848 r. Trzcianka została siedzibą Biura Budowlanego Królewskiej Komisji dla Kolei Wschodniej. W 1851 r. oddano pierwszy odcinek torowiska z Berlina do Bydgoszczy oraz nastąpiła budowa sądu i więzienia. Z ul. Orzeszkowej przeniesiono więzienie a na jego miejscu do lat 20 – tych XX w. działał szpital. W 1854 r. miasto kupiło dom po strzygaczu wełny nazwiskiem Sauer będący częścią obecnego ratusza.

W XIX wieku w mieście panowały surowe przepisy regulujące zachowanie się na ulicy; niejaki Bartłomiej Ponto zapłacił 1 talara kary za palenie fajki przed swoim domem a donosiciel otrzymał 6 groszy nagrody.

Długoletnim burmistrzem (przez 50 lat) był Fryderyk Ludwik Matzky pochodzący ze starej rodziny młynarzy osadzonych w 1627 r. W 1822 r. nastąpiła lokalizacja cmentarza przy ul. Skargi. Do naszych czasów zachowała się część katolicka, na części ewangelickiej obecnie tylko starodrzew. W powstaniu listopadowym 1830 r. mieszkańcy Trzcianki nie wzięli udziału. W tym roku było w mieście: ewangelików 2126, katolików 758, żydów 883 / na wsi ewangelików 713, katolików 103, żydów 0. W powstaniu styczniowym 1863 r. mieszkańcy także nie wzięli udziału. W 1875 r. zakłada się uliczne oświetlenie naftowe. W 1881 r. początek wydawania gazety codziennej – Schoenlanker Tagesblatt (wydawana do 1945 r). W 1890 r. w mieście było ewangelików 2683, katolików 948, żydów - 482; budynków 348. W dniu 28 maja 1887 nastąpiło było wielkie oberwanie chmury powodujące podtopienia. W 1895 r. budowa szkoły katolickiej przy ul Chopina i domu jej dyrektora (dzisiaj PUP).

Po wybuchu I wojny w 1914 r. do wojska powołano aż 1525 mężczyzn, mieszkańców Trzcianki (łącznie z burmistrzem Froese); szacunkowo poległo aż 250 z nich. Postawiony po zakończeniu Wielkiej Wojny obelisk przy kościele ewangelickim wymieniał ich nazwiska.

Zwiedzanie miasta

Wędrując po Trzciance natkniemy się na liczne zabytkowe obiekty z przełomu XIX i XX wieku. Warto zwrócić uwagę na niektóre z nich:

Rynek – obecnie Plac Pocztowy

Na placu tym już od XVII w. odbywały się jarmarki. W centrum rynku stała niegdyś sala miejska – miejsce obrad samorządu miasta, rozebrana około 1800 r. W późniejszym okresie stał na nim kościół ewangelicki, rozebrany po II wojnie, a do niedawna także mauzoleum żołnierzy radzieckich w stylu świątyni greckiej, postawione według projektu sowieckiego komendanta miasta.

Przy placu stanęła pierwsza apteka w mieście (na rogu ul. Chopina i Placu Pocztowego). Obecnie większą część Placu zajmuje budowane Centrum Integracji Społecznej - planowane miejsce spotkań mieszkańców Trzcianki. Stoi ono w miejscu dawnej świątyni ewangelickiej; obok zboru był cmentarz a w 1878 r. pobudowano szkołę. 23 lipca 1867 r. była burza z gradobiciem, zbiła 100 szyb w kościele ewangelickim.

Ewangelicy w Trzciance

Dużą część mieszkańców Trzcianki w ubiegłych wiekach była ewangelikami. Pozostało po nich kilka pamiątek w mieście. Pamiętając, że jeszcze w XIX w. Trzcianka dzieliła się na miasto i wieś nie zdziwi nas istnienie dwóch odrębnych gmin ewangelickich (każda miała własny kościół i cmentarz).

Ewangelicy mieszkańcy Trzcianki w czasach przedrozbiorowych swoje potrzeby duchowe zaspokajali w kościołach w Zielonowie i Dzierżążnie. W przeciwieństwie do ówczesnych właścicieli dóbr wieleńskich – Sapiehów, którzy pozwalali wyznawać własną religię luteranom, właściciele dóbr Biała podporządkowali ewangelickich mieszkańców Trzcianki zwierzchnictwu duchownym katolickich; na rzecz których ponosili oni opłaty urzędowe. W 1772 r. mieszkańcy Trzcianki, Nowej Wsi, Stradunia i Smolarni zebrali się i postanowili utworzyć nową gminę ewangelicką. W 1773 r. powołali pastora Wolffa z Zielonowa na pierwszego pastora. Pierwsze nabożeństwo odprawił pod lipą na cmentarzu ewangelickim (przy obecnej ul. Fałata), następne odbywały się w domach prywatnych. Gmina zakupiła plac pod budowę kościoła i w 1775 r. poświęcona została surowa bryła szachulcowa, w której brakowało jeszcze ołtarza, ambony, i ozdób wewnętrznych. W 1776 miasto odwiedził król Fryderyk II i po oględzinach kościoła zezwolił na zbiórkę publiczną na rzecz wyposażenia świątyni i podarował miastu 3000 marek ze specjalnego funduszu na wybudowanie szkoły.

Kościół był zbyt mały na pomieszczenie wiernych z gminy wiejskiej i miejskiej – dlatego wieś Trzcianka wybudowała w 1798 r. własny kościółek. Spłonął on w 1829 r. i wtedy obie gminy ponownie się połączyły.

Kościół szachulcowy używano do 1847 r. Z powodu słabej konstrukcji groził zwaleniem i musiano go rozebrać. Na jego miejsce postawiono



Krzyż z cmentarza ewangelickiego w Trzciance
Kreuz aus dem evangelischen Friedhof in Schönlanke



Makieta kościoła ewangelickiego w Trzciance
Modell der evangelischen Kirche in Schönlanke



Symbol Trzcianki – sarenka
Zeichen der Schönlanke – das kleine Reh



Okazała kamienica przy dawnym rynku w Trzciance
Prachtvolles Miethaus am ehemaligen Markt in Schönlanke



Makieta poczty trzcianeckiej
Modell der Post in Schönlanke



Kościół św. Jana w Trzciance
Kirche des hl. Johann in Schönlanke

murowany, który przetrwał II wojnę i został rozebrany w latach powojennych. Wybudowano go w formie bazyliki według rysunku skreślonego przez króla Fryderyka Wilhelma IV. Król ofiarował 33 990 marek na budowę kościoła, resztę 24 510 marek poniosła gmina z własnych środków.

Po odłączeniu się od parafii wsi Biała, w skład parafii trzcianeckiej wchodziły: Teresin, Straduń, Smolarnia, Sarcz, Radosiew, Przyłęki, Niekursko, Nowa Wieś i Radolinek. Każda z tych wsi tworzyła gminę filialną. Parafia liczyła 7000 dusz.

Pierwszy pastor – Baltazar Joachim Wolff – bardzo zasłużył się dla rozwoju gminy i głoszenia Ewangelii. Pochowano go w 1781 r. pod tą samą lipą, pod którą odprawił pierwsze nabożeństwo w Trzciance!

Kościół katolicki p.w. Jana Chrzciciela

Budowa pierwszego kościoła w Trzciance nastąpiła dopiero w 1717 roku. Księgi kościelne zaczęto prowadzić w 1730 r. Drewniana budowla przetrwała do 1834 r. Następcą jej był zbudowany w latach 1834-35 kościół murowany w stylu gotyckim. Cegła pochodziła z cegielni w Niekursku.

Istniejący do dzisiaj neobarokowy Kościół pw. św. Jana Chrzciciela pochodzi z roku 1916 i zbudowany został w miejscu poprzednich dwóch świątyń. Jest to budynek trójnawowy, bazylikowy z asymetrycznie usytuowaną wieżą. Wewnątrz zachowały się ołtarze: główny, barokowy prawdopodobnie z początków XVIII w., dwa boczne, rokokowe z końca XVIII w., które znajdowały się jeszcze w pierwszym murowanym kościele. Ołtarze te przywędrowały do Trzcianki ze zlikwidowanego w 1827 r. klasztoru w Gołańczy. Godną uwagi jest także rzeźba Chrystusa Króla (późny barok) oraz obraz św. Jana Chrzciciela z końca XIX w. We wschodnim przęśle nawy południowej mieści się kaplica Matki Bożej Saletyńskiej z figurą Płaczącej Pani, kamieniem z góry objawienia w La Salette i malowidłem ściennym autorstwa lokalnej artystki Elżbiety Wasyłyk. Przy ścianie prezbiterium mieści się marmurowa chrzcielnica z 1967 r. projektu Jana Budziaka z Krakowa.

Budynek Poczty

Budynek Poczty w Trzciance wzniesiono w 1893 r., a rozbudowano go w latach 1929-1930. Jest to klasyczne, neogotyckie budownictwo publiczne, którego charakterystyczną cechą jest wykonanie elewacji z czerwonej, klinkierowej cegły. Ciekawym elementem zdobniczym elewacji zachodniej są mozaiki, między innymi z herbem Polski i Trzcianki.

Kamienica przy Placu Poczтовым

Ten 3-piętrowy dom został zbudowany w 1851 roku na miejscu rozebranego gmachu sądu.

Dawna dzielnica żydowska

Na tyłach dawnego rynku znajduje się dawna dzielnica żydowska.

Przed wojną ulice w tym rejonie zwały się odpowiednio do zamieszkujących je osób: Rabinów i Żydowska; obecnie są to ulice E. Orzeszkowej i Wita Stwosza.

W 1739 r. właściciel Trzcianki, Stanisław Poniatowski wydał przywilej dla Żydów; byli oni pod jurysdykcją zamkową (w Białej), wolno im było handlować korzeniami, sukniem na łokcie, mięsem i zajmować się wypiekiem chleba. Na terenie dzielnicy znajdował się początkowo kirkut (cmentarz), do czasu założenia nowego nad j. Sarcz w 1822 r. Pierwsza wzmianka o synagodze pochodzi z roku 1779, kiedy to spłonęła stara synagoga, natychmiast odbudowana nie przetrwała jednak długo. W 1823 r. rozpoczęła się budowa nowej synagogi z muru pruskiego, kolejna synagoga została wybudowana w 1883 r. z czerwonej cegły. Był to duży budynek o pojemności 400 osób. Obok stał dom rabina i łaźnia zbudowane w podobnym stylu. Łaźnia, obecnie otynkowana, stoi do dzisiaj. W 1827 r. powstaje publiczna szkoła żydowska, łaźnia rytualna w 1846 r. Pierwszym znanym trzcianeckim rabinem był Isaak Jakoby Koroner od 1766 r.

Poza Placem Poczтовым warto zobaczyć także:

- **Dawny cmentarz ewangelicki** przy ul. Fałata

W pobliżu tego cmentarza stał drugi zbór protestancki dla mieszkańców Trzcianki; obecnie stoi tu nowy kościół katolicki p.w. MBSaletyńskiej zbudowany w 1998 r. Na cmentarzu zachowało się kilka starych nagrobków ewangelickich mieszkańców Trzcianki.

- **Dawna szkoła ewangelicka** (Zespół Szkół Ponadgimnazjalnych przy placu H. Sienkiewicza)

Wybudowana w 1915 roku za kwotę 175.000 marek niemieckich. Posiadała 16 izb lekcyjnych, pięć gabinetów naukowych, pracownię robót ręcznych, kancelarię dyrektora, sanitariaty, natryski oraz mieszkanie woźnego. W latach 1928-1929 dobudowano skrzydło wzdłuż obecnej ulicy Staszica, a także salę widowiskowo-sportową, w której na piętrze, usytuowano także muzeum regionalne.

- **Willa Levyego** (Poradnia Psychologiczno – Pedagogiczna) przy ul. Sikorskiego.

Jest to okazała willa z 1905 r. w stylu secesji. Przed II wojną światową była to rodzinna rezydencja miejscowego fabrykanta Adolfa Levy'ego. Tuż za obiektem w głębi ulicy Fabrycznej znajdowała się jego fabryka, która produkowała meble. Zakład ten, pod nazwą Piłskie Fabryki Mebli, funkcjonował po II wojnie światowej jako obiekt państwowy, aż do końca XX wieku. Nad wejściem do budynku, w dwóch oknach, znajdują się witraże.

W Trzciance oprócz fabryki mebli Levy'ego rozwijały się inne zakłady przemysłowe; W 1838 r. nastąpiła budowa pierwszego browaru miejskiego, którego właścicielem był Selig Abraham; rok 1816 przynosi



Żydowski dom modlitwy w Trzciance
Jüdisches Bethaus in Schönlanke



Willa Levy'ego w Trzciance
Levy's Villa in Schönlanke



Dawna szkoła ewangelicka
Ehemalige evangelische Schule



Dawna burmistrzówka w Trzciance
Ehemaliges Bürgermeisterhaus in Schönlanke



Dawne budynki przemysłowe w Trzciance
Ehemalige Industrie Gebäuden in Schönlanke



Ratusz trzcianecki
Rathaus in Schönlanke

zaczątki przemysłu tytoniowego w mieście, prekursorem był Szymon Markus (Rosenbaum). W 1850 r. na Placu Pocztowym powstała fabryka cygar (róg placu pocztowego i ul. Spokojnej) – właścicielami byli Eppenstein i Levy. Był to duży zakład - zatrudniał sezonowo nawet 400 osób! Były też dwie inne firmy tytoniowe: Gruenbauma przy ul. Konopnickiej i Gruenwalda przy ul. Spokojnej. Dobrze powodziło się trzcianieckim szwcom, których w pewnym okresie rozwoju miasta było 40.

W 1850 r. powstała fabryka macy – założyli ją Rozenbaum, Levy, Jakobi, Ruszin, Fass (dzisiaj w jej miejscu są magazyny GS); produkcja sezonowa trwała od października do kwietnia; zatrudniano wówczas nawet paręset osób. W 1855 r. powstaje pierwsza w regionie nadnoteckim odlewnia żeliwa (właściciel - Ludwik Spude); bankructwo firmy przyniósł w 1875 r. strajk pracowników.

Najważniejszy jednak był przemysł drzewny; w 1894 r. Rudolf Bunk (Bąk) otwiera fabrykę napędzaną maszynami parowymi. Zatrudniał początkowo 30 osób przy ul. Chopina (jej budynki nie istnieją, spłonęły bowiem w 1900 r.) Nowy zakład wybudował w pobliżu dworca kolejowego; zatrudniał w nim 180 osób.

W 1900 r. otwarto elektrownię miejską, w 1901 r. rzeźnię miejską a w 1906 r. dużą fabrykę cegły silikatowej.

- **Późno klasycystyczny budynek Muzeum Ziemi Nadnoteckiej im. W. Stachowiaka z przełomu XVIII/XIX wieku**

Jest to dworek typu miejskiego, którego charakterystycznym detalem jest podcieniowe wejście z kolumnami. Obiekt nosił zwyczajowo nazwę „Burmistrzówka”, co określało jego przeznaczenie. Od wybudowania do połowy XIX wieku było to służbowe mieszkanie burmistrza miasta. W budynku odbywały się również posiedzenia Rady Miejskiej. W 1854 roku zmieniono lokalizację Ratusza i odtąd budynek pełnił tylko funkcję mieszkalną. W 1971 roku postanowiono zlokalizować w nim trzcianieckie Muzeum, w którym obecnie zgromadzonych jest ponad 25.000 eksponatów związanych z regionem. Dzisiaj stanowi ono jeden z dwóch budynków instytucji, gdzie prezentowana jest stała wystawa obrazująca dzieje Trzcianki i okolic.

- **Budynek Urzędu Miejskiego**

Okazały budynek Urzędu Miejskiego - najstarsza część obecnego Ratusza pochodzi z początków XIX wieku. Obiekt został wybudowany dla celów mieszkalnych. W 1854 roku budynek został wykupiony przez władze miejskie od postrzygacza wełny Sauera i po adaptacji stał się siedzibą władz miejskich. Do tej pory spotkania magistratu odbywały się, bowiem w mieszkaniu burmistrza lub w karczmie. W latach 1907-1908 dobudowano dodatkowe, okazałe secesyjne skrzydło z dwoma frontalnymi wejściami i salą obrad. Z tego okresu pochodzi dzisiejszy wygląd trzcianieckiego Ratusza

z charakterystyczną miedzianą, kopulastą wieżyczką. Wówczas budynek był zarówno mieszkaniem służbowym urzędującego burmistrza, jak i miejscem spotkań Rady Miejskiej oraz miejscem pracy urzędników magistratu.

- **Dawna szkoła katolicka** (Budynek obecnego Liceum Ogólnokształcącego im. St. Staszica)

Szkołę wzniesiono dla potrzeb oświatowych społeczności katolickiej w 1895 roku. W latach dwudziestych XX wieku został on gruntownie przebudowany do niemal obecnych kształtów. Bryła budynku jest odbiciem przedwojennej tendencji budownictwa oświatowego. Jedyną różnicą polega na przebudowie poddasza oraz zmianie dachu ze spadzistego na płaski. Podczas II Wojny Światowej obiekt pełnił funkcje szpitala dla potrzeb walczącej armii niemieckiej. Od zakończenia wojny do dnia dzisiejszego w obiekcie mieści Liceum Ogólnokształcące.

- **Dawny Sąd/ obecnie Katolicka Szkoła Podstawowa**

Budynek tej szkoły miał kiedyś zupełnie inne przeznaczenie niż edukacja młodych pokoleń. Wybudowano go w 1851 roku i przez prawie 100 lat był gmachem sądu, a następnie przez pół wieku – komendą policji. Dopiero od 2003 roku stał się siedzibą szkoły. Obok sądu znajdował się areszt.

- **Dawna szkoła rolnicza (Sąd Rejonowy)**

Obiekt został oddany do użytku w 1926 roku, jako szkoła rolnicza, o czym przypominają płaskorzeźby umieszczone po obu stronach drzwi wejściowych, obrazujące siew i zbiór. Od wielu lat w tym budynku mieści się sąd.

- **Szpital Powiatowy im. Jana Pawła II**

Budynek wzniesiono w 1880 r. wg planów radcy budowlanego Graeve jako szkołę dla chłopców Hohere Knabenschule). Późniejszych latach mieścił się tam Zakład Przygotowawczy (Praeparandenanstalt). Szpital miejski do byłego budynku Zakładu Przygotowawczego przeniesiono oficjalnie 12.02.1924 r. W 1926 r. urządzono w nim oddział chirurgiczny pod kierownictwem doktora Mohra. W 1927 r. budynek szpitala rozbudowano kosztem 91 978 marek. W kolejnych dekadach szpital rozwijał się wraz z miastem. Obecnie szpital Powiatowy w Trzciance jest nowoczesną placówką, posiadającą kompleks kilku budynków.

- **Siedziba starostwa Powiatu Nadnoteckiego** (Budynek przy ulicy Mickiewicza)

Obiekt powstał na początku lat 20. XX wieku i dość długo był siedzibą władz powiatowych, potem mieścił się w nim Dom Dziecka, a obecnie jest tu m.in. Powiatowe Centrum Pomocy Rodzinie.

Po I wojnie światowej Trzcianka została stolicą Netzekreis, powiatu utworzonego z pozostałych w Niemczech gmin na północ od Noteci



Dawny sąd w Trzciance
Ehemaliges Gericht in Schönlanke



Modernistyczny gmach LO w Trzciance
Modernistisches Gebäude des Lyzeums in Schönlanke



Dawna szkoła rolnicza (sąd rejonowy) w Trzciance
Alte Landwirtschaftsschule (heute Bezirksgericht) in Schönlanke



Park ryb słodkowodnych w Trzciance
Süßwasserfisch – Park in Schönlanke



Dawne starostwo w Trzciance
Ehemaliges Landratsamt in Schönlanke



Wnętrze kościoła w Białej
Das Innere der Kirche in Behle

ciągnących się od Trzcianki po Krzyż. Z przywróconych Polsce ziem na teren powiatu emigrują liczni Niemcy. Dla nich wybudowano baraki nad J. Sarcz i koło PNTL (Stary Młyn). Wybudowano potem 3 kamienice przy dzisiejszej ul. Gorzowskiej i kilkadziesiąt małych domów w latach 1921-1923.

Przy ul. Mickiewicza powstało 10 domów dla urzędników powiatowych, obok stanęła willa adwokata Wexa. Przy ulicach Sikorskiego/Tetmajera postawiono domy dla inwalidów wojennych.

- **Dawna siedziba Banku (Zespół Szkół Technicznych)** – ul. 27 stycznia

Obiekt został zbudowany w 1907 roku, a rozbudowano go w 1922 r. dla Towarzystwa Zaliczkowego – banku obsługującego rzemieślników i przemysłowców.

- **Murowana kapliczka dziękczynna**

Murowana kapliczka dziękczynna tzw. Boża Męka upamiętniająca powrót do polskości z 1811 roku. Wówczas Trzcianka weszła w skład Księstwa Warszawskiego pod protektoratem Napoleona. Granica Księstwa biegła w pobliżu Trzcianki a pamiątką po niej są dawne buki graniczne w okolicach Stradunia.

- **Park Ryb Słodkowodnych**

Park Ryb słodkowodnych znajduje się w lesie nad J. Sarcz przy drodze wojewódzkiej 178. W parku znajdziemy ogromnych rozmiarów makiety 10 najbardziej typowych ryb oraz tablice edukacyjne przedstawiające informacje na temat rozmnażania ryb, narzędzi rybackich czy wartości odżywczych ryb. Poza rybami, na terenie leśnym znajdują się widoczne z daleka modele jelenia, dzika i wilka oraz 6 modeli grzybów. Pomiedzy gałęziami drzew dostrzeżemy olbrzymi model pająka krzyżaka.

Nad jeziorem znajdują się plaże, pomosty, wypożyczalnia sprzętu wodnego, punkty gastronomiczne, hotel, siłownia zewnętrzna, mini park linowy dla dzieci i wiele innych atrakcji.

Pomniki przyrody w Trzciance:

- Dąb szypułkowy przy ul. Żeromskiego
- Buki w parku przy ul Tetmajera
- Cisy na oś. Domańskiego
- Platan w centrum miasta
- Aleja kasztanowców przy ul Roosevelta

BIAŁA

Największa wieś w gminie Trzcianka; liczy 1021 mieszkańców. Do sołectwa należą również Kadłubek (ok. 80 mieszkańców) i Osinieć (ok. 70 mieszkańców).



Kościół w Białej
Kirche in Behle



Szkoła w Białej
Schule in Behle



Dawny dworek w Białej
Ehemaliges Gutshaus in Behle

Pierwsza wzmianka pochodzi z 1378 r., kiedy to odnotowano, że Jan Czarnkowski włada Człopą, Czarnkowem i Białą; w tymże roku książę pomorski Świętobor, podczas łupieżczej wyprawy na Człopę zniszczył również Białą. Według listy podatkowej z 1581 r. Biała była dużą wsią z 40 ćwierćłanami i młynem. W 1613 r. w przywileju łomnickim jest wzmianka, że w Białej istnieje folwark. W 1629 r. wzmianka o mieszkańcu Białej nazwiskiem Martinus Krupa; we wsi były wówczas 73 domy, kościół, plebania, dwór, szkoła, a nawet szpital. W 1650 r. Franciszek Czarnkowski wzywa mieszkańców we wsi chłopów do zagospodarowania licznych, leżących odłogiem ziem.

Od XVII do początku XIX wieku Biała stanowiła ośrodek rękodziela tkackiego. W latach 1746 – 1756 należała do Stanisława Poniatowskiego, ojca ostatniego króla Polski.

Pruska klasyfikacja z 1773 r. podaje informacje, że wieś i folwark należą do hrabiego Radolińskiego; 2/3 mieszkańców to katolicy, 1/3 mieszkańców jest ewangelicka. Wieś ma 2 szkoły, każda z 2 łanami, 14 wolnych chłopów z całym łanem, 45 chłopów służebnych z ½ łana, 110 kosatów. Razem mieszka w niej 791 osób na 55 łanach (1045 ha). W 1789 r. we wsi było 117 dymów, folwark, kościół katolicki i ewangelicki, istniały młyn, tartak i folusz; dwie szkoły wyznaniowe.

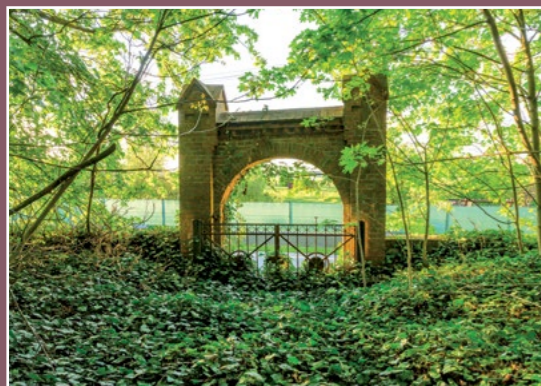
Do dóbr Biała należały: Kuźnica, Łomnica, Runowo, Siedlisko, Radosiew i Gajewo. Synowie - spadkobiercy hrabiego Radolińskiego gospodarowali źle, zwłaszcza jego syn Ignacy. Doszło do tego, że jego dobra zlicytowano. W 1836 r. pruski urzędnik Livonius nabył dobra Biała, których powierzchnia bardzo zmniejszyła się z powodu separacji; w dobrach zostało 8000 mórg roli i 17 000 mórg lasu. W 1842 r. nabywa je Reichsgraf von Moltke z Mecklenburg – Strelitz. Wdowa po nim w 1871 r. założyła fundację zwana od jej imienia *Eugenienstift*, która potem przejęła przedszkole, stację pielęgniarek i w 1929 r. prowadziła poradnictwo dla matek i niemowląt.

W 1885 r. według Słownika Geograficznego Królestwa Polskiego pod nazwą Biała kryły się wieś licząca 35 domów, 307 mieszkańców (23 ew., 284 kat., 94 analfabetów), wieś szlachecka i dobra 17006 morg rozległa ordynacja księcia sasko - altenburskiego na którą składały się 2 miejscowości; 1. Biała 2. osada Cegielnia – 187 domów 1709 mieszkańców, 632 ew., 1051 kat. 26 żydów, 367 analfabetów. W 1878 było już 2269 mk. 2 szkoły elementarne (kat. I ew.), gorzelnia, fabryka sera, agencja pocztowa. Kościół w B. istniał już w pierwszej połowie XV w. (wzmianka w księgach kościelnych w 1445 r.). Spłonął w XVII w. W 1628 Franciszek Czarnkowski postawił murowany. W kościele nie było zabytków z poprzednich wieków. W XIX w. właścicielami Białej byli Radolińscy. W okolicy znajdują się żale, w których wykopano urny obecnie w zbiorach poznańskiego TPN.

Biała (łącznie z folwarkiem) w 1905 r. liczyła 2008 mieszkańców, we wsi były kościoły katolicki i ewangelicki. W folwarku żyło 395 osób. Cegielnia



Ośrodek Wychowawczy w Białej
Erziehungs- Zentrum in Behle



Brama na cmentarz ewangelicki w Białej
Tor zum evangelischen Friedhof in Behle



Dawne domy celników w Białej
Ehemalige Zöllner Häuser in Behle

Biała (Żurawiec) liczyła 10 mieszkańców. W 1925 r. Gmina Biała obejmowała też: Nowy Folwark, Proboszczowy Folwark (Osinię), Ceglana Karczma (Żurawiec – w 1905 r. 12 mieszkańców). Razem było 1436 mieszkańców (496 protestantów, 935 katolików, 5 Żydów) żyjących w 236 domach.

Istniejący do dzisiaj kościół został wybudowany w połowie XIX wieku. W latach 1794-1812 proboszczem Białej był ks. Ignacy Bocheński, pierwszy historyk regionalista regionu nadnoteckiego. W latach 50-tych XX wieku za ks. Juliana Filoda zbudowano na placu kościelnym kaplicę, a w niej, pod ołtarzem, umieszczono kamień z odcisniętym według miejscowej legendy śladem stopy Matki Boskiej.

Przy drodze na Trzciankę kamienny mur z metalową bramą, kryjący resztki cmentarza ewangelickiego. Na terenie cmentarza stał niegdyś kościół ewangelicki.

Zabytki:

- Cmentarzysko ciałopalne z epoki żelaza
- Cmentarzysko kurhanowe z epoki żelaza
- Pałac z 1929 r.
- Oficyna mieszkalna z końca XVIII w.
- dziewiętnastowieczne domy mieszkalne
- park z XVII w. z wieloma okazami starych platanów i buków
- Kościół z 1852 r.
- Cmentarz ewangelicki z piękną bramą i murem kamiennym porośniętym bluszczem

Pomniki przyrody:

- lipa drobnolistna
- grupa 2 platany klonolistne w dawnym parku zamkowym
- **Szuwar Osiniecki** użytek ekologiczny ustanowiony w celu zachowania niewielkiego rozlewiska porośniętego szuwarem i łożowiskiem, będącego miejscem bytowania ptactwa wodno - błotnego i płazów o pow. 4,69 ha w obrębie Białej. Niewielkie rozlewisko porośnięte szuwarem i łożowiskiem, będące miejscem bytowania ptactwa wodno - błotnego i płazów

BIERNATOWO

We wsi mieszka 191 osób. Są 42 budynki mieszkalne, i pomimo słabych ziem (ziemie V i VI klasy) 8 gospodarstw rolnych powyżej 10 hektarów.

Wieś składa się z 2 części, oddalonych od siebie o kilkadziesiąt metrów. Niemiecka nazwa wsi brzmiąca „Ascherbude” pojawia się w roku 1600, wskazuje na istnienie w przeszłości zakładu produkującego potaż z liści drzew leśnych. (Potaż sprzedawano hutom szkła). Koło wsi istniała huta szkła założona w XIX w zwana Behler Glasfabrik (w 1903 r. zmiana nazwy na Hedwigshof, w 1905 r. 49 mieszkańców). W 1612 r. Zofia

Czarnkowska właścicielka dóbr wieleńskich lokuje wieś sołecką Ascherbude. Według katastru kontrybucyjnego z 1631 r. wieś liczyła 15 domów. W 1638 r. wymienia się sołtysa Alberta Martena, w 1751 r. sołtysem jest Daniel Luhm. W 1773 r. jest 2 sołtysów, każdy z 1 ½ łana. Są 2 karczmy, które naprzemiennie serwują napoje zakupione w pańskim browarze. Karczma często zmieniała właściciela: Johann Legendicker (Holender), Peter Klatt, Martin Krenz. We wsi było też 10 chłopów służebnych z ½ łana, 2 budników, kowal i 17 osób służebnych. Razem 155 osób na 384 ha.

W 1789 r. była to wieś szlachecka licząca 27 domów; znajdował się w niej kościół ewangelicki.

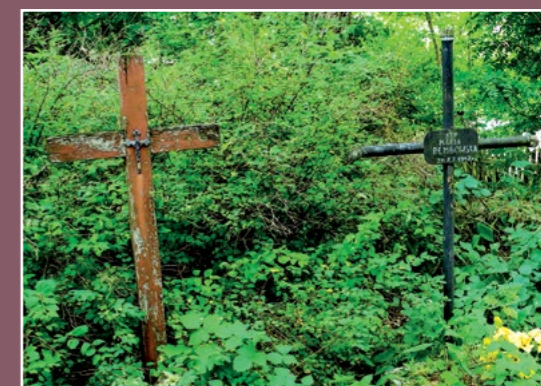
Po separacji w 1830 r. powstało wiele wybudowań. Przy drodze do Hedwigshof powstały wolne dobra o niewiadomego pochodzenia nazwie „Silberberg”. Z tych dóbr wywodzili się sołtysi we wsi (choć nie był to dziedziczny majątek sołtysi). W 1900 r. dobra te rozparcelowano. W pobliżu Bukówki powstał „Muehlenort” z 8 zagrodami, a przy drodze do Kuźniczki „Vierort”, którego nazwa wskazuje na istnienie tam początkowo 4 gospodarstw. W 1871 r. było we wsi 48 domów, 416 mieszkańców (404 ew. 6 kat, 6 żydów, 28 analfabetów. W 1905 r. liczyła 313 mieszkańców. W 1910 r. wybudowano szkołę. Wieś liczyła wówczas 370 mieszkańców. W 1925 r. było 368 mieszkańców (351 protestantów, 9 katolików, 8 ateistów), w tym 27 chłopów z dwoma lub więcej końmi i tylko 6 drobnych chłopów z jednym koniem. Największe gospodarstwo o pow. 192 ha należało do rodziny August Frost i było także dobrem sołtysim. W 1945 r. Armia Czerwona wprowadziła wielu mieszkańców wsi, kobiety powróciły, mężczyźni żaden.

Zabytki:

- **kościół szachulcowy z XIX wieku**, Pierwszy kościół ewangelicki we wsi był drewniany, powstał przed 1614 r., Popadł w ruinę i w latach 1842/43 zastąpiony został nowym, szachulcowym. Pastor mieszkał w Zielonowie. Przy kościele stał piękny pomnik z czarnego marmuru, niestety skradziony. Starsi ludzie opowiadają o dwóch mogiłach, które kiedyś znajdowały się w sąsiedztwie kościoła. Pochowane tam było rosyjskie małżeństwo, które po 1945 roku osiedliło się na wybudowaniu. Jednak młoda para długo nie zaznała szczęścia, została zamordowana przez włóczące się po lasach zbrojne bandy, a gospodarstwo zostało spalone. Od tego czasu miejsce nazywane jest „Spaleniskiem”.
- Dawny **cmentarz ewangelicki**, na którym znajdują się również **polskie groby**.
- stacja kolejowa; Podczas budowy Ostbahn w 1851 r. wieś miała otrzymać stację kolejową ale mieszkańcy wsi nie chcieli oddać swojej ziemi na jej postawienie. Majątek Biała odstąpił kawałek swojej ziemi znajdujący się 3 km od wsi, na potrzeby budowy



Dworzec w Biernatowie
Bahnhof in Ascherbude



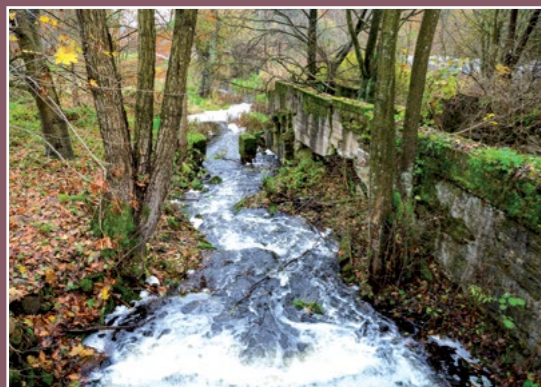
Cmentarz w Biernatowie
Friedhof in Ascherbude



Kościół w Biernatowie
Kirche in Ascherbude



Kościół w Górnicy
Kirche in Gornitz



Bukówka w Górnicy
Buko-Fließ in Gornitz



Dzwon z Radosiewa
Glocke aus Radosiew

stacji kolejowej. Mimo to stacja nazwana została od nazwy wsi. Zespół budynków stanowi piękny przykład kolejowej architektury z drugiej połowy XIX wieku. W latach międzywojennych w pasie od Siedliska do Dzierżazna Wielkiego przeprowadzone zostały próbnego odwierty w poszukiwaniu złóż węgla brunatnego, natomiast w pobliżu stacji Biernatowo niemieccy przedsiębiorcy zaczęli nawet próby eksploatacji węgla brunatnego. Jednak brak kapitału, a potem wojna, pokrzyżowały im plany budowy kopalni. W latach 70-tych XX wieku powróciły plany budowy wielkiej kopalni odkrywkowej tego surowca, na szczęście nie zrealizowane.

GÓRNICA

Wieś liczy około 140 mieszkańców, ma charakter wsi letniskowej.

Wieś powstała w miejscu dawnej przeprawy przez Bukówkę na drodze wiodącej z Czarnkowa do Człopy. Bukówka w tym miejscu była granicą dóbr wieleńskich i czarnkowskich. Około 1600 r. powstały tu dwa zakłady przemysłowe: Górnica Zachodnia i Górnica Wschodnia.

Górnica Zachodnia była młynem postawionym po stronie wieleńskiej; (na belce drewnianej z rozebranego młyna odczytano datę powstania w 1597 r.) Pod datą 1653 r. w inwentarzu dóbr wieleńskich zanotowano, że jest to nieznacząca kuźnica żelaza połączona z tartakiem. Kuźnica po potopie szwedzkim podupadła, tartak pracował dalej. W 1713 r. Michael Welkie nabył zakład i wybudował młyn do mielenia zboża. Budynek ten został rozebrany w latach 80-tych XX w. W 1772 r. mieszkali tu 32 osoby na 64 ha. W 1864 r. dobra młyńskie obejmowały 181,75 ha. W 1880 r. duża część tych dóbr została sprzedana 8 chłopom, którzy postawili swoje zagrody przy drodze do Dzierżazna Wielkiego lub Kocienia. Po I wojnie zakład podzielono między 2 braci: Paul Witt dostał tartak i młyn oraz nieco roli i łąk, podczas gdy Ernest Witt gospodarstwo wielkości 33 ha.

We **Wschodniej Górnicy** na czarnkowskiej stronie był Mittelmuehle zwany też Młynem Górnickim. Należało doń 19 ha. Do 1860 r. był częścią Górnicy, potem przyłączono go do osady Carolina (dzisiaj Rychlik). Do tej części wsi należała też gospoda stojąca nad stawem. Była to własność pańska. Obok niej stała kuźnica, w 1801 r. sprzedana prywatnej osobie.

W 1804 r. właściciel Białej założył Kolonię Górnica koło gospody. Osadnicy pochodzili z dóbr wieleńskich, każdy z nich otrzymał parcelę 1,5 ha za cenę 336 talarów, dodatkowo czynsz roczny wynosił 10 ½ talara.

W 1834 r. gmina ewangelicka wybudowała kryty sztachlę budynek szachulcowy będący jednocześnie domem modlitwy i szkołą (1 klasa i 2 mieszkania nauczycieli). W 1908 r. szkoła była za mała i wybudowano nową z 2 klasami i 2 mieszkaniami. Stara szkoła pozostała własnością kościelną do 1939 r., kiedy między Górnica a Przyłękami wybudowano kościół.

Górnica zachodnia, długi czas zarządzania była z dóbr wieleńskich; na przełomie XIX/XX wieku włączona do Wschodniej, Od tej pory obojętnie nazywała nazwa Górnica. Po 1929 r., w nowym podziale administracyjnym do Górnicy przyłączono osady: Puhlsteerofen, Prielang, Klein Kotten i Kottenbruch.

Mieszkańcy tej wsi nigdy nie zaznali dobrobytu; powodem były zbyt małe gospodarstwa, słabe ziemie, brak własnych łąk i brak możliwości dodatkowego zarobku.

W 1910 r. wieś miała 457 mieszkańców. W 1925 r. gmina Górnica obejmowała też miejscowości: leśniczówka Kottenbruch (Karcze), L. Prielang (dawny Mittel Muehle, dzisiaj L. Stary Młyn), L. Puhlsteerofen (dzisiaj L. Lipinki, znane w 1789 r. jako folwark szlachecki liczący 2 dymy, w 1905 r. miał 19 mieszkańców), Klein Kotten (N.I.) Kottenbruch (N.I.). Łącznie było 493 mieszkańców (464 protestantów, 13 katolików i 10 Żydów).

W 1925 r. żyły w gminie Górnica 493 osoby na 820 ha lekkich ziem. Podczas II wojny 8% ludności wsi poległo na froncie. 26 stycznia 1945 r. we wsi doszło do walk między Rosjanami i Niemcami, co kosztowało życie 9 niemieckich i 7 rosyjskich żołnierzy. Spalono 21 domów (w tym szkołę) w większości po ustaniu walk.

Zabytki:

- położony pod lasem kościół z 1930 roku; leży na gruntach należących do Przyłęk
- stary dzwon, z rozebranego kościoła w Runowie

RUDKA

Niewielka wieś położona wśród pól, licząca 68 mieszkańców.

Pierwotnie był to folwark wsi Runowo, założony krótko po 1611 r. Według poznańskich ksiąg grodzkich w 1619 r. folwark należał do Runowa, lecz później swoją pańszczyzną odrabiali w nim chłopci z Nowego Dworu. W 1670 r. folwark był zobowiązany mlec swoje zboże w Polskim Młynie. W 1773 r. folwark należał do Lasockiego, który czasowo mieszkał w dworze; mieszkańcy folwarku byli przeważnie ewangelikami i Niemcami. Mieszkali tu dzierżawca i zarządca, gospodarujący na 9 łanach, 4 kosatów z 1/3 łana, ceglarz i murarz. Ogółem było 86 osób na 193 ha. W 1789 r. razem z urzędem Trzcianka była to własność państwa pruskiego – później Domena. W latach 1807-1813 własność francuskiego marszałka Berthiera. W 1832 r. nastąpiło rozwiązanie folwarku – podzielono go na mniejszy folwark i 10 gospodarstw. Jeden z bogatych chłopów Johann Buse nabył 4 parcele, powstało razem 7 gospodarstw. W 1840 r. zięć Bussego - Antoni Nowacki przejął majątek liczący 170 ha po swoim teściu.

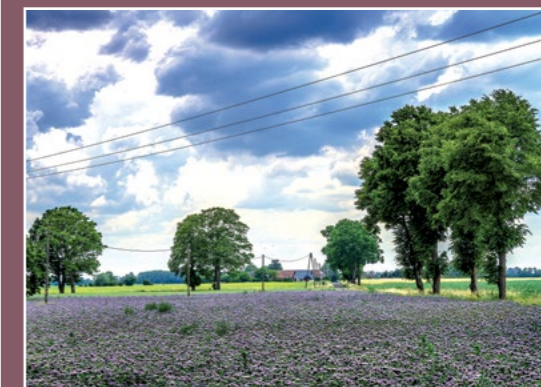
Pod koniec XIX wieku według SGKP – we wsi było 19 domów, 203 mieszkańców (120 ewangelików, 83 katolików, 40 analfabetów). Dwa



Cmentarz ewangelicki w Górnicy
Der ehemalige evangelische Friedhof in Gornitz



Dom w Górnicy
Haus in Gornitz



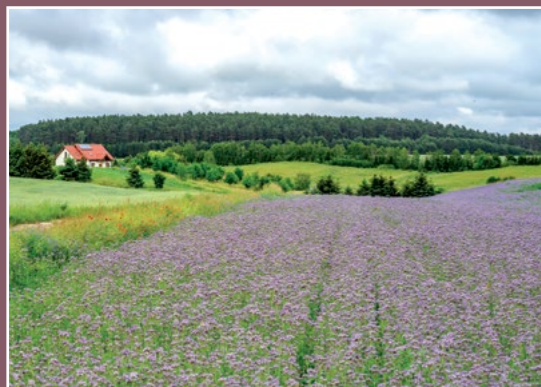
Pola koło Rudki
Felder bei Hüttchen



Kapliczka w Łomnicy
Kleine Kapelle in Lemnitz



Kościół w Łomnicy
Kirche in Lemnitz



Pagórkowate okolice Łomnicy
Hügelige Gegend von Lemnitz

z gospodarstw po pożarze połączono w liczące 70 ha gospodarstwo Freitagą (rodzina ta żyła z wyrobu cegieł, zapoczątkowanego przez La-sockiego). W 1905 r. – we wsi żyło 175 mieszkańców; w 1925 r. liczyła 161 mieszkańców (114 protestantów, 44 katolików). Pod koniec II wojny, w 1945r. we wsi było osiem dobrze prowadzonych gospodarstw. Po wkroczeniu Armii Czerwonej zginęły 4 osoby, 5 mężczyzn uprowadzono na wschód; burmistrz tej niewielkiej gminy popełnił samobójstwo.

Zabytki:

- dawny cmentarz ewangelicki w lesie za wsią

ŁOMNICA

Wieś liczy 308 mieszkańców. Poza wsią, gdzie koncentruje się większość zabudowy, należą do Łomnicy przysiółki: Łomnica - Młyn, Łomnica - Folwark i Łomnica Pierwsza oraz Leśniczówka. Na północ od wsi w okolicznym krajobrazie zaznacza się głęboko wcięta dolina Strugi Łomnickiej; w dawnych czasach na niewielkiej Strudze funkcjonowały ogółem 4 młyny (obecnie jest na niej 7 gospodarstw rybackich). W przysiółku Młyn oraz w sąsiedztwie Kępy znajdują się gospodarstwa rybackie ze stawami zajmującymi ok. 50 ha.)

Okolice wsi były zasiedlone od dawnych czasów; z okresu przedhistorycznego pochodzą znalezione w 1896 r. przy dawnym Rosen – Muehle (zwanym też nowym Młynem Łomnickim) kawałki kamieni z młynka ręcznego. W Łomnicy Młynie znaleziono w 1881 r. kamienie z pogańskiego miejsca kultu. W XIX w. pod wsią wykopano urny, mone-ty, brązowe pierścienie.

Wieś założył właściciel Białej w celu powiększenia swoich skromnych dochodów i dla zaznaczenia granic swoich posiadłości sięgających po strugę „Łomnica”. Wieś pierwotnie nazywała się Adamowo a przy niej powstał młyn. W źródłach wieś pojawia się w 1613 r. w akcie sprzedaży majątku sołtysiego dla Martina Martena. Nabył on 3 łany ziemi za cenę 300 guldenów oraz 4 podwód rocznie i 20 guldenów czynszu. Jego synowi tego samego imienia właściciel potwierdził prawa w 1623 r. Nazwa wsi wymieniana jest już w XVI wieku, natomiast dokumenty z 1629 r. podają, iż w osadzie były 34 domy, plebania oraz szkoła.

Podczas klasyfikacji w 1773 r. urzędnicy pruscy zanotowali sołtysa i 4 wolnych chłopów każdy z 1 łanem, 4 chłopów czynszowych i 7 chłopów służebnych każdy z 1 łanem, 2 innych miało po ½ łana; był też młynarz, kowal i strzelec, 3 pasterzy, 4 owczarzy, 7 mieszkańców i 2 wdowy. Wymienia się też folwark z 3 łanami. Łącznie wieś liczyła 22 ½ łana (432 ha) i miała 193 mieszkańców, głównie protestantów.

W 1793 r. była to wieś królewska z folwarkiem; istniał w niej młyn i tartak, według źródeł we wsi był stary *podupadający* kościół katolicki;

w tym samym roku wielki pożar strawił szkołę i kościół oraz większą część wsi. Szkołę odbudowano według wytycznych Fryderyka Wielkiego dla budowy szkół we wsiach królewskich; była to budowla szachulcowa odpowiedniej wielkości. Rosnąca liczba dzieci (ponad 100) spowodowała dobudowę dwóch nowych klas a stara klasa przebudowana została na mieszkanie dla nauczyciela. Z biegiem czasu ponad 30 % mieszkańców wsi stanowili katolicy więc szkołę przeznaczono dla tych dwóch wyznań z osobnym nauczycielem każde.

Z powodu małej ilości katolików we wsi po pożarze nie odbudowano dla nich kościoła, a protestanci w 1799 r. na cmentarzu postawili swój dom boży (bez dzwonnicy, która stała w pewnym oddaleniu). Był to mały kościółek szachulcowy, który już w 1886 r. wymagał napraw i został wokół obudowany murami. Masywna wieża dobudowana została w 1901 r.

W czasie okupacji francuskiej w 1806 r. wieś ucierpiała od przymusowego kwaterunku i dostaw. Po 1813 r. po nowym podziale administracyjnym wieś przyłączono do Wielkiego Księstwa Poznańskiego i podporządkowano staroście w Czarnkowie.

W XIX w. tak informował o wsi SGKP; nazwa Łomnica obejmowała wieś, młyn oraz 3 mniejsze folwarki (mające po kolei: 595 morg, 436 morg, 876 morg. Liczyła 627 mieszkańców (422 ewangelików, 199 katolików, 6 Żydów).

W czasach nędzy w roku 1895 pomogło utworzenie kasy pożyczkowej. Powstały też towarzystwa obrotu bydłem i handlu płodami rolnymi. W 1905 r. wieś liczyła 493 mieszkańców.

Łomnicki Młyn – był to przysiółek, w którym stały dwa młyny, 3 domy, 49 mieszkańców (43 ewangelików, 6 katolików); w 1905 r. było w nim 42 mieszkańców. W 1929 r. rozparcelowane dobra Łomnica Młyn (właściciel Paul Kannenberg) o pow. 237 ha przyłączono do wsi.

Folwark Łomnica – należał do dóbr Biała; początkowo stał tam 1 dom, 7 mieszkańców, powierzchni 2389 morg; w 1905 r. liczył już 48 mieszkańców. Stary folwark rozparcelowano w 1925 r. między 12 osadników. Obecnie jest tam 9 zamieszkałych budynków. Jest też pałacyk.

Leśniczówka Łomnica (Jadamowo) – w 1905 r. miała 7 mieszkańców.

W 1925 r. gmina Łomnica miała 1994 ha powierzchni a w jej skład wchodziły: Młyn Łomnica, Młyn Róża, Folwark Łomnica. Łącznie było 611 mieszkańców (432 protestantów, 179 katolików) żyjących w 95 domach.

W 1945 po wkroczeniu Sowietów zginęło 6 mężczyzn. Straty w budynkach były nieznaczne.

Zabytki:

- Nad wsią góruje neogotycki kościół pw. Matki Boskiej. Obiekt ten, dawniej ewangelicki, położony na lekkim wzniesieniu, zbudowany został na początku lat 30. XIX wieku.
- Cmentarz ewangelicki z poł. XIX w.
- Kapliczka



Dawny cmentarz ewangelicki w Łomnicy
Der ehemalige evangelische Friedhof in Lemnitz



Stawy rybne w Łomnicy
Fischteiche in Lemnitz



Stawy rybne w Łomnicy
Fischteiche in Lemnitz



Kościół w Niekursku
Kirche in Niekosken



Staw w Niekursku
Teich in Niekosken



Dawna szkoła w Niekursku
Ehemalige Schule in Niekosken



Pomniki przyrody:

- Lipa drobnolistna (Dłużewo)
- Lipa drobnolistna – 25 drzew (Dłużewo)
- Szuwar Łomnicki - użytek ekologiczny ustanowiono w celu zachowania śródpolnego, płytkiego rozlewiska z roślinnością szuwarową, otoczone drzewostanem brzoźowym. Astatyczny zbiornik wodny, miejsce bytowania ptactwa wodno - błotnego o pow. 5,31 ha w obrębie Łomnica. Śródpolne, płytkie rozlewisko z roślinnością szuwarową, otoczone luźnym drzewostanem brzoźowym. Astatyczny zbiornik wodny, będący miejscem bytowania ptactwa wodno - błotnego.

NIEKURSKO

Pierwsze wzmianki w źródłach dotyczą młyna wodnego na terenie obecnej wsi. W dniu 16.09.1609 r. Adam Czarnkowski odnawia przywilej dla młyna w Niekursku, dnia 06.10.1609 wydaje przywilej dla dóbr w Niekursku. Wieś założona została w 1618 r. z dóbr w Białej. Na listach podatkowych wieś pojawia się od 1627 r. W 1816 r. miała 215 mieszkańców, w 1864 r. żyło w niej 966 osób a w 1905 r. miała aż 1034 mieszkańców.

Stary młyn, od którego zaczęła się historia wsi czynny był aż do 1914 r. W całym okresie swej historii wieś miała 9 obsługiwanych ręcznie cegielni. Ostatnia z nich zamknięta została w 1919 r. nie mogąc sprostać konkurencji napędzanych maszynami fabryk cegieł. Największym gospodarstwem w okresie międzywojennym było gospodarstwo leśniczego Spletstoesera liczące 250 ha (pozostałość po dawnym majątku sołtysim). W 1930 r. we wsi było 5 gospodarstw z 3 i więcej końmi, 31 chłopów z 2 końmi i 27 rolników z jednym koniem. Powierzchnia wsi wynosiła 1772,6 ha, liczba mieszkańców 934 osoby. Oba wyznania były jednakowo silne i oba posiadały własne kościoły. Jeden dzwon w kościele ewangelickim służył obu wyznaniom. Istniały osobne szkoły: katolicka i ewangelicka. Parafia ewangelicka posiadała 21 ha roli i łąk.

Według pochodzącego z końca XIX w. SGKP; *wieś nad Trzcianką dopływem Noteci; we wsi były dwa folwarki (950 morg i 769 morg). We wsi 105 domów, 962 mieszkańców (600 ewangelików, 357 katolików, 5 Żydów, 185 analfabetów). Kościół filialny parafii w Człopie (380 dusz w 1873 r.). Leśnictwo Nikorsk miało 1 dom, 8 mieszkańców, podlegało pod nadleśnictwo Rychlik.*

W 1905 r. wieś liczyła 980 mieszkańców; Młyn Niekursko – 35 mieszkańców; leśniczówka - 8 osób. W 1925 r. gmina Niekursko obejmowała: L. Niekursko, młyn N., folwark. Razem 934 mieszkańców (470 protestantów, 464 katolików) żyjących w 141 domach.

W 1945 r. w styczniu przed wkroczeniem Armii Czerwonej 11 rodzin mieszkających we wsi uciekło aż do Szlezewiku-Holsztyna. Rosjanie zabili 9 mieszkańców wsi, 5 uprowadzili ze sobą. Duża część wsi została spalona. Kościół ewangelicki rozebrano po 1945 r.



Zabytki:

- Park dworski z połowy XIX w.
- XIX - wieczny pałacyk, który przed 1945 rokiem był rezydencją właściciela folwarku. Po wojnie mieściła się w nim Gromadzka Rada Narodowa i szkoła, a po niej ośrodek kolonijny i wczasowy
- Niedaleko pałacyku znajduje się murowany budynek, w którym mieszczą się: oddział przedszkolny oraz biblioteka. Dzieci korzystają też z katolickiej świetlicy „Caritas”, która została otwarta w 2001 r.
- kościół zbudowany w 1838 r.
- dawny cmentarz ewangelicki z pomnikowymi drzewami
- stara część cmentarza katolickiego z niemieckimi nagrobkami



Pomniki przyrody

- **Szuwar Niekurski** użytek ekologiczny ustanowiony w celu zachowania niewielkiego śródleśnego rozlewiska o pow. 5,18 ha w obrębie Niekursko. Niewielkie śródleśne rozlewisko, charakteryzujące się dużymi wahaniami poziomu wody, porośnięte miejscami płacami szuwaru wielkoturzycowego i fragmentami łożowiskiem. Jest to stanowisko cennej flory, między innymi wątrobowca - węglębika pływającego oraz miejsce bytowania ptactwa wodno-błotnego i płazów

NOWA WIEŚ

Wieś o układzie owalnicy ze stawem pośrodku, liczy 353 mieszkańców. Pierwsze wzmianki o tej miejscowości - udokumentowane aktem nadania – pochodzą z 1618 r. kiedy to Adam Czarnkowski – właściciel dóbr bialskich nadał przywilej niejakiemu Marcinowi Pilawskiemu. Osadę nazywano wówczas Kazimierzem (potem ustaliła się nazwa Nowa Wieś). W myśl przywileju we wsi miało być minimum 9 chłopów, jeden karczmarz i 2 chłopów sołeckich. Wiadomo, że w 1629 r. stały tu 24 domy z 11 łąkami ziemi. Osadnicy pochodzili z Nowej Marchii i byli ewangelikami.

W 1655 r. sołtysami byli synowie Marcina Pilawskiego: Stanisław i Daniel; a w 1661 r. synowie Stanisława: Michał i Daniel. Wieś miała wielu właścicieli, kolejno byli nimi: Adam Czarnkowski, Franciszek Sędziwój Czarnkowski (w 1627 r.), Andrzej Gębicki (1660 r.), Katarzyna Gębicka (1668 r.), Adam Naramowski (1691 r.), Adam Iwański (1696 r.), Stanisław Poniatowski (1738 r.), Antoni Lasocki (1755 r.).

W latach 1678 -1681 niektórzy chłopci z Nowej Wsi dorobili się na tyle, że kupowali domy w Czarnkowie.

W 1728 r. spaliły się wszystkie drewniane domy we wsi; kolejny duży pożar był w 1802 r., kiedy spłonęła zagroda rodziny Domdey; w miejsce spalonego domu postawiono nowy, murowany, zachowany do dzisiaj, będący najstarszym domem we wsi.



Na cmentarzu w Niekursku
Auf dem Friedhof in Niekosken



Dwór w Niekursku
Gutshaus in Niekosken



Kościół w Nowej Wsi
Kirche in Neudorf



Staw w Nowej Wsi
Teich in Neudorf



Stara chatupa w Nowej Wsi
Altes Bauernhaus in Neudorf



Szkoła w Nowej Wsi
Schule in Neudorf

W 1773 r. było we wsi 2 sołtysów, każdy z 1 łanem, 3 wolnych chłopów, 10 chłopów służebnych, 3 kosatów, karczmarz, kowal, szewc, nauczyciel. Liczba mieszkańców wynosiła 294 osoby na 246 ha.

Akta klasyfikacyjne z 1773 r. dają nam pojęcie o tym, co uprawiano na 1 łanie ziemi. Były to: 20 buszli żyta, 10 buszli jęczmienia, 2 buszle owsa, 2 buszle grochu, 1/2 buszla lnu. Kartofle w owym czasie uprawiano tylko w ogrodach. Zasiw z 1773 r. był skromny ponieważ na średnich glebach we wsi zbierano tylko 3 do 3 1/2 raza tego co posiano. W latach 1807-1812 wojska francuskie rekwizowały chłopom ich plony wystawiając tzw. banknoty rekwizycyjne – nigdy nie wykupione przez państwa prowadzące wojnę.

Po oczynszowaniu w 1830 r. chłopowie powiększyli swoje gospodarstwa, stali się wolni a zamiast corocznego czynszu musieli wiele lat spłacać rentę. W 1865 r. wybuchł wielki pożar na tzw. Siedliskim Krańcu aż po strumyk Jordan. Spłonęło 14 zagród; Odbudowane domy stały już nie szczytem do drogi lecz frontem - przez środek domu prowadził korytarz tak, że dom miał 2 wejścia. Zamiast dotychczasowych dachów ze strzechą słomianą w pozwoleniu na budowę żądano dachówek.

W 1867 r. wieś liczyła 698 mieszkańców; w 1888 r. było 618 mieszkańców, w 1905 r. – 632 mieszkańców; w 1910 r. wieś miała 566 mieszkańców. W 1872 r. zbudowano drugi budynek murowany dla szkoły. Ponieważ liczba dzieci wzrosła do 160-180 osób, konieczna była budowa kolejnego budynku w 1912 r. mieszczącego 3 klasy i 3 mieszkania nauczyciela. W 1938 r. z powodu braku nauczycieli ewangelików, zatrudniono nauczyciela katolika.

Początkowo wieś była czysto ewangelicka, nie miała domu modlitwy, nabożeństwa odprawiano po domach. W 1799 r. zbudowano pierwszy kościół szachulcowy, w 1810 r. dobudowano wieżę a w 1823 r. powiększono.

W 1908 roku zbudowany został obecny, murowany kościół (wcześniej był drewniany), wyposażony w 2 nowe dzwony. Ozdobą wnętrza stał się żyrandol z 1815 r. oraz świeczniki подарowane gminie przez cesarzową Wiktorię. Na wieży kościoła widoczny do dzisiaj ślad po ostrzale przez Armię Czerwoną w 1945 r.

W Nowej Wsi i w pobliskich Rudkach były folwarki, które powojenni mieszkańcy nazywali „Belwederem” i „Pałacem”. W pierwszym mieszkaniu zarządcy, w drugim dziedzi.

W latach pierwszej wojny aż 112 mężczyzn poszło na front, z tego 22 zginęło i 3 uznano za zaginionych.

W 1920 r. we wsi było 20 gospodarstw w przedziale 17-53 ha i wielu małych rolników. W 1925 r. liczyła 521 mieszkańców) 454 protestantów, 63 katolików, 4 Żydów) w 80 domach, na powierzchni 1348,2 ha

W 1945 r. wieś odniosła małe straty: spłonęły dom kowala Denziena

i stodoła folwarku Kannenberg, wieża kościoła i kilka gospodarstw poniosły niewielki uszczerbek. Natomiast straty w ludziach były znaczne – 26 osób zabito (w tym 4 kobiety i wiele dzieci), z kolumny uciekinierów w Smolarni zabito 4 mężczyzn, nieznanym jest los 6 zesłanych.

Zabytki:

- Kościół z 1908 r. z cennym wyposażeniem wnętrza
- Cmentarz poewangelicki
- Dom z 1802 r.

POKRZYWNO - KĘPA

Najmłodsze w gminie sołectwo. Tworzą je dwie odrębne miejscowości oddzielone miedzą. Pokrzywno liczy ponad 230 mieszkańców, Kępa niespełna 50.

Początek osadzie Pokrzywno dała istniejąca od 1569 r. huta szkła, zwana Hutnikiem Pokrzywnickim lub Pokrzywnicką Hutą (z uwagi na przynależność do gruntów wsi Pokrzywnica). Kępa do 1945 r. zwana była po polsku Kłoda. Po wojnie w trakcie nadawania nowych nazw błędnie przeniesiono tą nazwę na dotychczasową osadę młyńską Kegelsmuehl (polska nazwa tej osady, używana przez stulecia to Gądek).

W XIX w. SGKP tak informował o wsi: *Kappe (Kłoda) wieś nad strugą Łomniczka, 84 budynki, 29 domów, 33 katolików i 193 ewangelików.*

W 1789 r. była to licząca 11 dymów wieś gratyfikacyjna; w 1820 r. miała 12 dymów i 62 mieszkańców; w 1905 r. miała 170 mieszkańców. Częścią wsi był Junkermuehl – (opuszczona obecnie osada); budynków 6, dom 1 licząca 12 mieszkańców.

W 1925 do gminy Kappe należały: Junkermuehl, nieistniejące dzisiaj wybudowanie Gluckauf (w 1905 r. 8 mieszkańców), Kleinmuehl (Leśny Dworek), Pokrzywnicka Huta (dzisiaj Pokrzywno) - razem 356 mieszkańców (313 protestantów, 35 katolików).

Według SGKP *Pokrzywnicka Huta – Krummfließshuette; 272 ha roli i ogrodów, 25 ha łąk, 13 ha pastwisk, 41 ha lasu, 7 ha nieużytków – razem 358 ha; czysty dochód z gruntu 4500 marek, cegielnia. W 1868 - 17 budynków, 6 domów, 81 mieszkańców (19 katolików, 62 ewangelików).*

Zabytki:

- XIX-wieczny neogotycki kościół p.w. Świętej Rodziny
- Cmentarz ewangelicki w Kępie
- Cmentarz rodowy w Pokrzywnie

PRZYŁĘKI

Wieś położona na uboczu, od szosy z Trzcianki do Wielenia oddziela ją las; liczy 313 mieszkańców.

Historia wsi zaczyna się w 1836 r., kiedy to dobra Biała poddano



Stawy pod Kępą
Fischteiche bei Kappe



Kościół w Kępie
Kirche in Kappe



Cmentarz rodowy Kannenberg w Pokrzywnie
Friedhof der Familie Kannenberg in Krummfließers- Hütte



Konie w gospodarstwie Zielony Raj
Pferde im Bauernhof „Zielony Raj“ (Grünes Paradies)



Świetlica wiejska w Przyłękach
Gemeinschaftshaus in Ivenbusch



Gospodarstwo agroturystyczne w Przyłękach
Agrotourismus Bauernhof in Ivenbusch

przymusowej licytacji; nabył je Amtsrat Livonius razem z rewirem leśnym zwanym Ivenbusch. Okolicą tą opiekował się w tym czasie karczmarz i zarazem leśniczy Luhm z Górnicy. Za jego czasów posadzono wiązy (od gwarowej wymowy niemieckiej nazwy tych drzew – Eiben, wieś wzięła swoją nazwę Ivenbusch).

W 1849 r. Livonius sprzedał pierwsze działki kolonistom, następne działki sprzedaje Hrabia von Moltke, kolejny właściciel Białej. Pierwszy dom mieszkalny we wsi wybudowano jako szachulcowy w 1841 r. Jeden z pierwszych osadników to Gottfried Wedel, który zawarł umowę w 1840 r. Brak dokładnej wielkości tej działki, ponieważ działki sprzedawano na podstawie mapy z narysowanymi parcelami....Można jednak stwierdzić, że jedna parcela miała około 5 ha, wiele z nich było mniejszych. Roczny kanon (czynsz z ziemi) wyniósł 15 talarów, cena zakupu na własność nie była ustalona, w umowie zapisano tylko, że kanon może zostać wykupiony poprzez 27 krotny czynsz roczny.

Kościół i szkołę mieli osadnicy wybudować i utrzymać z własnych środków. Do 1864 r. osiedlono 50 rodzin, łącznie było to 316 osób. Tu-tejsi drobni rolnicy nie wzbogacili się, bo parcele były zbyt małe, ziemia zbyt sucha lub zbyt mokra... Z tego względu wielu mężczyzn podejmowało dodatkowe zajęcia jako flisacy na Noteci lub pracownicy cegielni.

Wieś nie dała rady wybudować samodzielnie kościoła i przyłączyła się do parafii Górnica; kościół zbudowany dopiero w 1939 r. stanął na gruntach Przyłek.

Pierwotnie wsi nie stać było na wybudowanie własnej szkoły więc początkowo dzieci przez 20 lat uczęszczały do Górnicy. Po 1860 r. z pomocą rządową we wsi zbudowano szkołę z czerwonej cegły.

W 1905 r. liczyła 351 mieszkańców (+ leśniczówka Przyłęki - 5 osób; w 1910 r. liczyła 362 mieszkańców; w 1925 r. miała 453 mieszkańców (413 protestantów, 38 katolików); parafia ewangelicka w Siedlisku, katolicka w Kuźnicy.

Nieco starszy od wsi był majątek zwany Hedwigshof. W 1796 r. był to folwark, należący do Jędrzejewa zarządzany przez sołtysa o nazwisku Abraham. W 1799 r. hrabia Ignacy Radoliński wydzierżawił folwark na 12 lat pruskiemu urzędnikowi (Amtsrat) o nazwisku Brandt, który był też dzierżawcą Trzcianki. Brandt kupił też 46 morg w celu założenia Behler Glasfabrik (Białskiej Fabryki Szkła). Folwark i Glasfabrik zostały połączone w 1830 r. Produkcji szkła zaprzestano w 1860 r; nazwa pozostała w użyciu do czasu kiedy zaczęto posługiwać się starszą nazwą Hedwigshof. Ziemie tego majątku były piaszczyste, na przestrzeni lat właściciele źle zarządzanego folwarku wyprzedawali ziemię rolnikom z Przyłek w celu pokrycia swoich długów. Hedwigshof do 1928 r. był samodzielną jednostką administracyjną (Gutsbezirk), potem włączono go do Górnicy; równocześnie wieś dostała dużą parcelę od właścicieli dóbr wieleńskich. W 1930 r. powierzchnia wsi wyniosła 655 ha i 453 mieszkańców.

W styczniu 1945 r. podczas wkroczenia Rosjan zabito 16 mieszkańców wsi. Uprowadzone osoby powróciły. Szkody w budynkach były nieznaczne.



Zabytki:

- drewniany barak - przedwojenna szkoła
- poniemiecki cmentarz
- przedwojenny kamień przydrożny „biały”, który do dzisiaj pełni funkcję drogowskazu na Siedlisko.



Pomniki przyrody:

- Dąb szypułkowy

RADOLIN

Pod pasmem wysokich stromych wzgórz morenowych górujących nad doliną Noteci leży wieś, dawne miasteczko, Radolin. Nad wsią wznosi się Góra Zamkowa z piękną panoramą doliny. Radolin liczy 405 mieszkańców. Ma dziesięć średnich i większych gospodarstw rolnych. W pobliżu Radolina są trzy osady: Radolin Młyn, Radolin Kolonia, Radolinek

Założyciel miasta hrabia Andrzej Radoliński wierzył w pogląd, że miasta czynią swoich właścicieli bogatymi; dlatego uprosił króla Augusta III Sasa o pozwolenie na założenie miasta. Pozwolenie takowe otrzymał w 1759 r. Plany Radolińskiego nie powiodły się tak jak oczekiwał, pomysł założenia miasta sukienników w pobliżu oddalonej tylko o 7 km Trzcianki, będącej silnym ośrodkiem sukiennictwa był błędem. Wprawdzie stawiła się wielka liczba chętnych do zamieszkania w nowym mieście; musieli jednak już wkrótce zabezpieczać swoją egzystencję poprzez zakup okolicznych łąk a miasto wbrew oczekiwaniom właściciela nie rozwinęło się i po niecałym stuleciu samodzielnie pozbyło się praw miejskich. Wymagania właściciela wobec osadników były bardzo wysokie, na co wskazuje przywilej z 1764 r. Każdy posiadacz domu płacił 6 guldenów rocznie od każdego domownika, za dom z ogrodem 20 guldenów podatku gruntowego, ponadto podatek od posiadanej ziemi. Dodatkowe opłaty były od każdej sztuki płótna obrabianej w foluszu i od używania wagi do wełny. Ponadto obowiązywał podatek od warzenia piwa i wódki.

Przywileje mieszczan natomiast były niewielkie: wybierali burmistrza i wójta (wynagrodzeniem tych urzędników były 2 morgi łąk).

Poza otrzymanym od króla przywilejem targu w sobotni wieczór i niedzielę, zezwolono na 7 jarmarków – dochody tylko z dwóch z nich wpływały do kasy miejskiej i służyły wybrukowaniu placu rynkowego. Niewielka opłata mostowa nie wzbogacała znacząco kasy miasta.

Pamiętką po latach świetności pozostała do dzisiaj zwarta zabudowa dziewiętnastowiecznych domów, układ ulic i plac, który dawniej był rynkiem. Przy nim stał ratusz (obecny budynek z numerem 110), w którym



Radolin w Dolinie Noteci
Radolin im Netzetal



Kościół w Radolinie
Kirche in Radolin



Stodoła w Radolinie
Scheune in Radolin



Przeprawa promowa do Walkowic
Netze - Fähre nach Walkowitz



Centrum Radolina
Dorf Zentrum in Radolin



Dawny zajazd w Radolinie
Ehemaliger Gasthof in Radolin

znajdowały się pokoje noclegowe, wyszynk, sklep, a nawet stajnia dla koni.

W 1771 r. przydarzyło się Radolinowi wielkie nieszczęście - 27 domów, połowa ówczesnej zabudowy miasta padła łupem ognia. W 1773 r. podczas klasyfikacji urzędnicy pruscy stwierdzili, że w 27 domach mieszka 54 rodziny, a odbywane targi nie cieszą się dużą frekwencją. Miasto w owym czasie zamieszkiwało 37 sukienników, 7 pracowników na dniówki, 2 szewców, kowal, browarnik, cieśla, folusznik, karczmarz i 1 wieśniak.

W 1783 r. Radolin liczył 396 mieszkańców. W 1789 r. było to nadal szlacheckie miasteczko w pobliżu Noteci z luterańskim domem modlitwy i młynem, tartakiem i foluszem liczące 50 dymów (467 mieszkańców w 45 domach).

W latach 1807-1812 stacjonująca armia francuska za pokwitowaniem pobierała sukno, za które nigdy nie zapłaciła. Po 1815 r. wzrosły ogromnie rosyjskie cła na towary sukiennicze, co spowodowało powolny schyłek sukiennictwa w Prusach. Mieszkańcy Radolina coraz mocniej zajmowali się rolnictwem aby w 1859 r. oddać swoje prawa miejskie. „Gwoździem do trumny” było poprowadzenie przez Trzciankę w 1851 roku Kolei Wschodniej z Krzyża do Bydgoszczy, co jeszcze bardziej zmniejszyło szanse Radolina konkurowania z Trzcianką.

W 1816 r. było tu 601 mieszkańców (92 katolików, 506 protestantów i 3 żydów). W 1831 r. Radolin - nadal miasto liczył 83 domy i 627 mieszkańców (60 katolików, 552 protestantów, 15 żydów); w 1842 r. było 721 mieszkańców; w 1855 r. stało w nim 81 domów zamieszkałych przez 703 osoby (117 katolików, 575 protestantów i 11 żydów); w 1871 r. stały we wsi 93 domy liczące 773 mieszkańców (130 katolików, 641 protestantów, 2 żydów); w 1905 r. było 556 mieszkańców a w 1910 r. liczba ta wzrosła do 595 osób; w 1930 r. liczba mieszkańców wynosiła 614 osób, powierzchnia wsi zajmowała 554,3 ha, co w porównaniu z sąsiednimi miejscowościami było stosunkowo niewiele. Mimo to, urodzajne łąki noteckie stały się podstawą silnego rozwoju gospodarczego wsi. W 1930 r. żyło w niej 10 chłopów z 2 końmi i 30 chłopów z jednym koniem. Największe gospodarstwo posiadało 22 ha.

Słownik Geograficzny Królestwa Polskiego z końca XIX wieku tak informował o Radolinie: *wieś i folwark niegdyś miasteczko, leży nad rzeczką Silnicą (Trzcianką). Parafia katolicka w Białej, ewangelicka w Trzciance. W 1759 r. Radoliński uzyskał przywilej Augusta III na założenie miasta pod nazwą Radolina. Dziedzic ten nadał w dniu 2 września 1764 r. mieszkańcom nowo założonej osady przywilej, na mocy którego wolno im było wybrać sobie władze miejscowe. W 1772 Radolin dostał się pod panowanie pruskie, a następnie w ręce niejakiego Livoniusa. W 1848 r. mieszkańcy R. byli przeciw reorganizacji Wielkiego Księstwa Poznańskiego; w 1858 r. utracili prawa miejskie. Ludność zajmuje się tkactwem, chowem bydła i uprawą roli. W 1816 r. było tu 58 warsztatów tkackich w biegu, czysty*

dochód z roli oblicza się na 11 marek. Folwark - 1 dom 6 mieszkańców.

W 1894 r. w Radolinie zbudowana została szkoła. Przed II Wojną do wsi należały też **Radlińska (Wapniarnia)** (niem. Radoliner Kalkfabrik, zwana też Kienwerder) naprzeciwko Walkowic, przy przeprawie promowej, w której stał 1 dom liczący 11 mieszkańców, oraz **Radlińska wieś** (Radoliner Colonie) - osada wiejska wzdłuż Silnicy (obecnie część Radolinka)

Pierwszy kościół protestancki spłonął w pożarze roku 1771. W latach 1892-1893 wybudowano obecny kościół, któremu w 1906 r. dobudowano wieżę, a trzy lata później zainstalowano na nim zegary. Te ostanie działały do 1960 r. W sąsiedztwie kościoła stoi figura, którą postawiono w 1952 roku, w miejscu rozebranego w 1946 r. pomnika niemieckiego żołnierza. Radolin należał do parafii w Białej.

W 1945 nie było we wsi większych walk. Kobiety i dzieci ewakuowano zawczasu koleją, transport zatrzymany został przez Rosjan w Kostrzyniu, obrabowany a kobiety molestowane. Duża część innej kolumny z uciekinierami na wozach dotarła do Lubeki. Podczas ucieczki zginęło 6 osób, we wsi 5 dalszych.

Zabytki:

- Domy z pocz. XIX w.
- Kościół z 1893 r.

RUNOWO

Wieś liczy 364 mieszkańców. Leży w **malowniczej okolicy, na niewielkich wzniesieniach**, w sąsiedztwie otaczających ją od południa i wschodu lasów.

Pierwszy przywilej dla sołtysa Runowa wystawił Jan Czarnkowski, pan na Radosiewie w dniu 16.10.1611 r. Nazwisko pierwszego sołtysa pojawia się w dokumencie z 1619 r., brzmi ono Matthias Sahr. Po zajęciu w 1772 r. okręgu noteckiego król pruski Fryderyk Wielki ukrocił dowolne obciążanie chłopów ciężarami powinności feudalnych żądając pisemnych umów pana z wioskami. Przestrzeganie umów kontrolowały sądy państwowe. W 1789 r. wieś liczyła 57 dymów; była to wieś szlachecka z kościołem katolickim i ewangelickim domem modlitwy.

W 1815 r. wieś weszła w skład Wielkiego Księstwa Poznańskiego, od 1818 należała do powiatu czarnkowskiego. Po separacji w 1830 r. mieszkańcy powiększali swoje gospodarstwa, powstały wybudowania: Steinort - 12 zagród, Kienwerder - 5 zagród, Droga Górnica/starosty - 6 zagród.

W 1867 r. wybudowano istniejącą do dzisiaj szkołę z 2 klasami i 2 mieszkaniami nauczycieli; (drugie mieszkanie zajęte dopiero w 1873 r.)

Według XIX wiecznego SGKP - wieś zwała się **Runów**, *wieś, okręg wiejski i leśnictwo u źródeł strugi dopływu Noteci. Parafia katolicka Czarnków, parafia ewangelicka w miejscu. 56 domów, 435 mieszkańców. Sołtystwo liczy*



Noteć okolice Radolina
Netze bei Radolin



Pomnikowy dąb w Runowie
Uralte Eiche in Runau



Dolina Noteci k. Radolina
Netzetal bei Radolin



Kaplica w Runowie
Kapelle in Runau



Dawny dwór Runowo
Ehemaliges Gutshaus in Runau



Szkola w Runowie
Schule in Runau

327 ha (223 roli, 53 łąk, 9 pastwisk, 37 lasu), jest maślarnia i chów bydła holenderskiego. Parafia protestancka ma kościół składający się z 4 osad i liczyła w 1860 r. 4079 dusz; katolików 154. Okręg wiejski obejmuje: Kienort (9 domów, 60 mk.); Steinort (21 domów, 191 mk.) cały okrąg ma 86 domów, 781 mieszkańców (79 katolików, 686 protestantów, 16 Żydów), 1567 ha (1072 roli, 242 łąk, 79 lasu. Leśnictwo (1 dom, 7 mieszkańców) należy do Białej.

W 1905 r. liczyło 549 mieszkańców. W 1910 r. było 675 mieszkańców. Droga do stacji kolejowej Siedlisko wybrukowana została w 1909 r., w 1912 droga do Trzcianki/Gajewa. Po I wojnie wieś podłączono do sieci elektrycznej, dało to początek elektryfikacji, co ułatwiło zastosowanie maszyn elektrycznych w gospodarstwie. Minusem był fakt, że powstała nadwyżka siły roboczej (podobnie jak po upadku tkactwa); w okresie 1871-1930 wieś straciła ponad 100 mieszkańców. Własność ziemską dzieliła się między 4 posiadaczy z gospodarstwami o powierzchni 100-172 ha, 3 właścicieli miało ponad 50 ha, 7 rolników ponad 25 ha. Były też 23 gospodarstwa o powierzchni poniżej 1 ha, mające tylko jednego konia, 13 gospodarstw o powierzchni poniżej 3 ha, 7 gospodarstw nie miało żadnej ziemi.

W 1925 gmina Runowo obejmowała: Kienwerder - nieistniejące dzisiaj Kwiecewo (w 1905 r. liczące 42 mieszkańców), Steinort- Kamionki (w 1905 r. mające 43 mieszkańców), L. Gajewo (w 1905 r. - 8 mieszkańców). Razem mieszkało w niej 696 osób (634 protestantów, 44 katolików, 18 ateistów). Zamieszkałych domów było 95.

26 stycznia 1945 r. na południowym skraju wsi rozegrała się potyczka, podczas której zniszczono czołg sowiecki. W trakcie walk 1/3 wsi stanęła w płomieniach, zginęło 45 osób (w tym uciekinierzy z Radosiewa, Gajewa i innych wsi).

Parafia ewangelicka w Runowie

Pierwszy dom modlitwy powstał wkrótce po lokacji w 1611 r., w 1641 r. raport kościelny wspomina o nauczycielu ewangelickim. W 1771 r. gmina wybudowała nowy dom modlitwy, w latach 1821-1826 rozbudowany o wieżę i empore, wyposażony także w nowe ławki. W 1825 r. mieszkańcy 4 wsi, mianowicie Runowa, Siedliska, Jędrzejewa i Gajewa podjęli decyzję o utworzeniu samodzielnej parafii. Hojnie wyposażyli powstającą parafię, dla proboszcza przewidzieli wynagrodzenie w wys. 900 marek. Na siedzibę parafii wybrano Runowo, gdzie pod koniec XVIII w. wybudowany został kościół. Siedlisko i Jędrzejewo miały własne wybudowane w XVIII w. kościoły, Gajewo kościół z 1824 r. W 1866 r. odłączyło się Siedlisko i powołało własnego pastora. Parafian było po tym odłączeniu 2627 dusz.

Drewniany kościół ewangelicki i dzwonnica, zniszczone w czasie wojny, w latach sześćdziesiątych zostały rozebrane.

Zabytki:

- część zabudowań folwarcznych z dworkiem
- poniemiecki cmentarz.



Pomniki przyrody:

- Grupa 2 dębów koło krzyża
- dwustuletni dąb szypułkowy – 2 drzewa
- stuletni kasztan

RYCHLIK

Miejscowość o blisko czterowiekowej historii (pierwsza wzmianka pochodzi z 1629 r.) Wieś zamieszkuje 367 osób. Istnieje tu kilka małych gospodarstw rolnych oraz 4 większe. Są też dwa gospodarstwa szkółkarskie roślin ozdobnych.

Nazwę wsi - Rychlik po II Wojnie Światowej zaczęto stosować wobec dawniejszej kolonii Karolina; wcześniej Rychlikiem zwano młyn nad Bukówką oraz nadleśnictwo nad Stawem Rychlickim.

W końcu XIX wieku nazwę Rychlik według SGKP nosiły: *nadleśnictwo królewskie i okręg dominialny liczący 3 domy i 17 mieszkańców. W skład okręgu wchodziły leśnictwa: Nowa Wieś (1 dom, 6 mk.), Niekursko (1 dom, 12 mk.), Niewerder (1 dom, 8mk.), Richardshoehe (1 dom, 12 mk.), Teresin (1 dom, 6 mk.), Torfownia (1 dom, 9 mk.) cały okręg miał 9 domów, 69 mieszkańców (6 katolików, 60 protestantów); 6562 ha (72 roli, 38 łąk, 6340 lasu sosnowego), czysty dochód z ha roli wynosił 3,52 marki, z łąk 15,67 marki, z lasu 2,74 marki.*

Młyn Rychlik miał w tym czasie 9 mieszkańców zamieszkujących 1 dom. Założono go na podstawie przywileju z 1733 r; miał jedno koło wodne i początkowo 10 ha ziemi. Obowiązek mielenia w nim mieli gospodarze z Smolarni, Stradunia i częściowo z Trzcianki. Firma rozrastała się i miała nawet 70 ha ziemi. W 1789 r. Rychlik liczył 3 dymy i był szlacheckim folwarkiem z młynem wodnym. W 1910 r. miał 10 mieszkańców. W 1901 r. był własnością rodziny Messerschmidt, wcześniej przez pokolenia był własnością rodziny Stabenow. W 1905 r. młyn włączono do nowej gminy Carolina a Smolarnia dostała odszkodowanie w wysokości 1000 M za utracone podatki.

Leśniczówka Rychlik w 1905 r. miała 14 mieszkańców.

Stanowiące obecnie centrum wsi zabudowania, od początku swego założenia w 1848 r. nosiły nazwę Carolina, od imienia córki Hrabiego von Moltke, właściciela Białej i okolicy. Wielkość poszczególnych gospodarstw wynosiła około 5 ha. Do 1890 r. kiedy Carolina była kolonią, za utrzymanie dróg i opiekę nad biednymi odpowiadał właściciel dóbr. Od tego roku stała się osobną gminą i przejęła te obowiązki za jednorazowe odszkodowanie ze strony pana w wysokości 25 000 M.



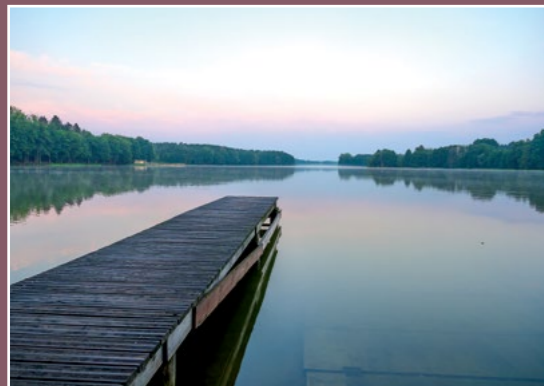
Kaplica na cmentarzu w Rychliku
Friedhofskapelle in Carolina



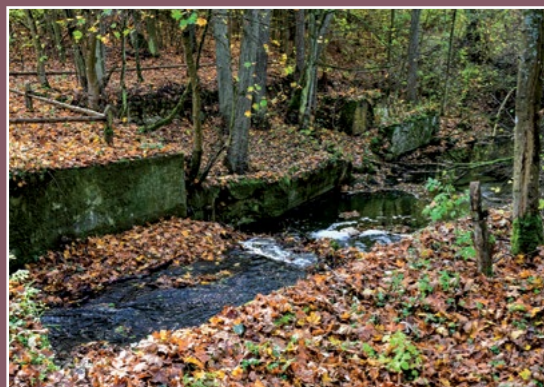
Kościół w Rychliku
Kirche in Carolina



Dawna szkoła w Rychliku
Ehemalige Schule in Carolina



Jezioro Sarcz
Zasker - See



Pozostałości po Rychlickim Młynie
Überreste der Richlich Mühle



Dawna chatupa w Rychliku
Altes Bauernhaus in Carolina

W końcu XIX wieku według SGKP były to: *Karolina; wieś i gmina; 3 miejscowości: Karolina, Średni Młyn, Średnia Dolina (Mittelthal); razem 127 domów, 889 mieszkańców (819 ewangelików, 70 katolików), szkoła elementarna kilkoklasowa, 168 analfabetów.*

W 1852 r. z pomocą pana wieś zbudowała swoją pierwszą szkołę; wcześniej dzieci uczęszczały do Górnicy. Protestanci podlegali pod parafię w Dzierżążnie Wielkim, potem w Siedlisku, a od 1910 r. pod Smolarnię. Katolicy wybudowali wspólnie z Przytękami, w 1930 r. kaplicę przy drodze do Górnicy.

Niewielkie centrum wsi koncentrowało się w pobliżu szkoły. Większość gospodarstw leżała rozrzucone po znacznym obszarze. Najstarszym zakładem był Mittelmuehle leżący w pobliżu połączenia strug Prielang i Bukówka, który zamknięto w 1935 r. (później istniała tu leśniczówka Stary Młyn).

Najwyższa liczba mieszkańców wsi wynosiła w 1885 r. 923 osoby, w 1905 r. było tylko 791 osób, w 1930 r. mieszkało w niej 707 osób na 752,9 ha. Liczba mieszkańców ciągle spadała z powodu słabych gleb.

Według innych źródeł w 1905 r. wieś Karolina liczyła 775 mieszkańców; w 1910 r. 730 mieszkańców.

W 1925 r. gmina Karolina obejmowała także: Młyn Rychlik, Młyn Średni (dzisiaj Leśniczówka Stary Młyn). Razem miała 707 mieszkańców (582 protestantów, 111 katolików) żyjących w 132 domach (163 gospodarstwa domowe). W 1939 r. we wsi było 119 gospodarstw rolnych, w tym 45 o powierzchni poniżej 5 ha, tylko na 14 zagrodach było 2 lub więcej koni, co należy uznać za niezdrowy objaw.

W 1945 r. wkraczająca Armia Czerwona zastrzeliła 4 osoby, w tym burmistrza Wegner i jego żonę. Uprowadzono 10 mężczyzn, tylko 4 z nich wróciło. Straty w budynkach były nieznaczne.

Zabytki:

- cmentarz ewangelicki z XIX w.
- park z połowy XVIII w.

Pomniki przyrody:

- Dąb szypułkowy – 5 drzew

SARCZ

Wieś zamieszkuje 190 osób. Rozproszona zabudowa wsi leży w lasach nad Jezioremi Sarcz i Okunie. Przez wieś przepływa Niekurska Struga.

Z długiej historii osady pozostało niewiele wiadomości. W 1748 r. komisarz Stanisława Poniatowskiego odbiera gospodarstwo sołeckie zwane Łaska Pańska niejakiemu Janowi Kemnicowi za niegospodarność i niezapłacone podatki do dworu. Przekazuje je sołtysowi pobliskiej Trzcianki – Michałowi Donner.



Dworzec w Siedlisku
Bahnhof in Stieglitz



Zachód słońca nad J. Sarcz
Sonnenuntergang am Zasker - See



Wnętrze kościoła w Siedlisku
Das Innere der Kirche in Stieglitz

W końcu XIX w. tak pisano o tej osadzie (SGKP); *Saska Huta wieś nad J. Saskim; 12 domów, 96 mieszkańców (4 katolików, 92 protestantów), 350 ha (180 roli, 72 łąk, 51 lasu). Około 1830 r. było 7 domów i 91 mieszkańców (35 katolików, 56 protestantów). Wieś wchodziła w skład dóbr Trzcianka, które Świniarscy sprzedali królowi pruskiemu w 1789 r.*

Saskie Jezioro, 2 km. długie, 300 m szerokie; zasilane strugą płynącą z lasów królewskich, odpływająca na wschodzie do Silnicy. Na pn. brzegu leżą Saska Huta i Saska Folwark.

Saska Huta w 1905 r. miała 189 mieszkańców

W skład gminy Zaskerhuetten w 1925 r. wchodziły: Leśniczówka Torfbruch, L. Zaskerfliess (L. Pańska Łaska). Razem miała 186 mieszkańców (122 protestantów, 64 katolików) żyjących w 29 domach.

Zabytki:

- **cmentarzisko kurhanowe** z okresu wpływów rzymskich w sąsiedztwie jeziora. Archeolodzy znaleźli tam między innymi kilkadziesiąt narzędzi wykonanych z krzemienia oraz dwa starsze, z czasów kultury pucharów lejkowatych. Oprócz nich, ziemia skrywała amfory kuliste, rdzenie odłupkowe, skrobacze oraz małe fragmenty naczyń glinianych (IV-III tysiąclecie p.n.e.).

Pomniki przyrody:

- około **300-letni, rozłożysty dąb**, rosnący w sąsiedztwie domu sołtysa.

SIEDLISKO

Duża wieś o długiej historii, liczy 1001 mieszkańców.

Pisana historia wsi zaczyna się w dniu 26.07.1591 r., kiedy to Jan Czarnkowski nadał przywilej dla Bartłomieja Warnke na założenie wsi sołtysiej i sołectwo w Siedlisku. Po 1631 r. synowie Bartłomieja: Jakub i Martin Warnke przejęli urząd sołtysa.

W 1772 r. Siedlisko należało do najzamożniejszych wsi nadnoteczek, mieszkało w nim 7 wolnych chłopów z pełnym łanem, 10 wolnych chłopów z ½ łana, 19 chłopów służebnych, 20 kosatów i 6 budników dziedzicznych. Razem było to 419 osób na powierzchni 589 ha. W czasach separacji (po 1830 r.) wielu z chłopów przeniosło swoje gospodarstwa na wybudowania; tak powstały: Haidchen, Strauchort i Fließerei.

W drugiej połowie XIX w. o wsi pisał SGKP; *wieś z kościołem protestanckim; 116 domów, 950 mieszkańców. Kościół protestancki powstał w nowszych czasach.*

W skład okręgu wiejskiego Siedlisko wchodziły: Haidchen (17 domów, 101 mk., 1905 r. 104 mk.), Strauchort /Boruj (15 domów, 122 mk., w 1905 r. 62 mk.). Cały okrąg miał 148 domów, 1173 mk. (28 katolików, 1123 ewangelików, 22 Żydów), 2553 ha.



Dom z kamienia polnego w Siedlisku
Feldsteinhaus in Stieglitz



Figurka Matki Boskiej w Siedlisku
Gottesmutter Figur in Stieglitz



Stary krzyż z cmentarza ewangelickiego w Siedlisku
Altes Kreuz aus dem evangelischen Friedhof in Stieglitz

W 1871 r. wieś liczyła aż 1401 mieszkańców; co było najwyższym stanem, potem liczba ta stopniowo malała. W 1902 r. wieś otrzymała przystanek na Ostbahn, a droga na dworzec wybrukowana została po I wojnie. Przy dworcu powstała szkoła sportowa. W 1905 r. było 1060 mieszkańców, w 1910 r. wieś liczyła 1144 mieszkańców. W czasach nazistowskich Niemiec, pastor Reger zesłany został do obozu koncentracyjnego. W 1920 r. wieś miała 6 gospodarstw o powierzchni ponad 50 ha i 42 gospodarstwa o pow. w przedziale 16-45 ha.

W 1925 r. do gminy Siedlisko należały: Haidchen, Strauchort, Wybudowanie Robotników Leśnych Runowo. Łącznie miała 1124 mieszkańców (1057 protestantów, 43 katolików, 5 Żydów) w 175 domach; powierzchnia wsi wynosiła 2566,2 ha. Przyczyną spadku liczby ludności było coraz powszechniejsze zastosowanie maszyn w rolnictwie. We wsi istniały 3 szkoły. W 1945 r. wkraczająca Armia Czerwona zabiła 25 mieszkańców wsi, w większości w swoich domach. Spalono dom pastora, szkołę oraz 10 zagród.

Wkrótce po założeniu, wieś miała swój dom modlitwy, w 1780 r. wybudowano kościół szachulcowy, istniejący jeszcze pod koniec XIX w. Siedlisko w XVII w. razem z Runowem tworzyło gminę ewangelicką. Według przywileju Czarnkowskiego z 1667 r. we wsi istniał kościół i parafia, do której należało Runowo. W 1717 r. katolicy wypędzili pastora – Franz Jakob Lenzkowius a na jego miejsce osadzili katolickiego księdza. Protestanci musieli u niego załatwiać swoje sprawy kościelne. W 1772 r. po zajęciu Dystryktu Noteckiego przez Prusy katolicki ksiądz potajemnie opuścił swoją placówkę a parafianie powołali z Zielonej Góry pastora o nazwisku Zoch, jako pastora gościa. Później przyłączyli się do sąsiednich parafii w Kocieniu Wielkim, Zielonowie i Dzierżążnie. Runowo trzymało się przy Zielonowie.

W 1825 r. powstała samodzielna parafia ewangelicka w Runowie, do której włączono Siedlisko. W 1867 r. wieś stała się siedzibą nowej parafii z podległymi jej Górnica, Przyłękami, i kolonią Carolina. Nowa parafia liczyła 2800 dusz. Pastorami byli: od 1886 do 1925 pastor Scherk, potem Schulz i Reger. W 1908 r. wybudowano nowy kościół. Dom modlitwy w Górnicy przebudowano w 1894 r.

SMOLARNIA

Malowniczo położona wśród lasów, nad J. Straduńskim wieś liczy 123 mieszkańców.

Najstarsza część wsi nazywała się dawniej Rychlik; był to folwark dóbr Białej odnotowany w wałęckich księgach grodzkich w 1629 r. W 1631 r. we wsi były 3 domy należące do dziedzica. W 1641 r. akta wizytacji kościelnej notują żyjącego w lesie potażnika. Przed 1700 r. na północno-zachodniej stronie Bukówki, Naramowski zakłada wieś

Smolarnia i zasiedla ją chłopami z ½ łana ziemi każdy. W przywileju dla Rychlika młyna z 1733 r. wspomina się o Smolarni. W późniejszych wiekach była własnością Świniarskich i Czarnkowskich.

W 1773 r. posiadał ją razem z Trzcianką Hrabia Lasocki, mieszkający w Rudce. We wsi był 1 sołtys i 5 kosatów, każdy z nich miał po ½ łana, byli też kołodziej i 2 budników - razem 47 mieszkańców na 83 ha, prawie wszyscy byli ewangelikami. Podczas separacji w 1835 r. gospodarstwa powiększono.

W 1773 r. w Smolarni była leśniczówka, zaś w 1779 r. przeniesiono tu pruski urząd leśny z Trzcianki; przed 1886 r. przeniesiono go z powrotem na Wzgórze Ryszarda (Richardshoehe) w Trzciance. W Smolarni pozostała leśniczówka. W 1843 r. zbudowano suszarnię nasion z szyszek; ochroną objęto obszar dawnego folwarku i zalesiono dawne pastwiska. W 1923 r. zamknięto suszarnię a w budynku urządzono mieszkania pracowników leśnych. Przed wybuchem II wojny wybudowano szkołę dla pracowników leśnych (obecnie hotel Smolarnia).

Do Smolarni należał folwark Ginterowo – założony po 1765 r. przez proboszcza Trzcianki (Guentera). Folwark ten miał 97 ha i pierwotnie był owczarnią.

Według pochodzącego z końca XIX w. SGKP; *osada i okręg wiejski, nad południową kończyną jeziora Stradomskiego; ma 63 domy, 470 mieszkańców. W skład okręgu wchodziły: Rychlik (w 1905 r. 14 mk.) i Ginterowo (w 1888-26 mk., w 1905 – 32 mk.); cały okrąg ma 67 domów, 319 mieszkańców (2 katolików, 317 protestantów), 386 ha roli, 34 łąk, 86 lasu.*

W 1871 r. liczba mieszkańców wynosiła 361 osób; w 1900 r. Smolarnia miała 254 mieszkańców; w 1905 r. 276 mieszkańców. W 1925 r. gmina Smolarnia razem z Ginterowem i Leśniczówką wraz z osiedlem robotników leśnych Rychlik liczyła 274 mieszkańców (260 protestantów, 8 katolików). Pierwsza szkoła we wsi istniała już w 1850 r.; w 1885 r. wybudowano nową. Ostatni niemiecki nauczyciel nazywał się Bruno Jachalke.

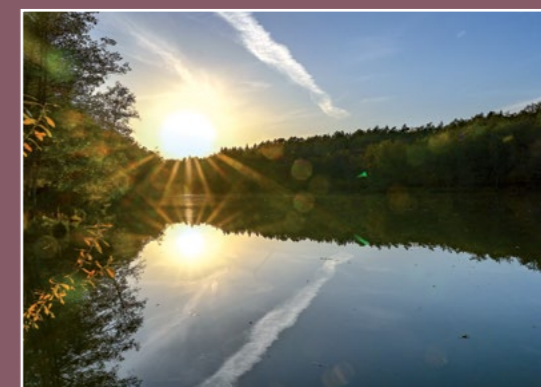
Ewangelicy Stradunia przez długi czas należeli do parafii w Trzciance, aż w 1913 r. zbudowano we wsi nowy kościół i założono parafię.

W styczniu 1945 r. nieliczni mieszkańcy opuścili wieś, straty jednak nie były duże. Z kolumn uciekinierów z Nowej Wsi i Siedliska zabito 11 mężczyzn, pogrzebali ich mieszkańcy. Tylko jedna zagroda, stajnia i stodoła leśniczówki zostały spalone. Po zakończeniu działań wojennych zniszczono zagrody nad jeziorem.

Przy leśniczówce Smolarnia znajduje się przepiękny fragment lasu wzdłuż Bukówki; na wyróżniającym się w terenie podłużnym pagórku (ozie) liczne pomnikowe drzewa. Najstarszym jest ponad 500-letni dąb „Wojtek”. To imponujące drzewo o obwodzie 7,5m i wysokości 24m - wzbudza podziw wszystkich, którzy zagląдают na ścieżkę przyrodniczą „Nad Bukówką”, biegnącą przez park wzdłuż brzegu dużego stawu. Osobliwością dendrologiczną jest też olsza czarna zrosnięta trzema konarami z jaworem.



Ścieżka nad Bukówką w Smolarni
Pfad an dem Buko - Fliess in Theerofen



Staw Rychlicki w Smolarni
Richlicher Mühlen Fliess in Theerofen



Kamień pamiątkowy w Smolarni
Gedenkstein in Theerofen



Dawna szkoła pracowników leśnych
Ehemalige Schule der Förster



Dawna szkoła w Smolarni
Ehemalige Schule in Theerofen



Kościół w Stobnie
Kirche in Stöwen



Pomniki przyrody:

- Jałowiec pospolity – 3 drzewa
- Buk pospolity – 2 drzewa blisko leśniczówki Smolary, które wedle przekazów, w czasach Księstwa Warszawskiego były „słupami granicznymi”. Tuż za Smolarami przebiegała w latach 1807-1815 północno-zachodnia granica Księstwa Warszawskiego z Królestwem Prus
- Buk pospolity
- Sosna pospolita – wiele drzew
- Lipa drobnolistna – 8 drzew
- Nad Bukówką, użytek ekologiczny ustanowiony w celu zachowania zespołu olsów, szuwarów i łągów ciągnących się wzdłuż rzeki Bukówki oraz ochrona fragmentu zdegradowanego olsu torfowcowego, zespołu roślinności naturalnej, typowej dla brzegu rzeki i ostoi bobra o pow. 11,96 ha w obrębie Smolarnia. Zespół olsów, szuwarów i łągów ciągnących się wzdłuż rzeki Bukówki oraz zdegradowany ols torfowcowy, zespół roślinności naturalnej, typowej dla brzegu rzeki i ostoi bobra.

STOBNO

Stobno liczy 597 mieszkańców. Z rolnictwa utrzymuje się tylko kilkanaście gospodarstw, podczas gdy na początku lat 70-tych XX wieku we wsi było 130 rolników. W Stobnie siedzibę ma duże gospodarstwo rybackie, do którego należy prawie 300 ha stawów.

Pierwsza wzmianka o wsi pochodzi z 1510 r. wchodziła w skład starostwa ujskiego; mieszkało w niej 5 kmieci oraz 3 karczmarzy. Sołectwo było opuszczone; kmiecie nic nie płacili plebanowi, karczmarze po 3 solidy i świętopietrze.

W 1564 r. kiedy starostą ujskim był Stanisław Górka, Stobno było wsią dworską, ale jej było należało do starosty. Nad Krępicą stał młyn, we wsi był folwark. Zbiory były marne bo zbierano tylko 1 ¼ zasiewu żyta i owsa.

W 1586 r. odbyło się rozgraniczenie starostw wałęckiego i ujskiego; na świadków wezwano młynarza Gędka z dzisiejszej Kłody oraz Macieja Pieczkę (lat 50) i Macieja Szurka (lat 30) ze Stobna. Starszych mieszkańców Stobna nie było bo pomarli podczas zarazy. W 1565 r. był folwark oraz 3 kmieci na 3 śladach, 6 zagrodników, 6 kołodziejów płacących specjalny podatek za korzystanie z drewna zwany leśne.

W 1564 r. we wsi mieszkało 6 kmieci mających po trzy łąny. Był także folwark oraz kuźnia. O mieszkańcach Stobna wspomina się również w 1661 roku. Sześciu chłopów płaciło wówczas po 6 florenów i 12 groszy czynszu i oddawali oni właścicielowi wsi, zamiast kur i jajek, dodatkowo 12 groszy. Z kolei, w 1692 r., we wsi mieszkało czterech budników, czyli chłopskich rzemieślników, wyrabiających artykuły z drewna, funkcjonował też na strudze folusz. W 1593 r. starosta ujski nadal przywilej niejakiemu Juergenowi.



Szkoła w Stobnie
Schule in Stöwen



Dawna poczta w Stobnie
Ehemalige Post in Stöwen



Pomnik poległych w I Wojnie Światowej w Stobnie
Denkmal der Gefallenen im I Weltkrieg in Stöwen

Z powodu złego gospodarowania sołtysowi odebrano urząd i nadano w 1615 r. Andreasowi Jeschke. W 1635 r. urząd sołtysa piastowała para małżeńska z Neuhaus koło Trzcianki: Petrus S, i Sophia P. W 1773 r. część mieszkańców wsi była ewangelicka, część katolicka. Było 2 sołtysów i 2 wolnych chłopów z 1 łanem każdy, 7 wolnych chłopów i 7 służebnych chłopów z ½ łana i 14 kosatów. Razem we wsi żyło 291 osób na 307 ha. W 1850 r. wybudowano linię kolejową a wieś otrzymała mały dworzec. Wybudowano Kanał Stobieński i odwodniono łąki nadnoteckie.

Według wydanego w XIX w SGKP; *wieś w powiecie chodzieskim, nad Pokrzywnicą, doptywem Noteci, z osiedlem Hoellenbruch (5 domów, 42 mk.) tworzy okręg wiejski mający 80 domów, 758 mieszkańców (272 katolików, 486 protestantów), 1857 ha (651 roli, 236 łąk, 393 lasu). W 1564 r. wieś królewską dzierżawił Stanisław Górka; było w niej 6 kmieci na 3 śladach, 6 zagrodników, 6 kołodziejów. W odległości ½ mili był młynek na strudze Pokrzywnicy. Dochody z łąnów kmiecych 32 złote 24 grosze, z folwarku 111 złotych 28 groszy. Po zaborze pruskim wieś wcielono do domeny Zelgniewo. Pod wsią mogiła kamienna 25 stóp wysoka, wokoło niej szczątki popielnic.*

W 1871 r. wieś liczyła 750 mieszkańców, liczba ta była względnie stała. W 1905 r. było 708 mieszkańców; W 1925 r. w skład gminy Stobno poza wsią S. wchodziły: leśniczówka Stobno, Hoellenbruch (Lubnia; w 1905 r. 31 mk, dzisiaj nie istnieje.), Livelsbruch (1905 r. 20 mk.), Teichwerder (w 1905 r. 9 mk.). Razem było 755 mieszkańców (495 protestantów, 258 katolików, 1 ateista).

Pierwszy kościół ewangelicki wybudowano w 1775 r., kolejny w 1909 r. Zbudowany był z ociosanych kamieni polnych. Rozebrano go w połowie XX w. a część wyposażenia (organy i ławki) trafiła do kościoła w Ługach Ujskich. Kościół katolicki wybudowano w 1927 r. staraniem prałata Kellera.

W Stobnie była szkoła ewangelicka (2 nauczycieli) i katolicka z jednym nauczycielem.

W styczniu 1945 r. podczas wkroczenia Armii Czerwonej zabito 4 mężczyzn i 3 kobiety z pozostałych we wsi 18 osób, które nie uciekły. Spalono 16 domów, 5 stodół, 3 stajnie oraz młyn.

Po 1945 r., w wyniku powojennych akcji przesiedleńczych, wieś zaludniona została ludnością polską, przybyłą z różnych stron kraju i tzw. „kresów wschodnich” Polski oraz Łemków.



Zabytki:

- Cmentarzysko kurhanowe z epoki żelaza – 2 stanowiska
- Cmentarzysko kurhanowe z pradziejów – 1 stanowisko
- Schron bojowy niemiecki z 1938 r.
- Stopień wodny Nowe: jaz i śluza z 1896 r. oraz budynek mieszkalny



Dawny cmentarz ewangelicki w Straduniu
Der ehemalige evangelische Friedhof in Straduhn



Dom w Straduniu
Haus in Straduhn



Jezioro Straduńskie
Straduhner - See



Pomniki przyrody:

- **Szuwar Stobnieński** - użytek ekologiczny ustanowiony w celu zachowania niewielkiego, śródpolnego rozlewiska o pow. 0,2 ha w obrębie Stobno. Niewielkie, śródpolne rozlewisko, porośnięte szuwarem oraz łożowiskiem, będące miejscem bytowania ptactwa wodno - błotnego i płazów.

STRADUŃ

Wieś sołecka zamieszkała przez 264 osoby. Położona nad J. Straduńskim o powierzchni 116ha, (długości 2,5 km, największa szerokość 400m, głębokość ponad 6m), akwen o czystej wodzie, w całości otoczony pięknymi lasami. We wsi **stacja pomiaru lustra jeziora oraz wód głębinowych**; wody pobierane są z wybudowanych trzech studni głębinowych (od 200 do 600 metrów).

Najstarsza wzmianka o wsi zwanej Stradom pochodzi z 1532 r. W 1619 r. pojawia się informacja o rybaku i stróżu mieszkających nad J. Straduńskim. Na liście podatkowej z 1631 r. wymienia się folwark z 3 domami należący do dóbr w Białej. W folwarku mieszkał karczmarz i 2 kosatów. W 1654 r. Paul Lenz nabywa za sumę 200 guldenów i roczny czynsz 30 guldenów dobra sołtysie. Stary folwark we wsi należał do rodziny Schlander. W 1730 r. niejaki Peter Friedrich buduje młyn zwany Obermuehle na Bukówce powyżej wsi (obecnie leśniczówka). Jego żoną była Anna Militz z młynarskiej rodziny o długich tradycjach (młyny w Mniszku, Rychliku). Podczas spisu w 1773 r. Straduń zaliczał się do ubogich wsi; mieszkali w nim sołtys, młynarz, folusznik, 10 kosatów, 5 pół kosatów, strażnik lasu - razem 155 osób na 8 łanach (154 ha). Pola należące do poszczególnych właścicieli składały się z wielu małych kawałków, rozrzuconych w lesie; były w opłakanym stanie - wiele z nich nie uprawiano do 18 lat! Scalanie gruntów w XIX w. przyniosło rozwój pełnowartościowych gospodarstw rolnych. W latach przed II wojną było 14 gospodarstw o powierzchni 22 - 50 ha, młynarz Dornberger posiadał 68 ha a rodzina Zick - 80 ha ziemi.

Obermuehle przejściowo należał do proboszcza z Trzcianki, długi czas do rodziny Retzlaff. Ostatnim właścicielem był Kurt Dornberger.

Stary folusz we wsi (Untermuehle) należał długi czas do trzcianieckiego związku sukienników. Przed 1914 r. kupił go rodzina Hoffmann, służył jako młyn do mielenia ziarna. W 1935 r. osuszono staw młyński, a młyn otrzymał napęd elektryczny.

W XIX wybudowano we wsi murowaną szkołę z salą modlitwy i dobudowaną drewnianą dzwonnica. Sala modlitwy była używana także po 1913 r. kiedy wieś przyłączono do parafii w Smolarni. W 1938 r. wybudowano nową szkołę z 2 klasami i 2 mieszkaniami dla nauczycieli; stała ona nieco poza wsią.

W 1910 r. liczył 406 mieszkańców; W 1925 r. w skład gminy wchodziły

poza wsią Straduń: leśniczówka Niewerder, Niewerder, Obermuehl, Osada robotników leśnych Straduń; mieszkało w nich 400 osób.

Przed wkroczeniem Sowietów na początku 1945 r. większa część mieszkańców wsi uciekła; z pozostałych zabito 2 mężczyzn i 2 kobiety. Początkowo spalono zostały tylko 2 domy, kilka dni później spalono prawie całą wieś. Kolumna uciekinierów dotarła do powiatu Grimmen; około 200 z nich powróciło latem 1945 r. do zniszczonej ojczyzny znajdując schronienie w okolicznych wsiach.



Pomniki przyrody:

- 3 jałowce pospolite przy bagnie w pobliżu drogi do Przyłek
- Szuwar Straduński - użytek ekologiczny o pow. 3,65 ha ustanowiony w celu zachowania śródleśnej polany nad Bukówką zajętej przez szuwały wielkoturzycowe, pozostałości łąk wilgotnych oraz naloty olszy czarnej, która jest miejscem żerowania bobra i zwierzyny leśnej
- **Szuwar przy Bruku** użytek ekologiczny ustanowiono w celu zachowania śródpolnego obniżenia terenu zajętego przez roślinność szuwarową, okresowo silnie podtapianego, które jest miejscem żerowania ptactwa wodno-błotnego i zwierzyny leśnej o pow. 3,66 ha w obrębie Straduń
- **Ginterowo** użytek ekologiczny ustanowiony w celu zachowania rozległego, podmokłego obniżenia terenu pomiędzy jeziorami Straduńskim i Długim o pow. 26,29 ha w obrębie Straduń. Większą część terenu zajmuje płytkie rozlewisko, szuwały wielkoturzycowe, mozgowe, pałkowe oraz młode olsy i łożowiska. Fragmentarycznie występują dawno nieużytkowane, zarastające łąki oraz pozostałości mechowisk. Obiekt stanowi bardzo cenne miejsce bytowania ptactwa wodno - błotnego oraz bobra

TERESIN

Wieś sołecka zamieszkała przez 130 osób. Położona w malowniczej pagórkowatej okolicy, leży na bogatych pokładach węgla brunatnego. Grunty wsi są słabej jakości, więc rolnictwo nie rozwinęło się. W 1939 r. było tylko 12 małorolnych posiadających 1 konia.

Nazwa wsi pochodzi od imienia córki hrabiego Andrzeja Radolińskiego; wieś założyli w 1797 r. bracia Radolińscy, właściciele Białej. Osiedlono 12 kolonistów, z każdym z osobna zawierając umowę. Każdy osadnik otrzymał ½ łana (7,5 ha), 27 sztuk drewna budowlanego średniej wielkości, 26 sztuk drewna małej wielkości ale tylko jeden pień na deski, długości 7,5 metra. Pozostałe drewno osadnicy musieli dokupić. Miejsce na budowę domu wskazywał właściciel. Za grunt orny osadnicy zapłacili po 300 talarów, za łąkę 36 talarów. Należność płacenia była w 2 rocznych ratach. Wolne od czynszu były tylko 2 pierwsze lata (zamiast zwyczajowych sześciu). Tygodniowo odrabiali 2 dni pracy ręcznej w dobrach Biała lub Radosiew, do tego 3 dni podczas zniw.



Koniki polskie w Teresinie
Polnische Pferde in Theresia



Chatupa szachulcowa w Teresinie
Fachwerkhaus in Theresia



Dzwon w Teresinie
Glocke in Theresia



Jezioro Bąblino
Bomblin - See



Stodoła w Wapniarni
Scheune in Kalkofen



Wrząca
Fratzig

Wieś miała własną szkołę. Protestanci podlegali pod parafię w Trzciance, katolicy pod parafię w Białej. W 1871 r. wieś osiągnęła swoją najwyższą liczbę mieszkańców – 227 osób, w 1930 r. już tylko 185 osób na 136 ha.

W 1945 zginęła 1 osoba i spalono 1 dom.

Zabytki:

- Dom szachulcowy z czasów powstania wsi
- Dzwonnica z 1927 r.
- Głaz ku czci poległych w I wojnie mieszkańców wsi
- Kapliczki przydrożne

Pomniki przyrody:

- Buk pospolity
- Cis pospolity – 4 drzewa
- Miłorząb dwuklapowy

WAPNIARNIA I i III

W sołectwach mieszka prawie 190 osób. Miejscowości te położone są po obu stronach drogi i linii kolejowej łączącej Piłę z Trzcianką. Na terenie sołectw znajduje się stacja PKP – Biała. Kiedyś tętniła ona życiem, gdyż korzystało z niej wiele osób z najbliższej okolicy. Teraz jest tu tylko przystanek pociągów, a charakterystyczny dworzec (wybudowany w połowie XIX wieku) od wielu lat stoi pusty.

Gospodarstwa leżą na oddalonych od siebie wybudowaniach. Obie Wapniarnie zamieszkiwali kiedyś wyłącznie rolnicy. W ciągu minionych kilkunastu lat wiele zmieniło się w krajobrazie wsi. Sporo zagród, zwłaszcza w Wapniarni III, wykupili mieszkańcy Trzcianki i Piły. W Wapniarni I znajduje się duża stadnina koni. Obszar sołectw jest bardzo urozmaicony. Wapniarnia III obejmuje tereny równinne, natomiast Wapniarnia I pagórkowate (korzystają z nich miłośnicy lotniarstwa). Tutejsze grunty rolne otoczone są lasami. Dużego uroku tej okolicy dodaje **jezioro Bąblino**, szczególnie ulubione przez wędkarzy.

We wsi nie ma odkrywki wapna, choć jednak, jak sama nazwa wskazuje, w przeszłości występowała w okolicach Łomnicy. W sąsiedztwie Wapniarni I były za to innego rodzaju wykopiska. Na granicy z Białą archeolodzy znaleźli ślady obecności człowieka (kurhany) sprzed dwóch tysięcy lat.

WRZĄCA

Wieś, od 1995 r. osobne sołectwo, zamieszkała przez 200 osób. Wieś ma zwartą zabudowę. Większość budynków mieszkalnych usytuowanych jest w sąsiedztwie skrzyżowania z drogą w kierunku Łomnicy.

We wsi działają ferma tuczu i gospodarstwo rybackie. W latach siedemdziesiątych w PGR prowadzona była hodowla bydła (ok. 600

sztuk), co było kontynuacją przedwojennej produkcji. Obecnie na łąkach nadnoteckich założono plantacje wierzby energetycznej.

Wieś leży nad Łomnicką Strugą, na skraju łąk nadnoteckich. W okolicy Wrzącej archeolodzy odkryli ślady dawnego osadnictwa, z okresu kultury pomorskiej i łużyckiej oraz górnego mezolitu i neolitu, sprzed kilku tys. lat.

Wieś Wrząca powstała z folwarku, który był dzierżawiony w 1641 r. przez niejakiego Fratzke. Folwark był określany jako należący do Łomnicy, ponieważ leżące w pobliżu łąki noteckie należały do Łomnicy. W 1671 r. Andrzej Gembicki sprzedał Jakobowi Samuel dom we Wrzącej, bagno do zagospodarowania koło folwarku i bagno za wapniarnią przy granicy ze Stobnem – całość za 72 guldeny. Nieruchomość ta należała w 1793 r. do sołtysa Guderjahn, było też 2 kosatów. Klasyfikacja z 1773 r. nie wymienia wapniarni; poza folwarkiem we wsi był owczarz, budnik, krawiec i szewc. Wieś była częścią dóbr trzcianieckich - w owym czasie stanowiących własność Lasockiego. Z ziem folwarku podczas oczyszczania powstał majątek Wrząca obejmujący 200 ha, powiększony znacznie w latach późniejszych; w 1920 r. liczył już 372 ha. Grunty były bagniste, podmokłe, z dobrymi warunkami dla wzrostu trawy. Dzięki temu późniejszy właściciel majątku niejaki Moderow powiększył swoje stado bydła. Dochody jego były tak duże, że mógł kupić swym synom większe majątki nie rezygnując ze swojego (jednym z tych majątków był Kotuń Szlachecki – późniejszy PGR Kotuń). Hodowla bydła wymagała wielu rąk do pracy a rolnictwo rzemieślników pracujących na jego potrzeby; w 1930 r. w 32 gospodarstwach domowych w 15 domach żyło 165 osób. Obszar wsi wynosił 575 ha.

W latach 1806 -1813 wieś, leżąca na trakcie pocztowym z Trzcianki do Piły, była plądrowana przez wojska francuskie - głównie był to rabunek zwierząt pociągowych i przeszukania domostw. W lasach ukrywali się żołnierze pruscy z rozbitej armii. Pewnej nocy zrabowali przejeżdżającym Francuzom kasę wojskową, którą bocznymi ścieżkami i lasami dostarczyli do Majora Schilla dowódcy obrony oblężonego przez armię francuską Kołobrzegu.

W 1945 r. sowieci zabili 2 mężczyzn, właściciel folwarku i jego zięć zostali uprowadzeni i zaginęli. Spalono 1 dom należący do Karola Radtke.

Pomniki przyrody:

- Dąb szypułkowy – 8 drzew
- Dąb szypułkowy – 2 drzewa
- **Bobrowe Bagienko** - użytek ekologiczny ustanowiony w celu zachowania zespołu olsów, szuwarów i łągów oraz ochrony fragmentu o pow. 1,02 ha w obrębie Wrząca oraz fragment zdegenerowanego olsu torfowcowego, zespołu roślinności naturalnej, typowej dla brzegu rzeki i ostoi bobra



Stawy pod Wrzącą
Teiche bei Fratzig



Pomnikowe dęby nad Łomnicką Strugą
Uralte Eichen am Lemnitzer Fluss



Dawny cmentarz ewangelicki we Wrzącej
Der ehemalige evangelische Friedhof in Fratzig



Grób Wiktora Stachowiaka
Grabmal von Wiktor Stachowiak



Kapliczka na cmentarzu ewangelickim
Kleine Kapelle auf dem evangelischen Friedhof



Pamięci zmarłym naszej ojczyzny
Zum Gedenken der Toten unserer Heimat

LUDZIE ZWIĄZANI Z TRZCIANKĄ

Informacje o ciekawych mieszkańcach Trzcianki pochodzą ze strony <https://wirtualnemuzeumtrzcianki.trz.pl/>

Wiktor Stachowiak; Mimo iż urodzony w Marten Dortmund w Westfalii (19.12.1889 r.), ściśle związany z Trzcianką, gdzie osiedlił się zaraz po wojnie. 5 maja 1945r. rozpoczął pracę w Państwowym Urzędzie Repatriacyjnym. Jego zamiłowania historyczne sprawiły, że zbierał wszystko to, co stanowiło dokumentację przeszłości miasta i okolic. Zbiory te stały się zaczątkiem, reaktywowanego w 1958 r. Muzeum Regionalnego w Trzciance, a Wiktor Stachowiak został jego pierwszym kustoszem. Podczas pracy w muzeum wiele czasu poświęcał badaniom historii regionu, co zaowocowało znaczną dokumentacją na ten temat. Odznaczony Złotym Krzyżem Zasługi oraz pośmiertnie medalem z okazji 50. rocznicy powrotu Ziemi trzcianieckiej do Macierzy. Zmarł 5 kwietnia 1964 r. W uznaniu pracy Wiktora Stachowiaka trzcianieckie muzeum przyjęło jego imię.

Jan Dolata; Absolwent Wydziału Historycznego UAM w Poznaniu. Od 1989 r. pełnił funkcję dyrektora Muzeum Ziemi Nadnoteckiej im. Wiktora Stachowiaka. Z zamiłowania historyk. Jest autorem wielu publikacji m.in. „Muzeum w Trzciance”, „Trzcianka – zarys dziejów”, „Trzcianka na dawnej fotografii”, „Mieszkańcy Trzcianki w XX i wiekach poprzednich”, „Na strunie – legendy i przypowieści nadnoteckie” oraz periodyków dotyczących historii, życia, religii, mieszkańców naszego regionu. Zmarł 13 lutego 2012 roku.

Carl Schulz; urodził się w 1867 r. w Trzciance, jako syn jednego ze starszych cechu sukienników. Po przejściu na emeryturę, powrócił do Trzcianki, gdzie, w 1926 r., objął stanowisko dyrektora miejscowego muzeum. Mimo wykształcenia w naukach ścisłych i przyrodniczych, Schulz posiadał szerokie zainteresowania, które, oprócz zoologii, botaniki czy geologii obejmowały także archeologię, historię, folklorystykę. Już w czasie swej pracy w Poznaniu wstąpił do działającego tam Niemieckiego Towarzystwa Sztuki i Nauki. Publikował również artykuły dotyczące zoologii, a także prowadził historyczne kwerendy w archiwach Poznania i Berlina. Dziełem życia Carla Schulza było jednak trzcianieckie muzeum. Pod jego okiem, powstała w 1924 r. z inicjatywy Richarda Hesslera, placówka rozkwitła, znacznie powiększając swe zbiory. Dzięki Schulzowi Muzeum uzyskało również stałą siedzibę: poddasze hali sportowej przy dzisiejszej ul Staszica. W czasie pełnienia obowiązków dyrektora regionalnego muzeum Carl Schulz

publikował liczne opracowania poświęcone dziejom miasta. Na szczególną uwagę zasługują przygotowywane przez niego edycje źródłowe, które pozwalają dzisiaj korzystać z materiałów, które uległy zniszczeniu po 1945r. Publikacje historyczne C. Schulza wywarły olbrzymi wpływ na wszystko, co pisano o dziejach Trzcianki również w okresie powojennym. Carl Schulz opiekował się muzeum do 1945r. Po wkroczeniu Rosjan, mimo podeszłego wieku (78 lat), został przez nich aresztowany, zamknięty w nieogrzewanej celi i dotkliwie pobity. Na skutek tego zmarł niedługo później w szpitalu, dokąd przewieziono go bez wiedzy najbliższych. Dokładna data jego śmierci nie jest znana. Według ustnych przekazów został pochowany, wraz z dwoma siostrami zmarłymi w tym samym czasie, na cmentarzu ewangelickim przy ul. Piotra Skargi, w pobliżu grobu rodziców. Staraniem przełożonej sióstr trzcianieckiego szpitala, zatrudnieni w Trzciance niemieccy jeńcy mieli na ich mogiłach wystawić drewniane krzyże. Te jednak, zaniedbane, wkrótce przestały istnieć.

Blaschke Löbel, ur. się 7 listopada 1782r. w Rawiczu. Nauki pobierał u wybitnych talmudystów Akiwy Egera w Mirosławcu, Abrahama Tikina w Głogowie, Jakuba Lorbeerbauma (zwanego też Jakubem Lissą) w Lesznie oraz Seeba Wolfa Klasnera w Kcyni. Poznawał też tajniki kabały. W 1818 r. został rabinem w Koźminie, a w 1829 r. powołano go na rabina w Trzciance. Ze względu na wykształcenie zarząd gminy zaproponował mu ogromne wynagrodzenie w wysokości 318 talarów rocznie. Obniżono je dopiero w roku 1856 (do 243 talarów). W Trzciance podjął się trudnego zadania podniesienia religijności gminy, a także polepszenia poziomu nauki religii. Blaschke stał na czele ostatniej Jesziwy w Wielkim Księstwie Poznańskim, a wśród uczniów znany był jako *Schoenlanker Raw*. Zmarł 29 kwietnia 1861r. i został pochowany na trzcianieckim kirkucie.

Jan Ignacy Bocheński urodził się w Malborku w 1755 roku. Przez pewien czas związany był z ruchem masońskim. Po kasacie zakonu jezuitów pracował jako guwerner na dworze Radolińskich w Białej. Wyższe święcenia przyjął w 1788 roku i wkrótce został proboszczem w Wałczu. Tutaj powstały niektóre z jego prac historycznych, do których jako pierwszy wykorzystywał księgi waleckie. Bocheński pracował na rzecz parafii waleckiej z dużym poświęceniem. Na własny koszt przeprowadził remont jej budynków. Poszukując nowych źródeł dochodu Bocheński kumulował beneficja (parafie w Wałczu, Białej, Pile i Człopie), co naraziło go na oskarżenia o chciwość. Dopiero dzięki specjalnej dyspensie papieskiej mógł zatrzymać prebendy białą



Aleja na dawnym kirkucie
Allee auf dem alten jüdischen Friedhof



Grób Jana Dolaty
Grabmal von Jan Dolata



Pozostało po trzcianieckiej synagodze
Geblieben aus der Synagoge in Schönlanke



Grób żołnierzy Wojska Polskiego
Grabmal der polnischen Soldaten



Grób powstańca wielkopolskiego
Grabmal des Groß Polnischen Aufständers



Grób Tatarów - przesiedleńca z Wileńszczyzny
Grabmal eines Tataren - eines Umsiedlers aus der Gegend von Vilnius

i pilską. Wszczął także procesy o przywrócenie przywilejów należnych plebanom wałeckim. Zadłużony i zniechęcony przedłużającym się postępowaniem sądowym osiadł w Białej, gdzie objął stanowisko proboszcza.

Bocheński pozostawił po sobie kilka rękopiśmiennych, pisanych po łacinie, prac. Były to „*Fragmenty historyczne powiatu wałeckiego*”, „*Historia kościoła parafialnego w Wałczu*” oraz „*Notatki o pierwotnym zasiedleniu powiatu wałeckiego i ziem nad Notecią leżących*”. Pracował także nad monografią wsi Biała. Natomiast w osobnym dziele zebrał wszystkie istniejące dokumenty parafii wałeckiej. W 1811 roku Bocheński wycofał się z życia publicznego. W Białej wiosną 1812 roku, w pożarze spłonęły jego zbiory. Przejęty tym dramatycznym wydarzeniem, straciwszy chęć do życia, zmarł w początkach sierpnia 1812 r.

Adam Sędziwój Czarnkowski). Urodził się w 1555 r. Był jednym z najbogatszych magnatów Wielkopolski. Posiadał 3 miasta, 49 wsi oraz części 17 wsi i 2 miast. W tym Czarnków, Białą, Trzciankę i okoliczne miejscowości. Ponadto trzymał kilka starostw. Był dobroczyńcą licznych instytucji kościelnych. Między innymi w swoim testamencie zapisał na rzecz kapituły gnieźnieńskiej znaczną sumę, mającą pochodzić z dochodów klucza bialsko-trzciańskiego. Zmarł w 1627 r. i pochowany został w czarnkowskim kościele, w cynowym sarkofagu, który jest ozdobiony 6 medalionami przedstawiającymi czyny wojenne Czarnkowskiego oraz portretem zmarłego namalowanym na miedzianej blasze.

Franciszek Kazimierz Sędziwój Czarnkowski h. Nałęcz; był ostatnim z męskim przedstawicielem rodu Czarnkowskich posiadającym dobra bialsko-trzciańskie. W 1655 r. województwa wielkopolskie zleciły Czarnkowskiemu organizację obrony przed Szwedami. Był obecny w obozie pod Ujściem, jednak kapitulacji nie podpisał. Zmarł w 1656 r.

Erich Froese; urodził się w Tucholi w 1880 r. Od 1 czerwca 1910 r. był burmistrzem Trzcianki. Wcześniej sprawował analogiczny urząd w Kcyni. W czasie I wojny światowej uczestniczył jako oficer w walkach na froncie zachodnim, gdzie był cztery razy ranny i dostał się do francuskiej niewoli. Z Francji powrócił do Trzcianki dopiero w lutym 1920 r. i ponownie objął urząd burmistrza. Stanowisko to piastował do 31 stycznia 1945 r., kiedy został zaarrestowany przez Rosjan i wysłany na wschód. Zmarł 3 kwietnia 1945 r., w drodze do Rosji, w Kętrzynie lub obozie etapowym pod Łodzią.

Andrzej Gembicki, h. Nałęcz, syn Krzysztofa, kasztelana gnieźnieńskiego i Krystyny z Sapiehów. Po ojcu posiadał starostwo nowodworskie, a w 1680 r. otrzymał wraz z drugą żoną, Grzymułtowską, starostwo ujskie i pilskie. Pierwszy raz wstąpił w związek małżeński z Katarzyną Czarnkowską (1663), dzięki czemu stał się współwłaścicielem dóbr bialsko-trzciańskich. Rozwiódł się z nią około roku 1676. Czarnkowska wstąpiła następnie do klasztoru. Po raz drugi Gembicki ożenił się z Katarzyną Grzymułtowską, wojewodzianką poznańską. Z tego związku doczekał się córki Heleny, dziedziczki Trzcianki, późniejszej żony Adama Iwańskiego. Zapewne wykorzystując sukces misji z 1670 r. uzyskał Gembicki w 1671 r. od króla Michała przywilej na jarmarki dla wsi Trzcianka. Osiem lat później wydał dokument erygujący trzciański cech sukienników. Zmarł w 1688r.

Jan Ginter, urodził się w 1731. Proboszcz trzciański od 1754 r. do 1778 r. Posiadał tytuł doktora obojga praw. Był kanonikiem warszawskim oraz sekretarzem i kapłanem biskupa poznańskiego Teodora Czartoryskiego. Po pierwszym rozbiórce Polski, objął urząd oficjała biskupa poznańskiego dla ziem zabranych wówczas Rzeczypospolitej. W czasie pobytu w Trzciance zamierzał wybudować murowany kościół, jednak nieskutecznie. Bezszykownie przeciwstawiał się również budowie zboru ewangelickiego, motywując to możliwymi konfliktami między wyznaniami. Próbował, przy współpracy z A. Lasockim, podporządkować sobie trzciańską gminę ewangelicką. Około 1765 r. otrzymał od Antoniego Lasockiego przywilej na założenie proboszczowskiego folwarku nad brzegiem nieistniejącego już jeziora Długiego (w pobliżu Smolarni), dzisiejszego Ginterowa. W 1778 r. zrezygnował z trzciańskiego probostwa i przeniósł się do diecezji chełmińskiej, gdzie w 1785 r. został przez biskupa Karola Hohenzollerna mianowany kanonikiem katedralnym chełmińskim.

Richard Hessler, urodził się w 1876 r. w Ückermünde. Był pastorem w Fürstenwalde n. Sprewą, od 1914 do 1925 r. w Trzciance. Richard Hessler był z zamiłowania archeologiem i kolekcjonerem. Prowadził wykopaliska w okolicach Stradunia, Teresina i Radolina, dzięki którym zgromadził spory zbiór zabytków archeologicznych. Stał się on podstawą dla utworzonego w 1924 r., z inicjatywy Hesslera, Muzeum Regionalnego (*Heimattmuseum*). Sam pastor został jego pierwszym kustoszem. W tym samym roku doprowadził on do założenia Towarzystwa Badań Regionalnych i Opieki nad Zabytkami w Powiecie Noteckim (*Die Gesellschaft für Heimatforschung und Heimatpflege im Netzekreis*). Towarzystwo wydawało czasopismo



Siedziba pierwszego trzciańskiego muzeum regionalnego w szkole ewangelickiej
Sitz des ersten Schoenlanker -Regional- Museums in der evangelischen Schule



Wykopaliska Hesslera
Hessler's Ausgrabungen



Nagrobki tatarskie w Trzciance
Grabsteine der Tataren in Schönlanke



Rekonstrukcja trzcianceckiej cukierni w muzeum
Wiederherstellung der schönlancker Konditorei im Museum



Rekonstrukcja trzcianceckiego warsztatu szewca w muzeum
Wiederherstellung der schönlancker Schuhmacherei im Museum



Drewniany krzyż z trzcianceckiego cmentarza
Hölzernes Kreuz aus dem Friedhof in Schönlanke

popularno-naukowe (*Heimatkalendar für den Netzekreis*), w którym, oprócz szeroko pojętej historii regionalnej, poruszano także inne zagadnienia dotyczące terenu powiatu (z zakresu geologii, zoologii, botaniki, folkloru). Hessler publikował w nim artykuły dotyczące pradziejów ziem ówczesnego Powiatu Noteckiego. Richard Hessler zmarł w Trzciance 5 grudnia 1925 r. i został pochowany na cmentarzu ewangelickim, przy dzisiejszej ul. Piotra Skargi. Na jego nieistniejącym już nagrobku wyryto inskrypcję: *Richard Hessler, pastor i badacz*.

Marcin Jarosz, urodził się w Trzciance w 1801 r. „z rodziców mieszczan tamtejszych”. Ukończył pojezuicką szkołę w Wałczu, następnie był guwernerem w Krostkowie koło Wyrzyska. Wstąpił do seminarium duchownego w Poznaniu, gdzie w 1824 r. otrzymał święcenia kapłańskie. Pracował jako wikary w Lesznie, a w roku 1832 uzyskał prezentę na probostwo w Świącicach. W 1857 r. został powołany przez arcybiskupa Przysługuskiego na kanonika katedry gnieźnieńskiej. W następnym roku został mianowany radcą konsystorza generalnego gnieźnieńskiego, a kapituła powierzyła mu pieczę nad stanem katedry. Zmarł nagle, w czasie nabożeństwa 25 października 1872 r. Pochowany został w katedrze gnieźnieńskiej. W swym testamencie legował kościołom w Trzciance, Świącicach i katedrze gnieźnieńskiej pewne kwoty na odprawianie dorocznego nabożeństwa za swoją duszę, a także ufundował stypendium dla kształcącej się młodzieży ze swojej rodziny oraz powołał do życia fundację mającą się opiekować trzcianceckim szpitalem.

Ludwig Matzky urodził się w 1812 r. w Szczecinie. Pełnił urząd burmistrza Trzcianki przez 50 lat. W 1836 r., mając 24 lata, został wybrany burmistrzem Człopy, jednak ze względu na fakt, iż nie osiągnął wymaganego ordynacją miejską wieku upoważniającego do piastowania godności (25 lat), został zatwierdzony tylko tymczasowo, do momentu osiągnięcia wymaganej dojrzałości. Dwa lata później, 27 czerwca 1838 został wybrany na burmistrza Trzcianki. Współcześni podkreślali jego zaangażowanie w sprawy miejskie. Między innymi właśnie Matzky'emu Trzcianka zawdzięczała dobry stan swoich szkół. Po długoletnim okresie sprawowania urzędu 1 października 1895 r. został przeniesiony na emeryturę. Zmarł 8 lutego 1896 r., a wdzięczni mieszkańcy miasta jego nazwiskiem nazwali dzisiejszy plac H. Sienkiewicza (dawniej *Matzkyplatz*).

Martin Polzin [vel *Marcin Polczyński*], urodził się pod koniec XVIII w., urzędnik, ok. 1811 r. został mianowany burmistrzem Chodzieży. Wobec ucieczki z Trzcianki dotychczasowego burmistrza, Wincentego Cywińskiego, w 1816 r. Polzin zajął jego miejsce. Stanowisko to piastował do 1838 r., kiedy to w pierwszych wyborach na ten urząd, po uzyskaniu przez Trzciankę ordynacji miejskiej, wybrany został Ludwig Matzky. W 1838 r. przy pomocy państwa pruskiego Polzin wybudował nową siedzibę poczthalterii, znajdującą się w pobliżu dworca kolejowego. Zmarł 24 listopada 1871r.

Emmeline Sophie Therese Stegmann, urodziła się w Trzciance 23 lipca 1865 r. Pochodziła z rodziny o bankowych tradycjach. Jej dziadek założył w Trzciance towarzystwo bankowe (*Vorschußverein* – mieszczące się w gmachu obecnego Zespołu Szkół Technicznych), które później odziedziczył jej ojciec. Swoją karierę w bankowości Emmeline rozpoczęła u boku ojca, pod którego opieką przepracowała dwanaście lat. W 1910 r. została wybrana dyrektorem trzcianceckiego banku. W ten sposób została pierwszą kobietą - dyrektorem placówki bankowej w Niemczech. Emmeline Stegmann udzielała się społecznie; objęła swym mecenatem działalność przedszkola, mieszczącego się przy dzisiejszej ul. Żeromskiego [obecnie budynek Muzeum Ziemi Nadnoteckiej], które też nosiło jej imię. Ponadto brała udział w pracach Ojczyźnianego Towarzystwa Kobiet (*Vaterlaendische Frauenverein*), na którego potrzeby oddała piętro przedszkolnego budynku. Zmarła 26 lutego 1946 roku w Hagenow (wówczas NRD).

Mikołaj Rafał Antoni Swinarski. Był ostatnim polskim właścicielem dóbr Trzcianka, które nabył w 1778 r. od Antoniego Lasockiego, a w 1789 r. odsprzedał je rządowi pruskiemu.

Michał Salomon Aleksander – urodził się w 1799 r. mając 16 lat pracował jako nauczyciel talmudu i języka niemieckiego w okolicy Trzcianki. W wieku 20 lat wyemigrował do Anglii, gdzie został rabinem w Norwich. W 1827 wyświęcony na pastora anglikańskiego, ewangelizował wśród wspólnot żydowskich w Niemczech. Podróżując po Niemczech odwiedzał też Trzciankę, gdzie spotkał się z wrogością tutejszych Żydów, których religia nie dopuszczała odstępstw od wiary przodków. W 1842 został pierwszym protestanckim biskupem Jerozolimy, gdzie został pochowany w 1845 r.



Dawne przedszkole w Trzciance
Ehemaliger Kindergarten in Schönlanke



Kaplica Świniarskich w Lubasz
Swinarski-Kapelle in Lubasz



Pozostało po trzcianceckiej synagodze
Geblieden aus der Synagoge in Schönlanke



Wyzwolenie Trzcianki – inscenizacja
Befreiung der Stadt Schönlanke – Inszenierung



Lokalna Baza Ekoturystyki w Teresinie
Lokale Ekotourismus Basis in Theresa



Gospodarstwo agroturystyczne Zielony Raj w Przyłękach
Agrotourismus Hof „Zielony Raj” in Ivenbusch

IMPREZY CYKLICZNE

- Inscenizacja historyczna przypominająca wyzwolenie Trzcianki w 1945 r. / styczeń
- Integracyjny Przegląd Teatralny Dzieci i Młodzieży /kwiecień
- Międzynarodowy Bieg im. Tadeusza Zielińskiego/wrzesień
- Międzynarodowy Memoriał szachowy/ październik
- Powiatowy konkurs piosenki chrześcijańskiej/ listopad
- Ogólnopolski Konkurs fotografii „Portret” /grudzień



NOCLEGI

Trzcianka

- HOTEL "Ajaks", ul. P. Skargi 56, tel. 67 216 22 32, www.hotel-trzcianka.pl
- "PENSJONAT NAD LOGO" Sarcz 7, tel. 602 118 173
- "HOTELIK U EWY" ul. Prosta 4, tel. 600 195 922
- "AGROTURYSTYKA ŁAPIGROSZ", Dłużewo 226/1, tel. 783 297 421
- Gospodarstwo agroturystyczne "TRZY STAWY" Kadłubek 11, tel. 502 656 496 www.trzystawy.eu
- Agroturystyka Makowscy, ul. Ogrodowa 15, tel. 608 696 322 www.pokoje-trzcianka.pl

Teresin

- Gospodarstwo Agroturystyczne GENOWEFA SANOCKA Teresin 37, tel. 505 059 162
- Gospodarstwo agroturystyczne "LOKALNA BAZA EKOTURYSTYKI" Teresin 18, tel. 793 000 637, www.konieilas.pl

Przyłęg

- Gospodarstwo agroturystyczne „AGRO-DOM WŚRÓD LASÓW” Jacek i Gaby Piechowiak Przyłęg 5, tel. 604 405 195
- Gospodarstwo agroturystyczne „NA LEŚNYM ROZDROŻU” Elżbieta i Tadeusz Jerenkiewicz, Przyłęg, 1 tel. 67 216 21 30 www.nalesnymrozdrozu.pl

Smolarnia/Straduń

- Gospodarstwo agroturystyczne „RANCZO W DOLINIE” Straduń 20A, tel. 607 046 885
- Gospodarstwo agroturystyczne "NAD STAWAMI U ZYGFRYDA" Straduń 8, tel. 698 220 648 www.uzygfyryda.pl
- „WOJADA”, Wojciech Kapela Straduń 18, tel. 67 216 42 21, 608 031 225
- „OŚRODEK WYPOCZYNKOWY JANUARY” Straduń 14 tel. 604 580 921
- Smolarnia Hotel & Restaurant, Smolarnia 27, tel. 67 216 33 69 <http://www.hotelsmolarnia.pl>

Łomnica/Stobno

- Gospodarstwo agroturystyczne "WICHROWE WZGÓRZA" Łomnica 51, tel. 509 071 611
- Karolina Aninowska - Żurawicz "STODOŁA STOBNO" Stobno 87 tel. 512 519 475
- Ośrodek Rehabilitacji i Hipoterapii dla dzieci niepełnosprawnych Stobno 89, tel. 67 216 90 02

Rychlik/Siedlisko

- Gospodarstwo agroturystyczne "LEŚNA PODKOWA" Rychlik 23, tel. 603-098-189 www.lesna-podkowa.pl
- Zielony Raj, Siedlisko 153, tel. 600 692 108, www.zielony-raj.pl

Górnica

- Gospodarstwo agroturystyczne Biały Dworek "AGAT" Górnica 21 A, tel. 606 406 285



GASTRONOMIA

Trzcianka:

- Mexicana, Gen. Władysława Sikorskiego 15, tel. 67 216 31 62
- Bar Alicja, Gen. Władysława Sikorskiego 39, tel. 67 216 26 30
- Siwy Dymek, Gen. Henryka Dąbrowskiego 34a, tel. 67 216 36 29
- Bar Rybny „Zbyszko”, Gorzowska (nad J. Logo), tel. 667 866 847
- Restauracja „Akwarium”, ul. Broniewskiego 17a lok. 2, tel. 783 297 421



Ośrodek sportowo- rekreacyjny Leśna Podkowa w Rychliku
Sport und Erholung Zentrum „Leśna Podkowa“ in Richlich



Konie z ośrodka hipoterapii w Stobnie
Pferde aus dem Hippotherapie Zentrum in Stöwen



Hotel Ajaks w Trzciance
Hotel Ajaks in Schönlanke



Pomost nad J. Sarcz
Der Steg auf dem Zasker - See



Żaglówki nad J. Sarcz
Segelboote auf dem Zasker - See



W smażalni Rybakówka w Stobnie
In der Fischbraterei „Rybakówka“ in Stöwen

- Kuchnia azjatycka SAJGONKA, ul. Broniewskiego 5, Tel. 736 045 025
- Złota Kaczka Duck-Burger, ul. Kościuszki 3, tel. 532 154 737

Stobno

- Smażalnia Rybakówka, Stobno 118, 64-905 Stobno tel. 784 548 191



OFERTA CZASU WOLNEGO

Ośrodek Sportu i Rekreacji nad jeziorem Sarcz. W ofercie: stadion z pełnowymiarowym boiskiem do piłki nożnej, boisko treningowe, siłownia z zapleczem, strzeżone sezonowo plaże, wypożyczalnia sprzętu wodnego oraz przystań żeglarska. W sąsiedztwie Ośrodka znajduje się prywatny Hotel „Ajaks”, całoroczne korty tenisowe oraz restauracja i liczne bary sezonowe. Adres: ul. Ks. Piotra skargi 6, tel. 67 216 22 32.

Hala Sportowa przy szkole w Siedlisku: sauna, boiska boczne przy hali (boisko do piłki koszykowej 15m x 28m, boisko do piłki nożnej 20m x 40m, bieżnia). Nowo powstała sala gimnastyczna o wymiarach 30x21 m i wysokości 7,2m mieści pełnowymiarowe boisko. Adres: Siedlisko 160, tel. 67 216 78 83.

KOMUNIKACJA

Przez teren Gminy Trzcianka przebiega linia kolejowa (dawna Ostbahn) z Krzyża do Bydgoszczy, z przystankami w Białej, Trzciance, Siedlisku, Biernatowie.

Połączenia autobusowe prowadzone przez PKS Wałcz z dworca w Trzciance wychodzą w następujących kierunkach: Piła, Poznań, Jędrzejewo, Mielęcin, Wałcz, Tuczno.

W Trzciance krzyżują się droga wojewódzka 178 relacji Oborniki - Wałcz z drogą nr 180 z Piły do drogi 177 (Wieleń - Czaplunek). Z miasta wychodzi też droga lokalna do Wołowych Lasów i dalej do skrzyżowania z drogą 22 w okolicy Tuczna.

Przez tereny gminy przechodzi międzynarodowy szlak rowerowy R1 oraz liczne szlaki lokalne.

NADNOTECKA GRUPA RYBACKA

Stowarzyszenie Nadnotecka Grupa Rybacka (NGR) powstało w dniu 27 lipca 2009 roku przy udziale przedstawicieli sektora rybackiego i wsparciu lokalnych władz samorządowych. W latach 2010-2015 NGR wdrażała Lokalną Strategię Rozwoju Obszarów Rybackich na terenie siedmiu gmin, z których tylko pięć pokrywa się z obecnym obszarem. W 2015 roku minął czas obowiązywania LSROR, której realizacja zaowocowała wieloma przedsięwzięciami mającymi pozytywny wpływ na rozwój obszaru NGR. Wobec możliwości wykorzystania środków unijnych kolejnej perspektywy finansowej Programu Operacyjnego „Rybacko i Morze 2014- 2020”, NGR podjęła się opracowania Strategii Rozwoju Lokalnego Kierowanego przez Społeczność na kolejne lata.

17 maja 2016 roku podpisano umowę z Samorządem Województwa Wielkopolskiego na jej realizację, na mocy której Stowarzyszenie NGR w ramach Programu Operacyjnego „Rybacko i Morze” 2014-2020 ze środków Europejskiego Funduszu Morskiego i Rybackiego pozyskało kwotę 12.000.000,00 PLN. NGR zamierza rozdysonować przyznane środki na realizację operacji w ramach LSR, wdrożenie projektów współpracy oraz koszty bieżące i aktywizację. Środki będzie można przeznaczyć na działania służące wzmocnieniu potencjału sektora rybackiego na obszarze NGR, zwiększenie atrakcyjności i konkurencyjności turystycznej obszaru NGR oraz poprawę jakości życia społeczeństwa obszaru NGR poprzez aktywizację oraz rozwój przedsiębiorczości.

NGR wdraża LSR w ramach PO „Rybacko i Morze” na obszarze 7 gmin członkowskich, tj.: Drawsko, Krzyż Wlkp., Szydłowo, Trzcianka, Wieleń, Chodzież i Czarnków. Teren Gmin wchodzący w skład NGR to obszar, którego największym atutem turystycznym jest przyroda: lasy zajmujące połowę powierzchni, liczne jeziora i gęsta sieć rzek. Sieć szlaków do uprawiania różnego rodzaju wędrówek (pieszych, rowerowych, kajakowych, konnych) uzupełniana jest o elementy infrastruktury turystycznej, przybywa też miejsc noclegowych i placówek gastronomicznych. Liczne jeziora na tym terenie przyciągają wędkarzy, a rzeki o przebiegu górskim (Piława, Dobrzyca, Bukówka) dają też możliwość łowienia ryb łososiowatych. Tutejsze lasy słyną z bogactwa runa leśnego. Kajakarze korzystają z popularnych szlaków Gwdy oraz jej dopływów: Dobrzyca, Piławy i Rurzyca, ale na wytrawnych wodniaków czekają też inne, trudniejsze rzeki: Bukówka, Krępicza, Łomnica, Człopica. Na terenie NGR łącznie funkcjonuje około 50 podmiotów rybackich, w tym 43 to hodowcy stawowi, a 7 to użytkownicy jezior. Całkowita wartość produkcji to ponad 11,5 mln PLN.



Tablica nad jeziorem Bąblino
Tafel am Bomblin-See



Stawy w Kępie
Fischteiche in Kappe



Karmienie ryb w Teresinie
Fischfüttern in Theresia



Jeziro Straduńskie
Straduhner - See



Nad J. Logo
Am Logo - See



Leśne jezioro koto Stradunia
Waldsee bei Straduhn

RYBACTWO W GMINIE

Gmina Trzcianka jest bogata w jeziora, stawy, rzeki i ciekę - łącznie wody powierzchniowe zajmują 689 ha, co stanowi 1,8% powierzchni gminy. Największe i najbardziej znane jeziora położone są w rynnę jeziornej, ciągnącej się na długości 10 km od Smolarni po Trzciankę. Leżą w niej: jezioro Straduńskie, jezioro Logo, jezioro Sarcz i jezioro Okunie. W sumie na obszarze gminy znajduje się kilkadziesiąt jezior, oprócz wcześniej wymienionych, równie atrakcyjne dla wędkarzy są: jezioro Bukowo, jezioro Karpie, jezioro Bąblino, jezioro Moczytko, które obok funkcji rekreacyjnych pełnią również funkcję gospodarczą.

Jeziro Straduńskie

Powierzchnia 94,7 ha; głębokość 4-6 m; łowienie z brzegu i łodzi; występujące gatunki ryb: karp, leszcz, płoć, węgorz, okoń, szczupak, sandacz, lin, tołpyga, karaś srebrny

Jeziro Logo

Powierzchnia 61,9 ha; głębokość 5-7 m; łowienie z brzegu z łodzi można łowić nocą; występujące gatunki ryb: karp, leszcz, płoć, wzdręga, węgorz, okoń, szczupak, sandacz, lin, tołpyga, karaś srebrny

Jeziro Sarcz

Powierzchnia 52,07 ha; głębokość 4-8 m; łowienie z brzegu i łodzi; występujące gatunki ryb: karp, leszcz, płoć, wzdręga, węgorz, okoń, szczupak, sandacz, lin, tołpyga, karaś srebrny

Jeziro Okunie

Powierzchnia 9,77 ha; głębokość 4-8 m; występujące gatunki ryb: lin, szczupak, węgorz, leszcz, karaś, płoć, amur, karp

Jeziro Moczytko

Powierzchnia 7,20 ha; głębokość do 4 m; występujące gatunki ryb: lin, szczupak, sandacz, karaś, amur, karp, leszcz, węgorz, płoć

Jeziro Bąblino

Pow. 9,85 ha; długość 625 m; szerokość 220 m; głębokość 4 m; występujące gatunki ryb: szczupak, amur, karp, karaś, lin, węgorz, leszcz, płoć

STAWY HODOWLANE:

Gospodarstwo Rybackie Stobno, Adam Szarek Stobno 118, 64-780 Trzcianka, tel. 67 216 31 11, 607 664 208

Gospodarstwo wybudowane na nieużytkach. Rozpoczęcie budowy - 1990 r. Wykorzystuje wody Krępiczy, na której w górnym biegu leży gospodarstwo zarybieniowe Pana Z. Cebuli. Gospodarstwo zajmuje powierzchnię ponad 47 ha, z czego około 25 ha stanowią karpiove oraz pstrągowe stawy hodowlane położone wśród sosnowych lasów, łąk i pól co gwarantuje czyste powietrze, a odwiedzającym zapewnia relaks. Całorocznie sprzedaje ryby żywe, świeże, patroszone, wędzone oraz filety. Oprócz produkcji ryb konsumpcyjnych okresowo prowadzi sprzedaż materiału zarybieniowego. Dodatkowo w okresie od maja do września na terenie gospodarstwa funkcjonuje łowisko specjalne oraz smażalnia. Smażalnia oferuje zawsze świeżo smażone i wędzone ryby pochodzące z własnej hodowli.

Gatunki dominujące: **karp królewski**; Pozostałe gatunki: pstrąg, amur, tołpyga, sum, jesiotr, pstrąg, lin, boleń, jaź, karaś, miętus, sandacz i szczupak.

Gospodarstwo Rybackie Kępa-Łomnica, Zdzisław Sokołowski Kępa 24, 64-980 Trzcianka, tel. 669 999 090, 669 999 061

Obiekt obejmuje 8 niezależnych stawów, zlokalizowanych w dolinie rzeki Łomnicy. Stawy karpiove, zasilane kaskadowo wodą z rzeki Łomnicy. Produkcja materiału zarybieniowego, hodowla ryby konsumpcyjnej, łowisko specjalne. Sprzedaż bezpośrednia i hurtowa. **Historia:** Stawy wybudowane w latach 1985-1987 i od tego czasu eksploatowane. Typowe gospodarstwo rodzinne.

Gatunki dominujące: **karp, lin, szczupak, amur, karaś**; Pozostałe gatunki: pstrąg, raki. Turystyka ornitologiczna. Sporty: strzelectwo, łucznictwo, przejazdy konne, motocross, quady. Wystawy historyczne i imprezy towarzyszące.

Gospodarstwo Rybackie 4 Dęby, Jerzy Zbierajewski Łomnica Folwark 13, tel. 607 152 420

Powierzchnia 35 ha, z tego 14 ha stanowią stawy rybne. Krajobraz otaczający stanowią malownicze pagórki, pola, łąki, lasy. Idealne miejsce do odpoczynku z dala od miejskiego zgiełku. Stawy zasilane głównie wodami podziemnymi, co w połączeniu z ekstensywnym i naturalnym sposobem produkcji wpływa na świetną kondycję i niepowtarzalny smak ryb. Stawy zarybiane takimi gatunkami jak: pstrąg, karp, amur, szczupak, sandacz, lin, sum, leszcz, karaś, jaź, okoń, płoć. Podchów ryb oraz hodowla ryby konsumpcyjnej. Sprzedaż bezpośrednia, sprzedaż hurtowa, detaliczna.

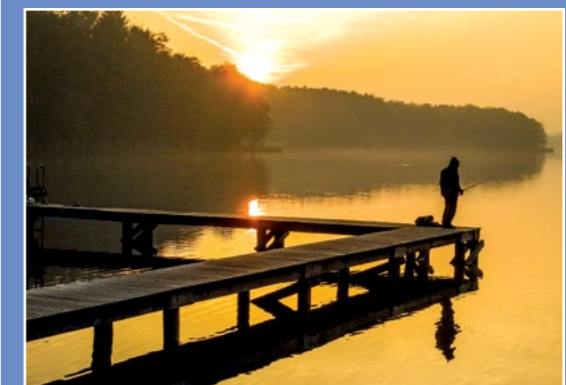
Historia: Tworzenie gospodarstwa rozpoczęto w 2002 roku. Systematycznie rozbudowywane. Gospodarstwo rodzinne. Gatunki



Gospodarstwo rybackie 4 Dęby
Fischzucht 4 Dęby (4 Eichen)



Gospodarstwo rybackie Stobno
Fischzucht in Stöwen



Pomost na jeziorze Sarcz
Der Steg auf dem Zasker - See



Gospodarstwo rybactwo w Teresinie
Fischzucht in Theresia



Gospodarstwo rybactwo w Teresinie
Fischzucht in Theresia



Gospodarstwo rybactwo w Teresinie
Fischzucht in Theresia

dominujące: **karp, lin, karaś, szczupak**; Pozostałe gatunki: pstrąg, amur, sandacz, sum, leszcz, jaź, okoń, płoć, tołpyga, sieja.

Infrastruktura turystyczna w gospodarstwie: wiata biesiadna, punkt obsługi łowiska, grill, ognisko, plaża z punktem kąpielii, zaplecze sanitarne dostosowane do osób niepełnosprawnych. W ofercie gospodarstwa: całoroczna sprzedaż ryb, łowisko specjalne, organizacja imprez, usługi agroturystyczne, wędzenie ryb, smażalnia. Możliwość obserwacji wielu gatunków ptaków i zwierząt, podziwiania piękna przyrody.

Aquabiofarm Łomnica-Młyn Łomnica 3, 64-980 Trzcianka, www.aquabiofarm.eu

Nowoczesne gospodarstwo rybactwo zajmujące się hodowlą i produkcją ryb oraz organizmów wodnych. Korzysta z wód rzeki Łomnicy. Gospodarstwo zajmuje powierzchnię 87 ha. Celem gospodarstwa jest produkcja ryb najwyższej jakości pod względem biologicznym i smakowym, z zachowaniem najwyższych standardów. **Aquabiofarm** jest jedyną w Polsce firmą nagrodzoną międzynarodowym certyfikatem jakości chowu i hodowli ryb słodkowodnych oraz organizmów wodnych, z zachowaniem najwyższych standardów higienicznych i ochrony środowiska naturalnego, wydanym przez Branżowe Centrum Badań i Certyfikacji 25.12.2012. Konsultacje z wiodącymi firmami w Polsce i za granicą pozwoliły stworzyć nowoczesne gospodarstwo rybactwo. Zostało ono zaprojektowane i wykonane przy użyciu najnowocześniejszej technologii światowej. Korzysta ze środków pomocowych programu „Rybołówstwo i przetwórstwo ryb 2004-2006” oraz „Zrównoważony rozwój sektora rybołówstwa i nadbrzeżnych obszarów rybactwa 2007- 2013”.

Dewizą gospodarstwa jest **jakość a nie ilość** - co oznacza, że chce się porównywać z najlepszymi, a nie z największymi.

Gospodarstwo Rybackie Teresin Teresin 37, 64-780 Trzcianka, tel. 505 059 162, 604 696 049

Gospodarstwo Rybackie Teresin posiada trzy obiekty hodowlane: Teresin, Biała oraz Gębice o łącznej powierzchni 26 ha. Głównym źródłem zasilania wody w obiekcie Teresin jest rzeka Trzciniąca. Stawy typu karpiego, na których główna produkcja to materiał zarybieniowy oraz ryby konsumpcyjne. Na terenie Gospodarstwa dla Gości udostępnione są dwa rodzaje łowisk (pstrągowe i na stawie karpim), wiata grillowa oraz wędzarnia. Prowadzi całoroczną sprzedaż ryb, detaliczną oraz hurtową. Historia: Budowę Gospodarstwa Rybackiego w Teresinie rozpoczęto w 1999 roku. W chwili obecnej obiekt ma powierzchnię 16 ha. Obiekt Gębice o powierzchni 2 ha powstał w 2012 roku,

natomiast w roku 2014 do użytkowania oddany został obiekt w Białej o powierzchni 8 ha. Jest to typowe gospodarstwo rodzinne.

Gatunki dominujące: karp, pstrąg, sandacz Pozostałe gatunki: lin, karaś, amur, tołpyga, jesiotr, szczupak, sum.

Okręg Nadnotecki Polskiego Związku Wędkarskiego – użytkownik jezior ul. Śniadeckich 136/4, 64-920 Piła, tel. 67 213 18 48, www.pzw.org.pl/pila

Okręg nadnotecki jest użytkownikiem następujących jezior: Sarcze, Bąblino, Mositko, Okunie. Pozwolenia na wędkowanie na wodach PZW można nabyć w siedzibie w Pile.

MDW E 70

Po pierwszym rozbiórze Polski, król pruski Fryderyk II, rozpoczął realizację swego pomysłu budowy kanału Brda – Noteć łączącego drogą wodną Berlin i Królewiec. Miała to być droga zaopatrzenia armii pruskiej oraz konkurencja dla polskiego wówczas Gdańska. Pierwszy odcinek drogi wodnej o długości 26 km wybudowano w latach 1772 -1774. Ze względu na to, że pierwsza droga wodna była mało sprawna, na przełomie XVIII i XIX wieku przebudowano część śluz na murowane z cegły. Następne ważne przebudowy przeprowadzono w latach 1840-52. Dolną Noteć kanalizowano w latach 1873-82; początkowo realizacja ta była wykonana wadliwie, więc od 1891 roku rozpoczęto jej korektę. Wyprostowano wtedy bieg rzeki i wybudowano część śluz w kamieniu i cegle, między innymi śluzę w Drawsku. Kolejne usprawnienia drogi wodnej przeprowadzono na początku XX wieku, wykonano wtedy jazy na odcinku Lipica - Krzyż. Po pierwszej wojnie światowej kanał bydgoski znalazł się w Polsce, a reszta drogi wodnej Wisła - Odra została wzdłuż osi przecięta granicą państwową, co osłabiło jej znaczenie. Pomimo to uznano ją za najsprawniejszą i najpiękniejszą sztuczną drogę Rzeczypospolitej. Drogę tę obsługiwały dwie załogi - po południowej stronie polska, po północnej niemiecka.

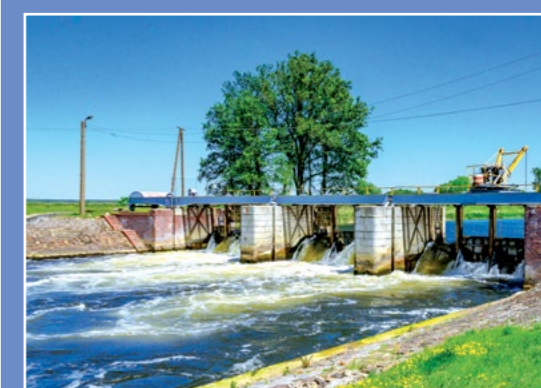
W dzisiejszych czasach Noteć, stanowiąca częściowo wschodnią granicę Gminy Trzcianka jest częścią MDW E 70. Międzynarodowa Droga Wodna MDW E -70 to projekt łączący zachodnią Europę z Kaliningradem. Rozpoczyna się w Rotterdamie i aż do granic Polski spełnia wymagania stawiane tego typu drogom wodnym (dostępna dla statków długości 80 metrów i 9,5 metra szerokości). W Polsce prowadzi ona dolną Odrą, Wartą i Notecią, dalej przez Kanał Bydgoski Wisłą. W naszym kraju droga wodna spełnia wymagania niższej klasy (szerokość szlaku wodnego 16 do 25 metrów, gwarantowana głębokość zaledwie 1,2 - 1,5 metra, prześwity pod mostami 3,5 - 4 metry). Na Noteci leżącej na MDW E 70 znajduje się 28 stopni wodnych (najnowszy z nich oddany w 1999 r. to śluza Czersko Polskie



W czarnkowskiej marinie
In czarnikauer Marina



Łódź turystyczna na Noteci
Touristen Boot auf der Netze



Jaz na Noteci
Stauwehr an der Netze



Na noteckiej śluzie w Walkowiczach
Auf der Netze - Schleuse in Walkowitz



Na noteckiej śluzie w Romanowie
Auf der Netze - Schleuse in Romanshof



Na noteckiej śluzie w Nowem
Auf der Netze - Schleuse in Nowe

w Bydgoszczy). Pozostałe pochodzą z przełomu XIX/XX w. i są atrakcyjnym zabytkiem techniki. Przetrwwały dziejowe zawieruchy w stanie prawie niezmienionym. Nadal otwieranie i zamykanie bram na śluzach odbywa się ręcznie. Na Dolnej Noteci funkcjonuje 14 śluz, w tym 11 na obszarze NGR.

Na odcinku MDW E 70 przebiegającym przez Gminę Trzcianka leżą śluzy nr 12, 13 i 14. Na obszarze NGR spotkamy łącznie 11 śluz. Są to:

- **Krzyż** – śluza nr 22 (176,20 km). Spad 1,85 m. Śluza stanowi dogodne miejsce postojowe, istnieje możliwość pobrania wody i prądu. Obiekt wybudowano w 1913 r. tel. 67 256 42 54
- **Drawsko** – śluza nr 21 (170,97 km). Spad 1,6 m. Obiekt wybudowano w 1898 r., tel. 67 256 96 41
- **Wieleń** – śluza nr 20 (161,50 km). Spad 1,93 m. Obiekt wybudowano w 1913 r., tel. 67 256 10 65
- **Wrzeszczyna** – śluza nr 19 (155,53 km). Spad 1,55 m. Obiekt wybudowano w 1913 r., tel. 67 256 10 96
- **Rosko** – śluza nr 18 (148,84 km). Spad 1,53 m. Siedziba Nadzoru Wodnego w Lipicy. Obiekt wybudowano w 1898 r., tel. 67 256 37 27
- **Mikołajewo** – śluza nr 17 (143,14 km). Spad 1,97 m. Obiekt wybudowano w 1913 r., tel. 67 255 18 13
- **Pianówka** – śluza nr 16 (136,21 km). Spad 2,18 m. Obiekt wybudowano w 1915 r., tel. 67 255 31 96
- **Lipica** – śluza nr 15 (128,33 km). Spad 1,69 m. Obiekt wybudowano w 1895 r., tel. 67 255 16 06
- **Romanowo** – śluza nr 14 (122,66 km). Spad 1,59 m. Obiekt wybudowano w 1912 r., tel. 606 774143
- **Walkowice** – śluza nr 13 (117,73 km). Spad 1,84 m. Obiekt wybudowano w 1913 r., tel. 606 77 41 42
- **Nowe** – śluza nr 12, (111,86 km). Spad 1,71 m. Obiekt wybudowano w 1896 r. Przy jazie niemiecki bunkier z lat przed II Wojną Światową.



KARP BOSMAŃSKI

JEDZMY RYBY

1 kg karpia,
oliwa, mąka, 200 ml śmietany, 200 ml białego wytrawnego wina,
4 dag rodzynków, 5 dag tartego chrzanzu, sól, pieprz, sok z cytryny

Oczyszczoną i wypatroszoną rybę umyć, pokroić wzdłuż na połówki, następnie na porcje, posypać przyprawami i mąką usmażyć, usunąć ości, zalać winem i pozostawić w chłodziarce na 12 godzin. Śmietankę oziębic, ubić, wymieszać z chrzanzem i opłukanymi rodzynkami, doprawić do smaku, polać wyjętą z wina rybą, udekorować.





Fundacja Centrum Aktywności Obywatelskiej
Wydawnictwo Kresy Zachodnie